

# 消防年報

令和2年版



北はりま消防組合

# はしがき

この年報は、北はりま消防組合の消防現勢及び令和元年中の消防業務に関する諸般の事項を統計的に収録し、今後の消防施策などの指針とするとともに、本組合の実態を広く一般に紹介するために編集しました。

なお、内容は令和2年4月1日現在とし、予算及び予防関係については会計年度（4月から翌年3月まで）、火災・救急・救助統計は暦年（1月から12月まで）とし、これによらないものについては、各表の記載年月日により作成しています。

令和2年8月

北はりま消防組合

# 目次

## 【管内情勢】

北はりま消防組合の概要	1
沿革	3
消防庁舎、消防車両等の配備状況	7

## 【概要編】

消防力の実情	10
予防行政	10
令和元年の災害活動の概要	11

## 【統計資料編】

### 総務編

北はりま消防組合の組織	14
事務分掌	15
消防予算	20
消防職員配置状況	21
年齢別消防職員数	22
勤続年数別消防職員数	22
職員研修状況	23
職員資格取得状況	24

### 予防編

防火対象物の状況	25
防火管理者の選任状況	26
防火対象物の査察及び消防検査状況	27
火災予防条例に基づく各種届出状況	28
火災予防条例以外の各種届出等状況	28
建築同意事務処理状況	29
事業所等訓練指導状況	29
防火管理講習の受講状況	29
自主防火防災組織等の状況	30
市町別危険物施設数	32
倍数別危険物施設数	32
市町別危険物施設許可等状況	33
消防署別危険物施設の査察及び消防検査状況	34
危険物施設申請・届出状況	35
液化石油ガス・高圧ガス・火薬類（移譲事務）	35

### 警防編

過去5年間の火災発生の推移	36
月別火災発生件数及び損害額	37

市町別火災状況	3 8
曜日別火災発生件数	3 9
出火時間別火災発生件数	3 9
市町別出火原因別状況	4 0
過去 5 年間の救急出動の推移	4 1
署所別救急出動件数及び搬送人員	4 2
月別・市町別救急出動件数	4 3
事故種別・曜日別出動件数・搬送人員	4 4
事故種別・時間別出動件数・搬送人員	4 5
市町別・傷病程度別搬送人員	4 6
市町別・医療機関別搬送人員	4 6
市町別・病院交渉回数	4 6
現場到着所要時間別出動件数	4 7
収容所要時間別搬送人員	4 7
救急救命士による特定行為実施状況	4 7
バイスタンダーによる心肺蘇生法の実施率	4 7
救急講習実施状況	4 8
管内の A E D 設置状況	4 8
事故種別・救助出動件数・救助人員	4 9
過去 5 年間の救助出動の推移	5 0
事故種別・月別救助出動件数	5 0
事故種別・曜日別救助出動件数	5 1
事故種別・時間別救助出動件数	5 1
救助隊員資格者（救助科修了者）の推移	5 2
救助用機械器具等の保有状況	5 2
1 1 9 番等の受信件数	5 3
月別総受信件数	5 3
過去 5 年間の災害等受信状況	5 3
消防団編	
過去 5 年間の管内消防団員数の推移	5 4
管内消防団の現勢	5 4
管内消防団員の状況	5 4
管内消防団の在職年数状況	5 5
管内消防団の出動状況	5 5
消防団の主な事業	5 6

# 管内情勢

兵庫県 東経135度



(令和2年4月1日現在)

市町名	人口	世帯数	面積 (km <sup>2</sup> )
西脇市	40,132	17,215	132.44
加西市	43,877	18,300	150.22
加東市	40,214	17,099	157.55
多可町	20,445	7,693	185.19
合計	144,668	60,307	625.40

## 1 概要

平成23年4月1日、にしたか消防本部、加西市消防本部、加東市消防本部の3消防本部が広域統合し、西脇市、加西市、加東市及び多可町の3市1町を管轄する「北はりま消防組合」としてスタートしました。

その後、署所配置計画に基づき、平成29年4月に西脇北出張所を開設、平成30年4月には消防本部を移転し西脇消防署へ併設、さらに同年、加東消防署の新築移転が完了しました。そして、これらに続き、平成31年4月に多可消防署の組織改編を行い、加美、八千代両駐在所を廃止、多可町内に多可、多可北、多可南の3出張所を新たに開設し、北はりま管内署所10拠点、全てにおいて24時間警防体制がスタートしました。

これにより、現在の消防体制は、1消防本部、3消防署、7出張所の消防吏員217人（再任用短時間勤務職員及び条例定数外の初任科教育生等を含む。）で、消防用車両については、消防ポンプ車や化学車など14台、はしご車3台、水槽車1台、救急車13台、救助工作車2台を配備し、管内人口144,668人、世帯数60,307世帯が「安全で安心して暮らしていけるまちづくり」を目指しています。

## 2 地勢

北はりま消防組合は、西脇市、加西市、加東市及び多可町の3市1町で構成され、管内面積は625.40平方キロメートルで、兵庫県の約7.4%を占めています。

管内は、兵庫県のほぼ中央部であり、日本標準時を刻む東経135度の子午線が南北に貫通し、北緯35度との交差点である「日本のへそ」（西脇市）を有するなど、地理上の日本の真ん中にもなっています。

地勢は、管内中央に県下最大の一級河川加古川が流れ、南部には播磨平野が広がっています。北部には千ヶ峰・笠形山等の1,000m級の山地、東部に西光寺山等の500m級のやや切り立った山々が連なり、西部には加西台地等の台地が広がっています。

道路交通網は、加西市と加東市の中央部を東西に中国自動車道が走り、ひょうご東条IC、滝野社IC、加西ICの3つの玄関口を有しており、阪神地域と直結しています。

一般国道では、東播磨臨海部と北近畿を結ぶ広域幹線道路である国道175号が、地域中央部を流れる加古川に沿って南北に走っています。また、京都府亀岡市と姫路市を結ぶ国道372号が加西市内と加東市内を東西に走り、西脇市と朝来市を結ぶ国道427号が西脇市内と多可町内を南北に走っています。

鉄道は、平成16年に電化されたJR加古川線が山陽本線加古川駅と福知山線谷川駅を結んでおり、地域の中央を通っています。また、加西市内には北条鉄道が通り、JR加古川線と神戸電鉄の粟生駅に連結しています。

当地域は、古くから水利と新田開発が盛んに行われ農業地帯として発展してきました。そのため、玉丘古墳など当時の地域権力を象徴する遺跡が残されているとともに、法華山一乗寺三重塔などの国宝文化財をはじめ、各集落の神社には農村舞台などの農村文化も残されています。また、1,300年の歴史をもつ杉原紙をはじめ、織物、釣針、酒米の山田錦、黒田庄牛、一夜凍り豆腐など特産品が多くあります。

# 沿革

## 西脇多可行政事務組合 沿革

昭和38年4月6日	西脇市消防本部を設置、職員6人で消防事務を開始（西脇市西脇790番地の14）
10月1日	救急自動車1台と職員3人の増員配置により救急業務開始
昭和40年4月1日	西脇市消防署設置、消防業務を開始（消防ポンプ自動車1台、救急自動車1台、職員18人）
昭和43年1月20日	西脇市消防本部（署）庁舎新築移転（西脇市郷瀬町605番地）
昭和55年1月5日	西脇市多可郡消防事務組合設立許可（兵庫県指令地第40号）
4月1日	西脇市多可郡消防事務組合消防本部、西脇消防署（西脇市郷瀬町605番地）及び西脇消防署中町出張所（多可郡中町中村町123番地の仮庁舎）を開設し、業務開始
6月6日	西脇市多可郡消防事務組合消防本部（西脇消防署）庁舎竣工、移転（西脇市野村町1796番地の502）
11月6日	中町出張所新庁舎起工
昭和56年10月1日	組合の共同処理する事務として「西脇市多可郡休日応急診療センター」開設。（西脇市郷瀬町665番地の135）
平成元年10月1日	組合の共同処理事務に農業共済事務を加え「西脇多可行政事務組合」に改称
平成2年4月1日	西脇消防署中町出張所を西脇消防署中町分署に名称変更
11月1日	八千代町役場に消防駐在所開設（職員2人、消防パトロール車1台配備）
平成3年11月1日	加美町役場に消防駐在所開設（職員2人、消防パトロール車1台配備）
平成4年11月2日	黒田庄町役場に消防駐在所開設（職員2人、消防パトロール車1台配備）
平成6年4月8日	庁舎増築及び消防緊急通信指令施設竣工式 通信指令室及びトレーニング室168㎡増築
平成7年11月1日	加美町消防駐在所移設に伴う竣工式
12月14日	黒田庄町消防駐在所移設に伴う竣工式
平成13年4月1日	「にしたか消防本部」に名称変更
平成22年4月1日	多可消防署開所式（中分署を消防署に格上げ）
平成23年3月31日	閉庁式典、4月1日付けで北はりま消防組合へ組織を改変するのに伴い、31年間のにしたか消防を3月31日付けで閉庁した。

## 加西市消防本部 沿革

昭和44年4月7日	消防本部、消防署設置の政令指定を受ける
昭和45年1月10日	消防庁舎新築工事起工式執行
3月31日	消防庁舎竣工
4月1日	加西市消防本部、消防署発足 普通消防ポンプ自動車2台、司令車1台を配備し、消防吏員21人で業務を開始
昭和48年11月30日	消防庁舎（車庫及び会議室延べ180.10㎡）増設
昭和53年10月31日	消防庁舎（厚生施設延べ130.32㎡）増設
平成2年12月17日	南分署開署
平成5年3月5日	北分署開署
平成9年9月22日	新庁舎建設に着手



平成10年12月25日	消防本部(署)新庁舎完成・業務開始
平成11年3月11日	訓練施設完成
平成23年3月31日	北はりま消防組合発足に伴い加西市消防本部閉庁

### 加東市消防本部 沿革

昭和47年4月1日	消防組織法第11条の規定に基づき加東消防事務組合消防本部、消防署を設置し、仮庁舎を加東郡社町社777の13に置き、消防吏員23人、事務職員1人、消防ポンプ自動車(社町消防団社分団から借上げ)1台、救急自動車(社団法人日本損害保険協会寄贈)1台、消防専用無線電話機基地局1台、移動局1台、携帯局1台をもって業務を開始(消防団事務については、従前のおり各町の所管とする。)																		
10月1日	消防本部内に東条分駐所を開設し、消防吏員7人、消防ポンプ自動車及び救急自動車各1台をもって業務を開始																		
10月21日	消防本部、署及び東条分駐所庁舎が竣工																		
	<table border="0" style="width: 100%;"> <tr> <td style="width: 15%;">消防本部・署</td> <td style="width: 15%;">所在地</td> <td>加東郡社町上中220</td> </tr> <tr> <td></td> <td>敷地面積</td> <td>1,878.00㎡</td> </tr> <tr> <td></td> <td>建 物</td> <td>鉄筋コンクリート造2階建 延665.88㎡</td> </tr> <tr> <td>東条分駐所</td> <td>所在地</td> <td>加東郡東条町森870の3</td> </tr> <tr> <td></td> <td>敷地面積</td> <td>564.00㎡</td> </tr> <tr> <td></td> <td>建 物</td> <td>鉄筋コンクリート造2階建 延245.50㎡</td> </tr> </table>	消防本部・署	所在地	加東郡社町上中220		敷地面積	1,878.00㎡		建 物	鉄筋コンクリート造2階建 延665.88㎡	東条分駐所	所在地	加東郡東条町森870の3		敷地面積	564.00㎡		建 物	鉄筋コンクリート造2階建 延245.50㎡
消防本部・署	所在地	加東郡社町上中220																	
	敷地面積	1,878.00㎡																	
	建 物	鉄筋コンクリート造2階建 延665.88㎡																	
東条分駐所	所在地	加東郡東条町森870の3																	
	敷地面積	564.00㎡																	
	建 物	鉄筋コンクリート造2階建 延245.50㎡																	
昭和60年9月12日	訓練塔を竣工した。鉄骨ALC5階建27.04㎡、延べ135.2㎡																		
昭和62年9月25日	本署車庫を増築した。鉄骨造2階建43.62㎡、延べ87.84㎡																		
平成5年10月5日	東条分署の庁舎内部の改装工事を完了																		
平成8年5月10日	消防本部庁舎の一部増築、改装工事を完了																		
平成18年3月20日	加東行政事務組合解散、財産及び職員は新市に引き継ぐ。 加東郡3町(社町、滝野町、東条町)合併による加東市誕生に伴い、加東市消防本部は消防吏員1人が防災課へ、事務吏員2人が消防本部警防課に配属され、職員総数58人で発足																		
平成19年1月31日	東条分署車庫の建替工事が完了																		
平成23年3月31日	鉄骨平屋建 建築面積55.29㎡ 延床面積49.59㎡ 北はりま消防組合発足に伴い加東市消防本部閉庁																		

## 北はりま消防組合 沿革

平成23年 3月30日	北はりま消防組合設立許可（兵庫県指令市振第2299号）
4月1日	北はりま消防組合発足 1本部4消防署3分署3駐在所、職員定数208人（実員207人）にしたか消防本部、加西市消防本部及び加東市消防本部が統合し、西脇市、加西市、加東市、多可町の3市1町を管轄する消防組合となる。
6月30日	第1回北はりま消防組合議会臨時会
8月9日	第2回北はりま消防組合議会臨時会
11月25日	消防本部に総務連絡車1台配備
平成24年 2月9日	加西消防署、多可消防署に高規格救急自動車をそれぞれ1台更新配備
2月14日	加西消防署にCD-型消防ポンプ自動車1台更新配備
2月27日	第3回北はりま消防組合議会定例会
3月1日	西脇消防署にCD-型消防ポンプ自動車1台更新配備
3月22日	加東消防署に16M級屈折はしご付消防自動車1台更新配備
3月26日	明石市から小型動力ポンプ付水槽車（10t）の寄贈を受け、加西消防署に配備
8月20日	第4回北はりま消防組合議会臨時会
10月9日	多可消防署に査察広報車1台配備
10月22日	第5回北はりま消防組合議会定例会
12月26日	第6回北はりま消防組合議会臨時会
平成25年 2月20日	第7回北はりま消防組合議会定例会
3月21日	西脇消防署に高規格救急自動車1台更新配備
3月25日	消防本部に指揮支援車1台、加西消防署に現場指揮車1台、加東消防署に指揮支援車を1台配備
3月28日	加西消防署に-B型水槽付消防ポンプ自動車1台更新配備
6月21日	第8回北はりま消防組合議会臨時会
10月11日	第9回北はりま消防組合議会定例会
平成26年 2月18日	第10回北はりま消防組合議会定例会
7月1日	高機能消防指令センター及び消防救急デジタル無線の本格運用開始
7月14日	第11回北はりま消防組合議会臨時会
10月16日	第12回北はりま消防組合議会定例会
11月25日	第13回北はりま消防組合議会臨時会
平成27年 2月26日	第14回北はりま消防組合議会定例会
3月13日	西脇消防署に-B型特殊水槽付消防ポンプ自動車1台、加西消防署、加東消防署に高規格救急自動車をそれぞれ1台更新配備
3月16日	西脇消防署に現場指揮車1台更新配備、多可消防署に現場指揮車を1台配備
7月30日	第15回北はりま消防組合議会臨時会
9月3日	消防本部に事務連絡車1台更新配備
10月20日	第16回北はりま消防組合議会定例会
平成28年 1月15日	加西消防署に資機材搬送車1台更新配備
2月19日	第17回北はりま消防組合議会定例会
2月24日	西脇消防署、多可消防署に高規格救急自動車をそれぞれ1台更新配備
3月4日	加西消防署に-B型水槽付消防ポンプ自動車1台更新配備
3月25日	加東消防署東条分署の移転改修工事完了
4月1日	加東消防署東条分署移転開庁
7月6日	西脇消防署に事務連絡車を1台更新配備
7月29日	第18回北はりま消防組合議会臨時会
8月30日	第19回北はりま消防組合議会臨時会

10月27日	第 20 回北はりま消防組合議会定例会
12月27日	第 21 回北はりま消防組合議会臨時会
平成29年 2月 6日	多可消防署に高規格救急自動車を 1 台更新配備
2月 9日	第 22 回北はりま消防組合議会定例会
3月17日	西脇消防署に水槽付消防ポンプ自動車 1 台、多可消防署に I-B 型水槽付消防ポンプ自動車 1 台更新配備
3月15日	西脇消防署西脇北出張所庁舎建設工事完了
3月23日	第 23 回北はりま消防組合議会臨時会
4月 1日	署所配置計画に基づき、西脇消防署黒田庄駐在所を廃止し、西脇消防署西脇北出張所の開庁、加西消防署南分署を加西消防署加西南出張所に、加西消防署北分署を加西消防署加西北出張所に、加東消防署東条分署を加東消防署東条出張所に名称変更
7月31日	第 24 回北はりま消防組合議会臨時会
10月16日	第 25 回北はりま消防組合議会定例会
平成30年 1月10日	第 26 回北はりま消防組合議会臨時会
2月21日	第 27 回北はりま消防組合議会定例会
3月 5日	加東消防署庁舎建設工事完了
3月16日	加東消防署に化学消防ポンプ自動車 1 台更新配備
3月22日	西脇消防署庁舎耐震改修及び増改築工事完了
4月 1日	消防本部移転開庁
4月 1日	加東消防署移転開庁
7月24日	第 28 回北はりま消防組合議会臨時会
11月19日	第 29 回北はりま消防組合議会定例会
12月 5日	加西消防署資機材搬送車更新配備
平成31年 2月18日	第 30 回北はりま消防組合議会定例会
3月 8日	加東消防署東条出張所に水槽付消防ポンプ自動車 1 台更新配備
3月15日	多可消防署に CD- 型消防ポンプ自動車 1 台配備
3月22日	多可消防署に連絡車 1 台配備
3月27日	多可北出張所及び多可南出張所庁舎建設工事完了
3月29日	加東消防署にボートトレーラー 1 台配備
4月 1日	署所配置計画に基づき、多可消防署を西脇消防署多可出張所へ組織改編、多可消防署加美駐在所及び多可消防署八千代駐在所を廃止し、西脇消防署多可北出張所及び西脇消防署多可南出張所を開庁 西脇消防署多可出張所から西脇消防署多可北出張所に CD- 型消防ポンプ自動車 1 台及び連絡車を、西脇消防署多可出張所から西脇消防署多可南出張所に CD- 型消防ポンプ自動車及び連絡車をそれぞれ配置換え 旧多可消防署加美駐在所から西脇消防署多可北出張所へ、旧多可消防署八千代駐在所から西脇消防署多可南出張所へそれぞれ高規格救急自動車を配置換え
令和元年 7月22日	第 31 回北はりま消防組合議会臨時会
10月31日	第 32 回北はりま消防組合議会定例会
令和 2年 1月 8日	第 33 回北はりま消防組合議会臨時会
1月24日	加東消防署に高規格救急自動車を 1 台更新配備
2月25日	第 34 回北はりま消防組合議会定例会
3月19日	加西消防署に救助工作車 型を 1 台更新配備

## 消防庁舎、消防車両等の配備状況

所 属				
庁舎	所在地	建築年	構造	延べ面積 (㎡) 敷地面積 (㎡)
車両	種別	導入年度	エンジン	メーカー
消防本部				
庁舎	西脇消防署に同じ			
車両	指揮車 (6)	平成24年	ガソリン	トヨタ
	連絡車 (140)	平成17年	ガソリン	トヨタ
	連絡車	平成27年	ハイブリッド	ホンダ
	連絡車	平成23年	ハイブリッド	ホンダ
指令センター				
庁舎	加東市下滝野1269番地2	昭和59年	RC造 3階建	2,479.94 39,935.80
車両	連絡車 (8)	平成15年	ガソリン	ホンダ
西脇消防署				
庁舎	西脇市野村町1796番地の502	平成30年	鉄骨造 4階建	3,574.07 4,525.61
車両	水槽付消防ポンプ自動車 型 (1)	平成18年	ディーゼル	三菱
	消防ポンプ自動車CD- 型 (2)	平成23年	ディーゼル	いすゞ
	救助工作車 型 (3)	平成16年	ディーゼル	日野
	はしご付消防ポンプ自動車24m級 (4)	平成18年	ディーゼル	日野
	水難救助車 (7)	平成11年	ガソリン	トヨタ
	高規格救急自動車 (91)	平成24年	ガソリン	トヨタ
	高規格救急自動車 (92)	平成22年	ガソリン	トヨタ
	査察車 (160)	平成16年	ガソリン	スズキ
	広報車 (170)	平成17年	ガソリン	日産
連絡車	平成28年	ハイブリッド	ホンダ	
西脇北出張所				
庁舎	西脇市寺内515番地の1	平成29年	鉄骨造平屋建	609.17 1,900.65
車両	水槽付消防ポンプ自動車 -B型 (31)	平成28年	ディーゼル	日野
	高規格救急自動車 (93)	平成27年	ガソリン	トヨタ
	資機材搬送車 (120)	平成16年	ガソリン	マツダ
多可出張所				
庁舎	多可郡多可町中区岸上281番地177	昭和56年	鉄骨造平屋建	446.06 1,051.00
車両	水槽付消防ポンプ自動車 -B型 (1)	平成28年	ディーゼル	日野
	高規格救急自動車 (91)	平成27年	ガソリン	トヨタ
	指揮支援車 (6)	平成25年	ガソリン	トヨタ
多可北出張所				
庁舎	多可郡多可町加美区豊部240番地	平成31年	鉄骨造平屋建	553.24 1,968.96
	消防ポンプ自動車CD- 型 (32)	平成31年	ディーゼル	日野

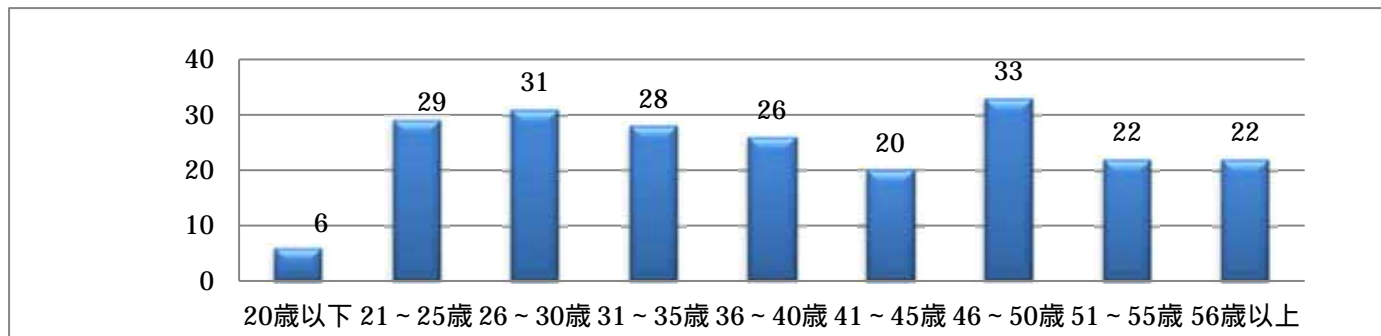
車両	高規格救急自動車（93）	平成24年	ガソリン	トヨタ
	連絡車（150）	平成31年	ガソリン	ダイハツ
多可南出張所				
庁舎	多可郡多可町八千代区中野間650番地	平成31年	鉄骨造平屋建	553.24 1,451.57
車両	消防ポンプ自動車CD-型（2）	平成21年	ディーゼル	日野
	高規格救急自動車（92）	平成28年	ガソリン	トヨタ
	連絡車（140）	平成24年	ガソリン	スズキ
加西消防署				
庁舎	加西市北条町東高室993番地の1	平成10年	RC造2階建	2,290.01 5,268.73
車両	水槽付消防ポンプ自動車 -B型（1）	平成19年	ディーゼル	日野
	消防ポンプ自動車CD-型（2）	平成23年	ディーゼル	トヨタ
	救助工作車 型（3）	令和元年	ディーゼル	日野
	はしご付消防自動車30m級（4）	平成12年	ディーゼル	日野
	指揮車（6）	平成24年	ガソリン	トヨタ
	災害支援車（7）	平成27年	ディーゼル	トヨタ
	小型動力ポンプ付水槽車 型（10）	平成23年	ディーゼル	三菱
	高規格救急自動車（91）	平成26年	ガソリン	トヨタ
	高規格救急自動車（92）	平成21年	ガソリン	トヨタ
	資機材搬送車（130）	平成30年	ガソリン	日産
	査察車（160）	平成21年	ガソリン	三菱
	連絡車	平成24年	ガソリン	三菱
加西南出張所				
庁舎	加西市上宮木町387番地の13	平成2年	鉄骨造2階建	417.13 1,154.50
車両	水槽付消防ポンプ自動車 -B型（1）	平成27年	ディーゼル	日野
	高規格救急自動車（91）	平成22年	ガソリン	日産
	連絡車（140）	令和元年	ガソリン	ダイハツ
加西北出張所				
庁舎	加西市満久町220番地	平成5年	鉄骨造平屋建	464.07 1,835.16
車両	水槽付消防ポンプ自動車 -B型（1）	平成24年	ディーゼル	日野
	高規格救急自動車（91）	平成23年	ガソリン	トヨタ
	指揮支援車（6）	平成17年	ガソリン	ホンダ
加東消防署				
庁舎	加東市上中778番地52	平成30年	鉄骨造2階建	2,020.30 14,684.05
車両	水槽付消防ポンプ自動車 -B型（1）	平成26年	ディーゼル	日野
	消防ポンプ自動車CD-型（2）	平成20年	ディーゼル	三菱
	屈折はしご付消防自動車16m級（4）	平成23年	ディーゼル	日野
	化学消防ポンプ自動車 型（5）	平成29年	ディーゼル	日野
	指揮車（6）	平成27年	ガソリン	日野
	災害支援車（7）	平成22年	ディーゼル	マツダ

	高規格救急自動車（91）	令和元年	ガソリン	トヨタ
	高規格救急自動車（92）	平成26年	ガソリン	トヨタ
	司令車（110）	平成17年	ガソリン	日産
	査察車（160）	平成24年	ガソリン	ダイハツ
	ボートトレーラー	平成31年	-	両備ホールディングス
	連絡車	令和元年	ガソリン	トヨタ
東条出張所				
庁舎	加東市天神123番地	平成8年	鉄骨造2階建	864.92 1,329.15
車両	水槽付消防ポンプ自動車 型（1）	平成31年	ディーゼル	日野
	高規格救急自動車（91）	平成22年	ガソリン	トヨタ
	資機材搬送車（120）	平成17年	ディーゼル	三菱

# 概要編

## 1 消防力の実情

年齢構成（令和2年4月1日現在）



消防職員の年齢構成を5歳ごとの区分で表しています。

比較的バランスがとれていますが、団塊世代の退職に伴い、30歳以下の若手職員が増えつつあります。

消防予算（令和2年度）

令和元年度の一般会計予算は、2,793,403千円で、前年度と比較し208,347千円の増加となっています。増加した主な要因としては、多可出張所の建設工事に係る経費が計上されていることが挙げられます。

## 2 予防行政

防火対象物の状況



令和元年度末の防火対象物は総数6,264棟で、市町別では西脇市1,650棟、加西市1,713棟、加東市2,103棟、多可町798棟となっています。

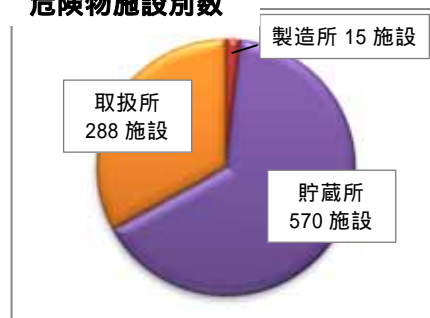
用途別では、「工場・作業場」が1,468棟と最も多く、続いて「寄宿舍・下宿・共同住宅」1,082棟となっています。

危険物施設の状況

令和元年度末の危険物施設数は873施設で、製造所等の別では、「製造所」15施設、「貯蔵所」570施設、「取扱所」288施設となっています。

許可区別に施設数をみると、「屋内貯蔵所」が170施設と最も多く、続いて「給油取扱所」164施設、「地下タンク貯蔵所」151施設となっています。

危険物施設別数



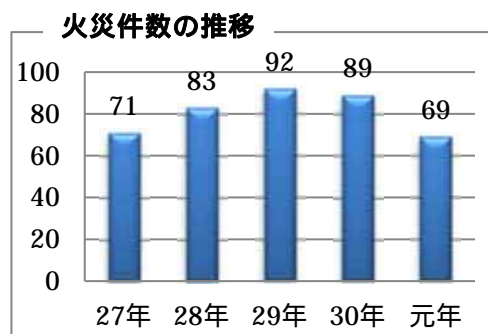


### 3 令和元年の災害活動の概要

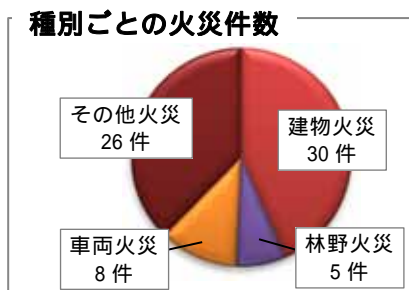
#### 火災状況

火災件数は20件減少

令和元年（1月～12月）における火災件数は69件で、前年比20件の減少となっておりますが、出火率（人口1万人当たりの火災件数）で見ますと4.76件/万人と、兵庫県全体2.70件/万人、全国平均2.95件/万人（いずれも令和元年）を大きく上回っています。



建物火災は大幅に増加、林野火災、車両火災が減少、その他火災は増減なし



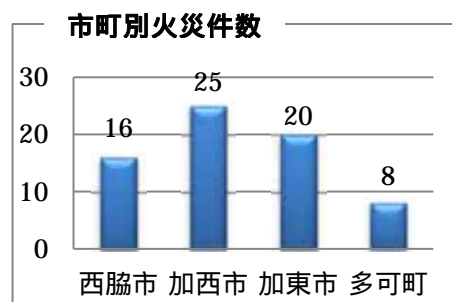
火災種別ごとにみると、「建物火災」が30件（前年比14件減少）、「林野火災」が5件（前年比5件減少）、「車両火災」が8件（前年比7件増加）、「その他火災」が26件（前年比8件減少）となっております。

火災による死者は減少、負傷者は大幅に増加

火災による死者は1人（前年比増減なし）、負傷者は13人（前年比8人減少）となっております。

すべての市町で火災が減少

市町別の火災件数は、西脇市16件（前年比1件減少）、加西市25件（前年比8件減少）、加東市20件（前年比5件減少）、多可町8件（前年比6件減少）となっております。



出火原因は、昨年に続き「たき火」が突出

出火原因は「たき火」23件と圧倒的に多く、次いで「こんろ」「電気装置」がそれぞれ4件、「たばこ」が3件、「放火」が2件となっております。

損害額は134,889千円（前年比106,501千円の減少）

火災による損害額は134,889千円で、前年に比べ106,501千円減少しています。損害額の96.1%にあたる129,604千円は、「建物火災」によるものです。

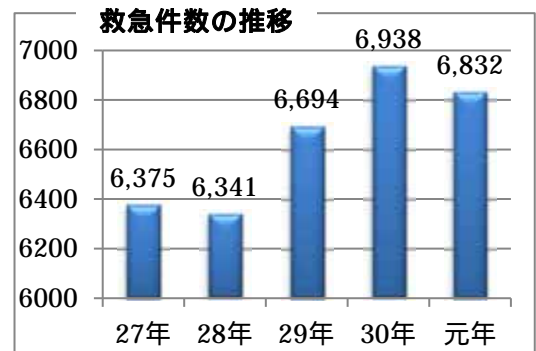
## 救急状況

すべての市町で増加

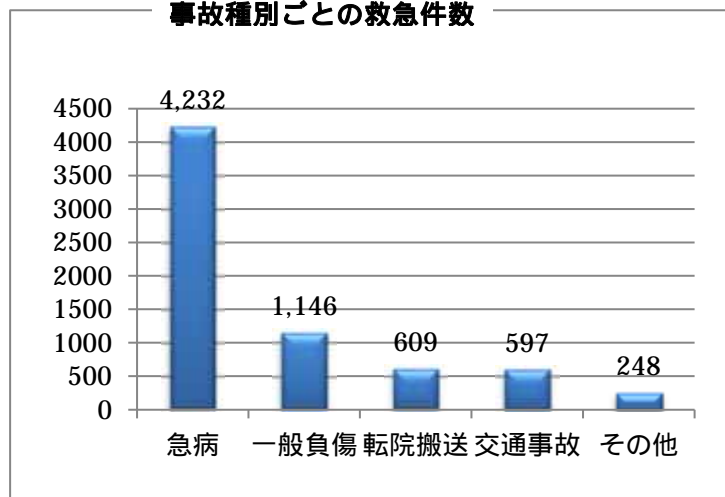
令和元年中における救急出動件数は6,832件(前年比106件減少)で、6,499人(前年比79人減少)を搬送しました。

市町別出動状況では、西脇市が1,927件(前年比156件減少)、加西市が1,999件(前年比17件増加)、加東市が1,988件(前年比41件増加)、多可町が915件(前年比8件減少)、管外3件(前年比増減なし)となっています。

出動割合は1日平均18.7件で、管内人口のおよそ21人に1人の割合で救急搬送されたことになります。



## 急病、一般負傷、転院搬送、交通事故が出動上位

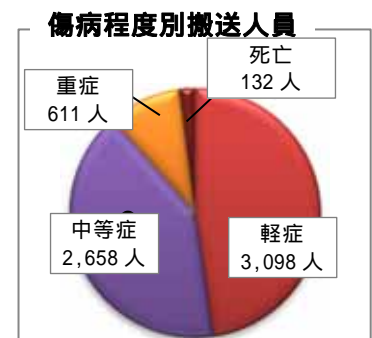


事故種別ごとでは、「急病」による出動が最も多く4,232件で、4,022人を搬送しました。次いで「一般負傷」が1,146件で1,098人を、「転院搬送」が609件で609人を、「交通事故」が597件で574人を搬送しました。また、その他の種別において、248件、196人を搬送しています。

## 軽症が全体の47.7%

令和元年に搬送した傷病者6,499人のうち、「死亡」が132人、「重症」が611人、「中等症」が2,658人、「軽症」が3,098人となっています。

「軽症」の割合は、全体の47.7%を占め、心肺機能停止状態の傷病者の発生など、一刻を争う場合に、救急隊の到着が遅れるおそれがあり、問題となっています。



## 現場到着まで平均8.6分

覚知から現場到着までの平均時間は8.6分で、5分未満が5.9%、5分以上は94.1%となっています。

## 救急救命士の特定行為実施状況等

当消防本部では、令和2年4月1日現在92人の救急救命士がいます。さらに気管挿管が実施できる救急救命士が60人、薬剤投与が実施できる救急救命士が75人おり、令和元年には、救急現場で除細動11回、気管挿管を19回、薬剤投与を41回実施し、心拍再開者46人、うち5人が社会復帰されています。

## 救助状況

### 救助出動件数、救助人員大幅に減少

令和元年中の救助出動件数は119件（前年比37件減少）、救助人員は64人（前年比40人減少）となっています。

市町別の出動件数は、西脇市27件（前年比13件減少）、加西市57件（前年比18件増加）、加東市23件（前年比25件減少）、多可町8件（前年比21件減少）、中国道4件（前年比4件増加）となっています。



### 交通事故が上位

事故種別ごとの出動件数は「交通事故」が79件（前年比18件減少）、全件数の66.4%を占めています。

## 通信指令

### 災害等通報受信概要

令和元年中における119番等の通報受信件数は15,807件で、その内訳は、火災通報が135件、救急・救助通報が7,010件、その他の災害通報（風水害・油漏れ・怪煙・安否確認等）が394件、その他（病院照会・いたずら・誤報・間違い・119番テスト等）が8,268件で、1日平均43.3件の通報を受信しています。

前年と比較すると、火災通報が59件減少、救急・救助通報が150件減少、その他の災害通報が54件減少と、災害に係る通報はいずれも減少したものの、その他通報が166件増加しています。総受信件数では97件の減少となりました。

覚知別通報受信件数として、IP電話を含む固定電話からの119番通報が5,196件（全体の32.9%）と、前年と比較して299件減少したのに対し、携帯電話からの119番通報は4,661件（全体の29.5%）と、前年より10件微増しています。総受信件数が減少したにもかかわらず、携帯電話からの119番通報は増加しており、今後、ますます携帯電話からの通報の増加が見込まれます。

# 統計資料編

# 総務編

組 織	1 本部 3 消防署 7 出張所
消防吏員	214人 ( 条例定数外職員含む )
再任用短時間勤務職員	3人
令和2年度当初予算	2,793,403千円

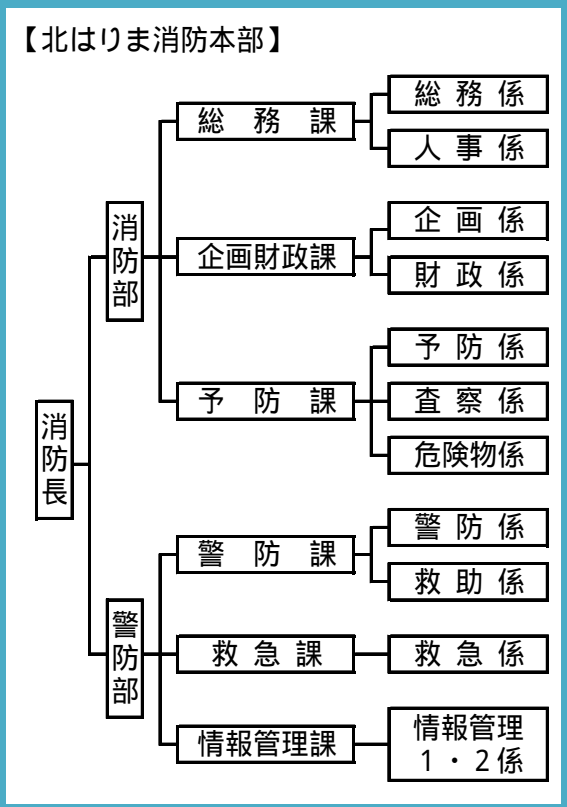


# 北はりま消防組合の組織

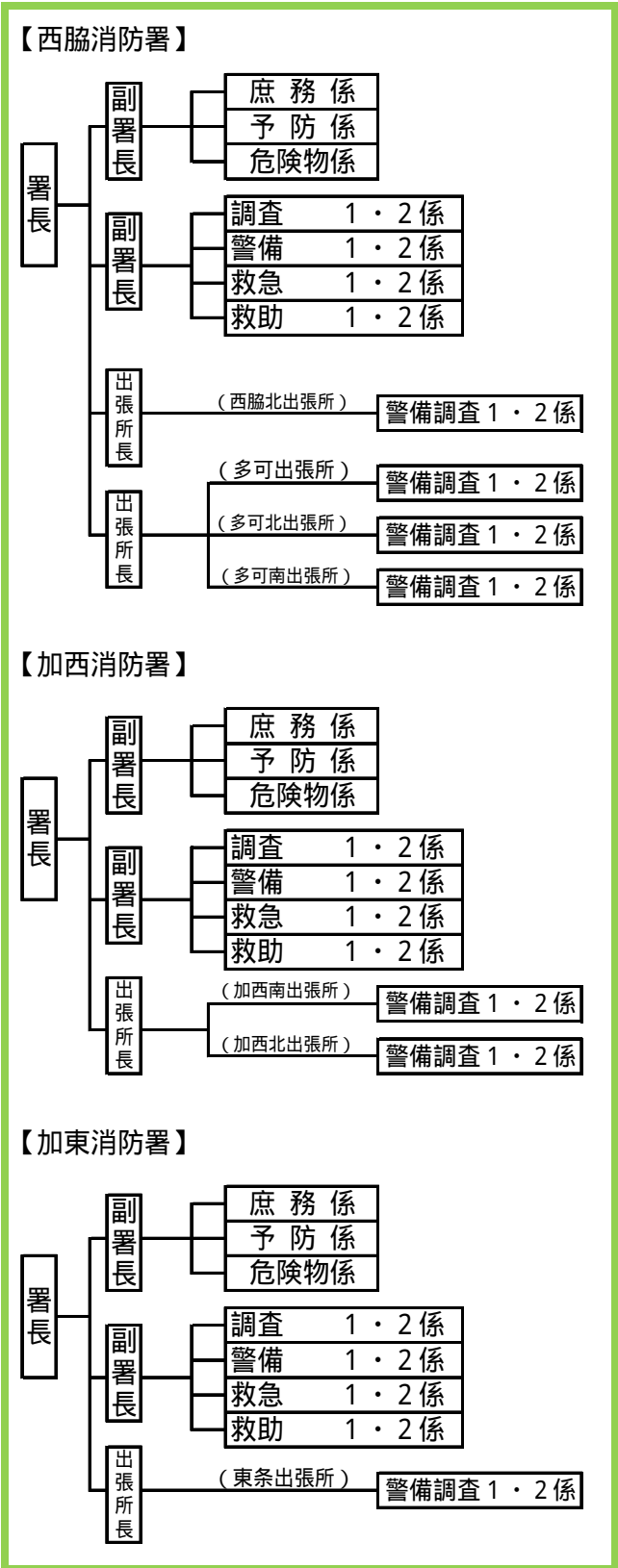
## 組合議会・執行機関等

組合議会	議員定数	8人
	西脇市	2人
	加西市	2人
	加東市	2人
	多可町	2人
管理者 副管理者	管理者	西脇市長
	副管理者	加西市市長 加東市長 多可町長 西脇市副市長
監査委員	識見を有する者	1人
	組合議会議員	1人
会計管理者	西脇市会計管理者	
公平委員会	北はりま消防組合公平委員会	

## 消防本部の組織



## 消防署の組織



## 事務分掌

消防本部 消防部(総務課)

課	係	事務分掌
総務課	総務係	1 管理者会及び組合議会に関すること。 2 公印に関すること。 3 文書の收受、発送及び配布に関すること。 4 連絡事務の調整及び行事の統制に関すること。 5 渉外に関すること。 6 消防に係る条例、規則等の審査及び解釈に関すること。 7 事務改善（OA含む。）及び事務管理に関すること。 8 公平委員会に関すること。 9 情報の公開に関すること。 10 個人情報保護に関すること。 11 消防年報に関すること。 12 広聴活動に関すること。 13 消防に関する資料の収集及び保存に関すること。 14 幹部会議に関すること。 15 ホームページの運営に関すること。 16 他各課に属さない事務に関すること。
	人事係	1 消防職員の定数及び配置に関すること。 2 消防職員の任免、分限、懲戒、賞罰、服務その他身分に関すること。 3 消防職員の教養計画に関すること。 4 消防職員の服制及び諸貸与品に関すること。 5 消防職員の公務災害補償に関すること。 6 消防職員委員会に関すること。 7 消防職員の安全衛生及び福利厚生に関すること。 8 消防職員の給与の基準に関すること。 9 消防職員の給与及び旅費の支給に関すること。 10 表彰に関すること。 11 臨時職員等に関すること。



消防本部 消防部(企画財政課、予防課)

課	係	事務分掌
企画財政課	企画係	<ol style="list-style-type: none"> <li>1 消防行政の基本施策及び総合計画に関すること。</li> <li>2 消防施設の整備計画に関すること。</li> <li>3 消防施設の増改築及び営繕計画に関すること。</li> <li>4 消防施設の使用に関すること。</li> <li>5 消防施設の調査研究に関すること。</li> <li>6 国県費補助金事務に関すること。</li> <li>7 その他施設整備に関すること。</li> </ol>
	財政係	<ol style="list-style-type: none"> <li>1 予算及び決算関係事務の統括に関すること。</li> <li>2 物品の調達及び出納事務の統括に関すること。</li> <li>3 入札及び契約事務に関すること。</li> <li>4 消防施設の維持管理に関すること。</li> <li>5 消防財産の総括に関すること。</li> <li>6 起債事務に関すること。</li> <li>7 公用車の事故防止及び事故処理の調整に関すること。</li> </ol>
予防課	予防係	<ol style="list-style-type: none"> <li>1 消防広報に関すること。</li> <li>2 防火思想の啓発に関すること。</li> <li>3 防火対策の計画及び調査研究に関すること。</li> <li>4 建築確認及び建築許可の同意に関すること。</li> <li>5 消防用設備等の設置に関する指導及び規制に関すること。</li> <li>6 幼年・少年・婦人防火クラブの育成及び指導に関すること。</li> </ol>
	査察係	<ol style="list-style-type: none"> <li>1 防火対象物の査察及び違反是正に関すること。</li> <li>2 予防査察計画に関すること。</li> <li>3 防火管理者の講習及び指導に関すること。</li> <li>4 自主防災組織の育成指導に関すること。</li> <li>5 自衛消防隊の育成指導に関すること。</li> <li>6 その他火災予防に関すること。</li> </ol>
	危険物係	<ol style="list-style-type: none"> <li>1 危険物の指導及び規制に関すること。</li> <li>2 指定数量未滿の危険物及び指定可燃物の貯蔵取扱いに関すること。</li> <li>3 危険物及び指定可燃物の査察及び違反是正に関すること。</li> <li>4 火薬類取締法(昭和25年法律第149号)、高压ガス保安法(昭和26年法律第204号)又は液化石油ガスの保安の確保及び取引の適正化に関する法律(昭和42年法律第149号)に基づく事務のうち知事の権限に属する事務に係る事務処理に関すること。</li> <li>5 防火委員会及び防火協会の事務に関すること。</li> <li>6 その他危険物等に関すること。</li> </ol>



消防本部 警防部(警防課、救急課)

課	係	事務分掌
警防課	警防係	<ol style="list-style-type: none"> <li>1 消防活動及び消防技術の研究に関すること。</li> <li>2 消防訓練等に係る企画、立案及び調整に関すること。</li> <li>3 火災警報に関すること。</li> <li>4 消防法(昭和23年法律第186号)、水防法(昭和24年法律第193号)及び災害対策基本法(昭和36年法律第223号)に基づく応急措置命令に関すること。</li> <li>5 都市計画に係る警防に関すること。</li> <li>6 消防水利に関すること。</li> <li>7 消防相互応援協定に関すること。</li> <li>8 水防資器材の配置運用に関すること。</li> <li>9 自動車、消防機械器具の設計、配置、保守管理及び性能検査に関すること。</li> <li>10 消防機械器具の開発及び改良に関すること。</li> <li>11 防災関係機関との連絡調整に関すること。</li> <li>12 国及び県に対する災害即報及び火災報告に関すること。</li> <li>13 火災の統計に関すること。</li> <li>14 指揮隊に関すること。</li> <li>15 その他消防警備及び装備に関すること。</li> </ol>
	救助係	<ol style="list-style-type: none"> <li>1 救助業務の基本計画に関すること。</li> <li>2 救助資器材の配置及び開発に関すること。</li> <li>3 救助技術の研究及び指導に関すること。</li> <li>4 救助隊員の教育及び訓練に関すること。</li> <li>5 救助統計に関すること。</li> <li>6 その他救助業務に関すること。</li> </ol>
救急課	救急係	<ol style="list-style-type: none"> <li>1 救急業務の基本計画に関すること。</li> <li>2 救急資器材の配置及び開発に関すること。</li> <li>3 救急技術の研究及び指導に関すること。</li> <li>4 救急隊員の教育及び訓練に関すること。</li> <li>5 感染防止対策に関すること。</li> <li>6 メディカルコントロール体制(医療機関等との連携により救急業務の資質的向上を図る体制をいう。)に関すること。</li> <li>7 救急活動の事後検証に関すること。</li> <li>8 医療機関との調整に関すること。</li> <li>9 救急統計に関すること。</li> <li>10 その他救急業務に関すること。</li> </ol>

消防本部 警防部(情報管理課)

課	係	事務分掌
情報管理課	情報管理 1・2係	<ol style="list-style-type: none"> <li>1 災害発生通報の受信及び出動指令に関する事。</li> <li>2 警防活動に必要な部隊の運用及び通信統制に関する事。</li> <li>3 災害現場への情報支援並びに災害時の情報収集及び管理に関する事。</li> <li>4 消防通信施設の維持管理及び技術指導に関する事。</li> <li>5 救急医療情報の収集及び気象情報等の受理伝達に関する事。</li> <li>6 職員の非常招集に関する事。</li> <li>7 関係機関への連絡及び出動要請に関する事。</li> <li>8 消防緊急情報システムの運用及び保守管理に関する事。</li> <li>9 消防緊急情報システムで処理するデータの管理に関する事。</li> <li>10 その他情報指令業務に関する事。</li> <li>11 指令センターの庁舎整備に関する事。</li> <li>12 指令センターの設計及び整備に関する事。</li> <li>13 デジタル化の調査及び運用に関する事。</li> </ol>

消防署

署等	係	事務分掌
消防署	庶務係	<ol style="list-style-type: none"> <li>1 文書の收受、発送及び保存に関する事。</li> <li>2 公印の保管に関する事。</li> <li>3 諸証明に関する事。</li> <li>4 所属職員の服務及び教養に関する事。</li> <li>5 本部及び署所との連絡調整に関する事。</li> <li>6 消防団の訓練指導に関する事。</li> <li>7 庶務に関する事。</li> <li>8 物品の調達及び出納事務に関する事。</li> <li>9 他の係に属さない事項に関する事。</li> </ol>
	予防係	<ol style="list-style-type: none"> <li>1 火災予防広報の普及に関する事。</li> <li>2 防火管理・防災管理の規制及び指導に関する事。</li> <li>3 建築確認及び許可の同意に関する事。</li> <li>4 防火対象物の使用開始検査に関する事。</li> <li>5 防火対象物の査察の実施に関する事。</li> <li>6 消防用設備等の規制及び指導に関する事。</li> <li>7 防火対象物の違反処理に関する事。</li> <li>8 北はりま消防組合火災予防条例(平成23年北はりま消防組合条例第31号。以下「条例」という。)(第45条を除く。)の施行に関する事。</li> <li>9 消防法(昭和23年法律第186号)第9条の3の規定による届出に関する事。</li> <li>10 防火クラブに関する事。</li> <li>11 その他火災予防の実施に関する事。</li> </ol>

消防署（続き）出張所

署等	係	事務分掌
消防署	危険物係	<ol style="list-style-type: none"> <li>1 危険物及び指定可燃物の規制及び指導に関する事。</li> <li>2 危険物施設の査察の実施に関する事。</li> <li>3 危険物施設の違反処理に関する事。</li> <li>4 移譲事務に関する事。</li> <li>5 防火（安全）協会に関する事。</li> <li>6 その他危険物施設の事務に関する事。</li> </ol>
	調査 1・2係	<ol style="list-style-type: none"> <li>1 火災の原因及び損害の調査に関する事。</li> <li>2 火災原因の分析及び鑑識に関する事。</li> <li>3 特殊災害、自然災害等の調査及び活動記録に関する事。</li> <li>4 火災証明等に関する事。</li> <li>5 火災統計に関する事。</li> </ol>
	警備 1・2係	<ol style="list-style-type: none"> <li>1 消防活動に関する事。</li> <li>2 火災その他の災害の警戒及び防御活動に関する事。</li> <li>3 消防訓練等に関する事。</li> <li>4 消防機械の保安全管理に関する事。</li> <li>5 消防地水利及び消防対象物の調査に関する事。</li> <li>6 条例第45条に関する事。</li> </ol>
	救急 1・2係	<ol style="list-style-type: none"> <li>1 救急活動に関する事。</li> <li>2 救急技術の訓練指導に関する事。</li> <li>3 救急資器材の保安全管理に関する事。</li> <li>4 救急統計に関する事。</li> <li>5 救急に関する証明の発行に関する事。</li> </ol>
	救助 1・2係	<ol style="list-style-type: none"> <li>1 救助活動に関する事。</li> <li>2 救助資器材の保安全管理に関する事。</li> <li>3 救助統計に関する事。</li> </ol>
出張所	警備調査 1・2係	<ol style="list-style-type: none"> <li>1 署所間の連絡調整に関する事。</li> <li>2 災害等の警戒及び防御活動に関する事。</li> <li>3 災害等の活動及び訓練に関する事。</li> <li>4 火災原因及び損害の調査に関する事。</li> <li>5 消防訓練に関する事。</li> <li>6 消防自動車、消防機械器具管理及び運用に関する事。</li> <li>7 自動車運転手の訓練及び消防機械器具等の操作技術の指導に関する事。</li> <li>8 条例第45条に関する事。</li> </ol>

# 消防予算

令和2年度一般会計当初予算額

(歳入)

(単位 千円)

款	項	令和2年度	平成31年度	比較
分担金及び負担金		2,705,271	2,422,391	282,880
	負担金	2,705,271	2,422,391	282,880
使用料及び手数料		2,643	2,280	363
	手数料	2,643	2,280	363
財産収入		2,121	120	2,001
	財産運用収入	120	120	0
	財産売払収入	2,000		2,000
	担保金利子	1		1
繰越金		1,000	1,000	0
	繰越金	1,000	1,000	0
諸収入		14,368	3,865	10,503
	組合預金利子		1	1
	受託事業収入	1,409	1,334	75
	雑入	12,959	2,530	10,429
組合債		68,000	155,400	87,400
	組合債	68,000	155,400	87,400
歳入合計		2,793,403	2,585,056	208,347

(歳出)

(単位 千円)

款	項	令和2年度	平成31年度	比較
議会費		334	401	67
	議会費	334	401	67
総務費		29,059	28,266	793
	総務費	29,059	28,266	793
消防費		2,469,482	2,257,347	212,135
	消防費	2,469,482	2,257,347	212,135
公債費		290,528	295,042	4,514
	公債費	290,528	295,042	4,514
予備費		4,000	4,000	0
	予備費	4,000	4,000	0
歳出合計		2,793,403	2,585,056	208,347

( はマイナス)

# 消防職員配置状況

(令和2年4月1日現在)

所属	階級	合計	消防正監	消防監	消防司令長	消防司令	消防司令補	消防士長	消防副士長	消防士	会計年度
											任用職員
消防本部	消防長	1	1								
	消防部	1		1							
	総務課	14			1	2	4			7	
	企画財政課	4			1	1	2				1
	予防課	2			2						
	警防部	1		1							
	警防課	6			2	2	2				
	救急課	2			1		1				
	情報管理課	21			3	10	5	3			
	小計	52	1	2	10	15	14	3		7	1
消防署	西脇消防署	27		1	5	5	6	2	5	3	
	西脇北出張所	13			2	3	4	2		2	
	多可出張所	10			2	4	1	1	1	1	
	多可北出張所	10			1	4	2	1	1	1	
	多可南出張所	10			1	3	2	2	1	1	
	加西消防署	31		1	5	9	10	3	2	1	
	加西南出張所	10			1	3	3		2	1	
	加西北出張所	10			1	3	4		1	1	
	加東消防署	31		1	4	8	7	3	6	2	
	東条出張所	13			2	3	4	1	2	1	
小計	165		3	24	45	43	15	21	14		
合計	217	1	5	34	60	57	18	21	21	1	

会計年度任用職員は事務員として消防職員数含まない。

## 年齢別消防職員数

(令和2年4月1日現在)

階級 年齢	合計	消防正監	消防監	消防司令長	消防司令	消防司令補	消防士長	消防副士長	消防士	任用 会計年度 職員	構成比 (%)
20才以下	6								6		2.8%
21才～25才	29							15	14		13.4%
26才～30才	31					12	12	6	1		14.3%
31才～35才	28					25	3				12.9%
36才～40才	26				7	19					12.0%
41才～45才	20				20						9.2%
46才～50才	33			4	29						15.2%
51才～55才	22			22						1	10.1%
56才以上	22	1	5	8	4	1	3				10.1%
合計	217	1	5	34	60	57	18	21	21	1	100%

会計年度任用職員は事務員として消防職員数含まない。

## 勤続年数別消防職員数

(令和2年4月1日現在)

階級 勤続年数	合計	消防正監	消防監	消防司令長	消防司令	消防司令補	消防士長	消防副士長	消防士	任用 会計年度 職員	構成比 (%)
1年未満	7								7		3.2%
1年～5年	26						1	11	14		12.0%
6年～10年	40					16	14	10		1	18.4%
11年～15年	25					25					11.5%
16年～20年	21				6	15					9.7%
21年～25年	14				14						6.5%
26年～30年	42			9	33						19.4%
31年～35年	16			13	3						7.4%
36年以上	26	1	5	12	4	1	3				12.0%
合計	217	1	5	34	60	57	18	21	21	1	100%

会計年度任用職員は事務員として消防職員数含まない。

# 職員研修状況

(令和元年度)

研修機関			階級	合計	消防正監	消防監	消防司令長	消防司令	消防司令補	消防士長	消防副士長	消防士	
消防大学校	総合教育	幹部科	1				1						
	専科教育	火災調査科	1				1						
兵庫県 消防学校	初任教育		7									7	
	専科教育	特殊災害科	2				1	1					
		予防査察科	2					2					
		火災調査科	2					1	1				
		救急科(標準課程)	6										6
		救助科	2							1	1		
	幹部教育	初級幹部科	2					2					
	特別教育	災害現場指揮科	2				2						
		通信指令科	2					2					
	救急救命士養成課程		1									1	
	救急救命士追加講習		9						1	1	6	1	
	山岳用救助器具取扱技術訓練		2							1			1
	惨事ストレス研修		1				1						
指導救命士養成研修		1						1					
神戸市 消防学校	機械課程		1					1					
播磨内陸 広域行政	接遇研修		7								3	4	
	職員研修		4							3	1		
	職員研修		6					4	2				
	法制執務研修		9				1	3	4	1			
	監督職研修		7				7						
	管理職研修		5				5						
	政策法務研修		3					1	1	1			
	その他の研修		4				1	3					
兵庫県市町 振興課関係	財務担当職員研修		2				1	1					
	財政担当職員研修		1					1					
	法制執務担当職員研修		1				1						
	給与事務担当職員研修		2				2						
	その他の研修		3				2	1					
その他	惨事ストレス研修		1				1						
	その他の研修		7				4				2	1	
合計			106			6	25	25	14	16	20		

# 職員資格取得状況

(令和2年4月1日現在)

資格(仮)		階級		合計	消防正監	消防監	消防司令長	消防司令	消防司令補	消防士長	消防副士長	消防士
		階級	合計									
運転免許	大型特殊		6				3	2	1			
	大型		154	1	3	30	52	50	11	6	1	
	中型(8t限定含む)		171	1	5	34	62	57	8	4		
	自動二輪		92	1	2	12	35	28	8	4	2	
	けん引		4			1	1	1	1			
予防関係	消防設備士(甲種)		6		4			1	1			
	消防設備士(乙種)		28		2	9	10	7				
	危険物取扱者(甲種)		2		1			1				
	危険物取扱者(乙種)		164	1	2	12	46	77	12	11	3	
	危険物取扱者(丙種)		39	1	4	19	13	1	1			
	ボイラー技士		1				1					
	電気工事士		7			2	1	1	1	1	1	1
	予防技術検定		16				3	11	1	1		
予防技術資格者		73	2	3	21	23	19	4	1			
警防関係	潜水士		64		1	6	14	25	8	9	1	
	小型船舶操縦士		40		2	8	13	17				
	酸素欠乏危険作業主任者		13			3	4	5				1
	高圧ガス製造保安責任者		3			3						
	ガス溶接作業主任者		4			2	2					
	毒物劇物取扱者		2					2				
	火薬取扱保安責任者		1			1						
	特定化学物質等作業主任者		14		1	6	4	1	2			
	玉掛技能者		91	1	1	13	39	30	5			2
	移動式クレーン		90	1	1	14	39	29	5			1
救急関係	救急隊員(課程)		93	1	5	34	49	1	3			
	救急隊員(標準課程)		58				9	42	6	1		
	救急救命士		94		1	17	31	32	7	4	2	
	気管挿管認定救急救命士		60			8	26	25	1			
	薬剤投与認定救急救命士		75			8	27	31	5	4		
	びびり喉頭鏡認定救急救命士		41			3	23	14	1			
	処置拡大認定救急救命士		63			1	24	30	5	3		
	指導救命士		4				2	2				
	JPTEC		75			6	23	35	8	2	1	
	ICLS		89			14	27	33	8	6	1	
	PSLS		86		1	16	31	29	6	3		
	MCLS		36		2	17	13	3	1			
	特別管理産業廃棄物管理責任者		10				4	5	1			
応急手当指導員		189	1	5	34	59	58	17	15			
通信関係	第1級陸上特殊無線技士		2			1	1					
	第2級陸上特殊無線技士		204	1	5	34	59	58	18	20	9	
	航空特殊無線技士		5				5					
総務関係	衛生管理者		2		1	1						
	安全衛生推進者		1			1						



# 予 防 編

防火対象物..... 6 , 2 6 4 棟

危険物施設..... 8 7 3 施設



# 防火対象物の状況

(令和2年3月31日現在)

防火対象物		市町	合計	西脇市	加西市	加東市	多可町
1	イ	劇場・映画館等	9	2	2	3	2
	ロ	公会堂・集会場	62	10	13	30	9
2	イ	キャバレー・カフェ等	1	1			
	ロ	遊技場・ダンスホール	18	9	3	5	1
	ハ	風俗営業等					
	ニ	カラオケボックス・漫画喫茶	2	1		1	
3	イ	待合・料理店等	1		1		
	ロ	飲食店	189	32	85	52	20
4		百貨店・マーケット等	328	108	111	75	34
5	イ	旅館・ホテル・宿泊所等	84	7	12	38	27
	ロ	寄宿舎・下宿・共同住宅	1,082	304	246	501	31
6	イ	病院・診療所・助産所	88	25	31	22	10
	ロ	特別養護老人ホーム等	72	12	24	13	23
	ハ	老人デイサービスセンター等	149	27	56	40	26
	ニ	幼稚園・盲学校・聾学校等	28	5	10	8	5
7		小・中・高・大学・専門学校	189	31	68	65	25
8		図書館・博物館・美術館等	11	5	1	2	3
9	イ	特殊浴場	1			1	
	ロ	公衆浴場	3	1		2	
10		車両の停車場					
11		神社・寺院・教会	101	23	22	51	5
12	イ	工場・作業場	1,468	395	376	463	234
	ロ	映画スタジオ等	5			4	1
13	イ	自動車車庫・駐車場	82	26	14	27	15
	ロ	飛行機等の格納庫					
14		倉庫	777	183	227	238	129
15		前各号に該当しない事業所	982	260	305	279	138
16	イ	複合用途対象物のうち特定対象物	406	122	87	155	42
	ロ	イ以外の複合用途対象物	119	61	16	24	18
17		重要文化財等の建造物	7		3	4	
合計			6,264	1,650	1,713	2,103	798

特定防火対象物数 1,438棟

非特定防火対象物 4,826棟

# 防火管理者の選任状況

(令和2年3月31日現在)

市町 防火対象物		合計		西脇市		加西市		加東市		多可町		
		法第8条 該当対象物	届出済 対象物	法第8条 該当対象物	届出済 対象物	法第8条 該当対象物	届出済 対象物	法第8条 該当対象物	届出済 対象物	法第8条 該当対象物	届出済 対象物	
1	イ	劇場・映画館等	7	7	2	2	1	1	2	2	2	2
	ロ	公会堂・集会場	47	35	10	10	11	7	20	13	6	5
2	イ	キャバレー・カフェ等										
	ロ	遊技場・ダンスホール	11	11	6	6	2	2	3	3		
	ハ	風俗営業等										
3	イ	待合・料理店等	1	1			1	1				
	ロ	飲食店	174	123	29	24	68	49	65	44	12	6
4		百貨店・マーケット等	204	127	63	52	71	37	49	22	21	16
5	イ	旅館・ホテル・宿泊所等	35	32	8	7	8	8	15	14	4	3
	ロ	寄宿舍・下宿・共同住宅	130	93	31	19	37	37	51	26	11	11
6	イ	病院・診療所・助産所	28	28	14	14	5	5	5	5	4	4
	ロ	特別養護老人ホーム等	53	52	12	12	18	17	11	11	12	12
	ハ	老人デイサービスセンター等	69	65	15	15	26	24	20	18	8	8
ニ	幼稚園・盲学校・聾学校等	15	15	3	3	8	8	3	3	1	1	
7		小・中・高・大学・専門学校	64	64	16	16	19	19	19	19	10	10
8		図書館・博物館・美術館等	9	8	6	5	1	1	1	1	1	1
9	イ	特殊浴場										
	ロ	公衆浴場	2	2	1	1			1	1		
10		車両の停車場										
11		神社・寺院・教会	31	9	1	1	12	2	15	6	3	
12	イ	工場・作業場	171	154	32	28	72	68	53	46	14	12
	ロ	映画スタジオ等	1						1			
13	イ	自動車車庫・駐車場										
	ロ	飛行機等の格納庫										
14		倉庫	12	9	1	1	7	7	4	1		
15		前各号に該当しない事業所	351	159	96	46	133	36	86	55	36	22
16	イ	複合用途対象物のうち特定対象物	201	128	60	43	49	30	69	37	23	18
	ロ	イ以外の複合用途対象物	7	4	2	1	1	1	2	1	2	1
17		重要文化財等の建造物										
合計			1,625	1,128	409	307	550	360	496	329	170	132

## 防火対象物の査察及び消防検査状況

(令和元年度)

防火対象物		市 町		西 脇 市		加 西 市		加 東 市		多 可 町	
		対 象 物 数	査 察 数	対 象 物	査 察 検 査 数	対 象 物	査 察 検 査 数	対 象 物	査 察 検 査 数	対 象 物	査 察 検 査 数
1	イ	9	1	2		2		3		2	1
	ロ	62	1	10		13	1	30		9	
2	イ	1	1	1	1						
	ロ	18		9		3		5		1	
	ハ										
3	イ	1				1					
	ロ	189	50	32	36	85	3	52	5	20	6
4		328	13	108	3	111	9	75	1	34	
5	イ	84	2	7		12	1	38	1	27	
	ロ	1,082	5	304		246	3	501	2	31	
6	イ	88		25		31		22		10	
	ロ	72	25	12	1	24	21	13	3	23	
	ハ	149	12	27		56	9	40	3	26	
ニ	28		5		10		8		5		
7		189	3	31		68	3	65		25	
8		11		5		1		2		3	
9	イ	1	1					1	1		
	ロ	3		1				2			
10											
11		101	1	23		22		51	1	5	
12	イ	1,468	59	395	4	376	12	463	19	234	24
	ロ	5						4		1	
13	イ	82		26		14		27		15	
	ロ										
14		777	27	183	5	227	2	238	7	129	13
15		982	19	260	5	305	5	279	4	138	5
16	イ	406	48	122	34	87	4	155	5	42	5
	ロ	119	6	61	2	16		24	1	18	3
17		7				3		4			
合 計		6,264	275	1,650	92	1,713	73	2,103	53	798	57

## 火災予防条例に基づく各種届出状況

(令和元年度)

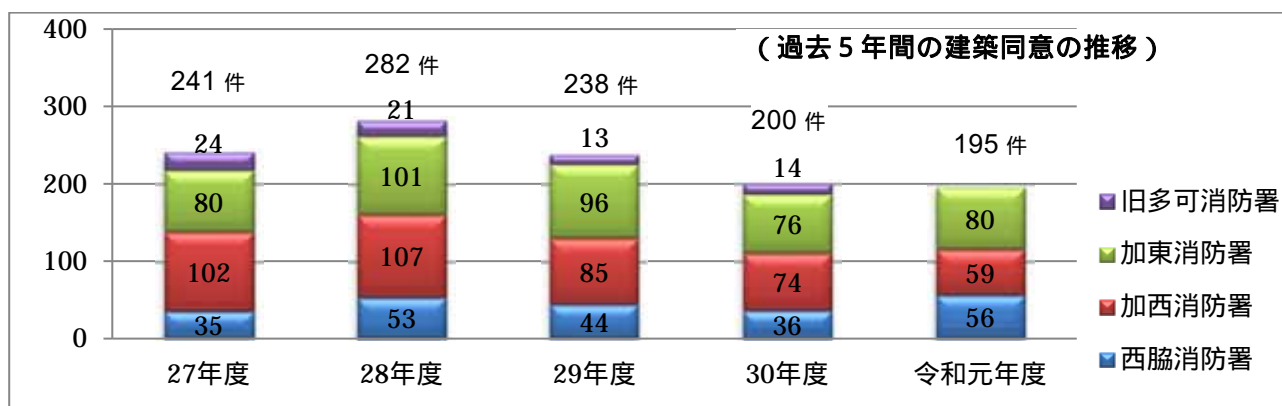
各種届出	署	合計	西脇消防署	加西消防署	加東消防署
禁止行為の解除承認申請		6	2	3	1
防火対象物使用開始(変更)届		154	59	41	54
火を使用する設備等の設置(変更)届		38	9	11	18
サウナ設備設置届					
燃料電池・変電・発電・蓄電池設置届		90	33	30	27
ネオン管灯設備設置届					
水素ガスを充てんする気球の設置届		1		1	
火災とまぎらわしい煙又は火炎を発生 おそれのある行為の届		635	233	203	199
煙火打ち上げ・仕掛け届		26	11	6	9
催物開催届		18	12	2	4
露店等の開設届		101	52	21	28
火災予防上必要な業務に関する計画提出書		10	4	1	5
水道断・減水届		2		1	1
道路工事・占用届		206	104	74	28
少量危険物・指定可燃物貯蔵取扱い(変更)届		66	21	16	29
少量危険物・指定可燃物貯蔵取扱い廃止届		19	10	1	8
タンクの水張・水圧検査申請		2		1	1
消防用設備等工事計画届		129	40	38	51
消防用設備等設置計画書		83	15	37	31
少量危険物等タンク検査済証再交付申請					
基準の特例適用申請		16	3		13
合計		1,602	608	487	507

## 火災予防条例以外の各種届出等状況

(令和元年度)

各種届出	署	合計	西脇消防署	加西消防署	加東消防署
防火管理者選任(解任)届		217	104	50	63
消防計画(防火管理に係る)		309	133	84	92
防災管理者選任(解任)届		2		1	1
消防計画(防災管理に係る)					
自衛消防組織設置(変更)届出書		1			1
消火訓練・避難訓練通報		717	309	195	213
消火設備設置届		144	50	44	50
警報設備設置届		248	88	68	92
避難設備設置届		159	63	26	70
消火活動上必要な施設		2		1	1
圧縮アセチレンガス等の貯蔵・取扱い		25	6	8	11
合計		1,824	753	477	594

## 建築同意事務処理状況



多可消防署管内の予防事務については、令和元年度より西脇消防署で実施

(令和元年度)

同意事務	署	合計	西脇消防署	加西消防署	加東消防署
新築	建築	154	52	52	50
増築	建築	35	1	6	28
改築	建築	1	1		
移転	建築				
修繕	建築				
模様替用途変更	建築	2	1		1
その他	建築	3	1	1	1
合計		195	56	59	80

## 事業所等訓練指導状況

(令和元年度)

訓練	署	合計	西脇消防署	加西消防署	加東消防署
訓練回数		170	64	48	58
参加人員		340	128	96	116

## 防火管理講習の受講状況

講習区分	27年度	28年度	29年度	30年度	元年度
甲種防火管理講習	105	91	101	102	64
乙種防火管理講習	9	17	8	11	23
甲種防火管理再講習	16	7	6	17	5
合計	130	115	115	130	92

# 自主防火防災組織等の状況

## 1 防火（安全）協会

防火思想の普及徹底と会員相互の連絡協調を図り自主防災体制の確立を期すると共に、安全な街づくりに寄与することを目的として活動しています。

連合会は、各防火協会の連携と親睦を図り、共通の問題を協議し、消防行政に協力すると共に、広く防火思想の普及高揚と地域社会の発展に寄与することを目的としています。

名 称	設立年月日	事務局
北はりま防火協会連合会	平成24年4月1日	消防本部予防課
西脇多可防火協会	昭和43年7月1日	西脇消防署
加西市防火協会	昭和47年6月1日	加西消防署
加東防火安全協会	昭和48年4月1日	加東消防署

## 2 婦人防火クラブ

家庭で火を使う機会の多い主婦の防火意識を高め、家庭からの火災を減少させることを目的として、各地区に結成されています。

婦人防火クラブでは、火を使用する器具の正しい使い方、初期消火の方法等について講習会を開くなど、防火活動に務めています。

名 称	設立年月日	事務局
西脇多可婦人防火クラブ連絡協議会	昭和57年5月8日	西脇消防署
西脇市婦人防火クラブ	平成17年10月1日	
多可町婦人防火クラブ	平成17年11月1日	
加西市婦人防火クラブ連合会	昭和63年9月25日	加西消防署
笠屋婦人消防隊	昭和63年9月25日	
加東市婦人防火クラブ	昭和59年9月1日	加東消防署

## 3 少年消防クラブ

少年消防クラブは、小学生・中学生を対象に、身近な生活の中から火災・災害を予防する方法等を学ぶことを目的として結成されています。

クラブ員は、消防教室の体験学習を通じ校内はもちろんのこと、地域の防災活動を行っています。

### 西脇消防署

名 称	設立年月日
比延小学校	昭和49年4月1日
中町北小学校	昭和58年5月1日
八千代小学校	昭和50年4月1日

### 加西消防署

名 称	設立年月日
北条小学校	昭和31年1月15日
北条東小学校	平成2年4月1日
富田小学校	昭和37年4月1日
賀茂小学校	昭和49年11月16日

### 加西消防署（続き）

名 称	設立年月日
下里小学校	昭和49年11月16日
九会小学校	昭和49年11月16日
富含小学校	昭和49年11月16日
日吉小学校	昭和49年11月16日
宇仁小学校	昭和36年4月1日
西在田小学校	昭和49年11月16日
泉小学校	昭和49年11月16日
北条中学校	昭和49年11月16日
善防中学校	昭和49年11月16日
加西中学校	昭和49年11月16日
泉中学校	昭和49年11月16日



#### 4 幼年消防クラブ

幼年消防クラブは、幼稚園児・保育園児を対象に、生活になくてはならない「火」について正しい取り扱いを身につけると共に、消防の仕事にふれることで幼少期から防火意識の向上を図ることを目的に生まれました。

主な活動内容は、防火映画会・消防教室等を通して火災予防の普及啓発に努めています。

##### 西脇消防署

名 称	設立年月日
しばざくら幼稚園	昭和57年12月 1 日
西脇こども園	平成元年 4 月28日
日野こども園	昭和57年12月 1 日
どれみこども園	昭和60年 3 月 1 日
比延こども園	昭和60年11月20日
芳田こども園	平成29年 4 月 1 日
黒田庄こども園	平成 2 年 4 月 1 日
あさかこども保育園	平成10年 4 月 1 日
キッズランドかみ	昭和57年12月 1 日
キッズランドやちよ	昭和57年12月 1 日

##### 加東消防署

名 称	設立年月日
加東みらいこども園	平成31年 4 月 1 日
米田こども園	昭和58年10月18日
三草こども園	昭和58年10月18日
鴨川保育園	昭和58年10月18日
椿山保育園	昭和58年10月18日
泉こども園	昭和58年10月18日
正覚坊こども園	昭和58年10月18日
東古瀬こども園	昭和58年10月18日
たきの愛児園	昭和58年10月18日
河高こども園	昭和58年10月18日
高岡育児園	昭和58年10月18日
加茂こども園	昭和58年10月18日
東条こども園	昭和58年10月18日
秋津保育園	昭和58年10月18日
さくら保育園	昭和58年10月18日
兵庫教育大学 附属幼稚園	昭和58年10月18日

##### 加西消防署

名 称	設立年月日
北条保育園	昭和61年11月 1 日
認定こども園とみた	昭和61年11月 1 日
認定多聞こども園	昭和61年11月 1 日
認定善防こども園	昭和61年11月 1 日
認定白竜こども園	昭和61年11月 1 日



## 市町別危険物施設数

(令和2年3月31日現在)

危険物施設		市 町				
		合 計	西脇市	加西市	加東市	多可町
製 造 所		15		1	12	2
貯 蔵 所	屋内貯蔵所	170	28	57	75	10
	屋外タンク貯蔵所	120	31	33	46	10
	屋内タンク貯蔵所	29	12	2	9	6
	地下タンク貯蔵所	151	16	47	72	16
	簡易タンク貯蔵所	3		2	1	
	移動タンク貯蔵所	77	8	37	23	9
	屋外貯蔵所	20	2	3	15	
	小 計	570	97	181	241	51
取 扱 所	給油取扱所	164	29	57	56	22
	うちセルフ	18	5	6	5	2
	販売取扱所	3	2	1		
	一般取扱所	121	20	47	45	9
	小 計	288	51	105	101	31
合 計		873	148	287	354	84

## 倍数別危険物施設数

(令和2年3月31日現在)

危険物施設 倍 数	合 計	製 造 所	貯 蔵 所							取 扱 所		
			屋 内 貯 蔵 所	屋 外 タ ン ク 貯 蔵 所	屋 内 タ ン ク 貯 蔵 所	地 下 タ ン ク 貯 蔵 所	簡 易 タ ン ク 貯 蔵 所	移 動 タ ン ク 貯 蔵 所	屋 外 貯 蔵 所	給 油 取 扱 所	販 売 取 扱 所	一 般 取 扱 所
5 倍以下	305	1	83	18	15	56	3	50	3	26		50
5 倍を超え10倍以下	191	2	39	44	8	34		4	10	12		38
10 " 50 "	227	3	27	48	6	45		10	7	54	3	24
50 " 100 "	62	8	8	4		8		13		17		4
100 " 150 "	23	1	8	1		1				12		
150 " 200 "	34		4	4		4				20		2
200 " 1,000 "	31		1	1		3				23		3
1,000 " 5,000 "												
5,000 " 10,000 "												
10,000倍を超えるもの												
合 計	873	15	170	120	29	151	3	77	20	164	3	121

# 市町別危険物施設許可等状況

(令和元年度)

危険物施設		市 町		合 計	西脇市	加西市	加東市	多可町
		設置	許可 完成					
製 造 所	設置	許可 完成						
	変更	許可 完成	2		1		1	
	仮使用承認		1				1	
貯 蔵 所	屋内貯蔵所	設置	許可 完成	4	1	2		1
		変更	許可 完成	4		3		1
		仮使用承認		2				2
	屋外タンク貯蔵所	設置	許可 完成					
		変更	許可 完成					
		仮使用承認		1				1
	屋内タンク貯蔵所	設置	許可 完成					
		変更	許可 完成	1				1
		仮使用承認		1				1
	地下タンク貯蔵所	設置	許可 完成	1	1			
		変更	許可 完成	13	3	2		7
		仮使用承認		6	1	2		2
	簡易タンク貯蔵所	設置	許可 完成					
		変更	許可 完成					
		仮使用承認		13	3	2		7
	移動タンク貯蔵所	設置	許可 完成	3		1		2
		変更	許可 完成	3		1		2
		仮使用承認		2		1		1
		仮使用承認		2		1		1
	屋 外 貯 蔵 所	設置	許可 完成	1	1			
		変更	許可 完成					
		仮使用承認		1				1

## 市町別危険物施設許可等状況（続き）

（令和元年度）

危険物施設		市 町		合 計	西脇市	加西市	加東市	多可町
		設置	許可 完成					
取 扱 所	給油取扱所	設置	許可 完成	1	1			
				2	1	1		
		変更	許可 完成	15	1	8	4	2
				16	1	10	4	1
		仮使用承認		14		8	4	2
	販売取扱所	設置	許可 完成					
		変更	許可 完成					
		仮使用承認						
	一般取扱所	設置	許可 完成					
		変更	許可 完成	43	1	40	2	
				30	1	28	1	
		仮使用承認		38	1	35	2	
合 計		設置	許可 完成	10	4	3	1	2
				9	1	5	1	2
		変更	許可 完成	78	5	52	16	5
				57	3	41	9	4
	仮使用承認		69	4	46	15	4	

## 消防署別危険物施設の査察及び消防検査状況

（令和元年度）

危険物施設		署	合 計	西脇消防署	加西消防署	加東消防署
製 造 所			9	2	2	5
貯 蔵 所	屋内貯蔵所		81	24	39	18
	屋外タンク貯蔵所		51	31	15	5
	屋内タンク貯蔵所		15	11		4
	地下タンク貯蔵所		65	20	19	26
	簡易タンク貯蔵所					
	移動タンク貯蔵所		66	17	36	13
	屋外貯蔵所		6		2	4
	小 計		284	103	111	70
取 扱 所	給油取扱所		81	37	34	10
	販売取扱所		1		1	
	一般取扱所		87	24	50	13
	小 計		169	61	85	23
合 計			462	166	198	98

## 危険物施設申請・届出状況

(令和元年度)

申請・届出 署	合 計	西脇消防署	加西消防署	加東消防署
仮貯蔵・仮取扱承認申請	12	3	4	5
譲 渡 引 渡 届	16	1	14	1
品名、数量又は指定数量の倍数変更届	11	3	6	2
廃 止 届	18	10	5	3
危険物保安監督者選任・解任届	78	18	36	24
予防規程制定(変更)認可申請	16	2	10	4
軽 微 変 更 届	189	33	97	59
製造所等作業届	12	5	4	3
危険物取扱作業従事者届	91	46	10	335
完成検査前検査申請	21	17	1	3
危険物基準の特例適用申請	2	1	1	
合 計	466	139	188	139

## 液化石油ガス・高圧ガス・火薬類(移譲事務)

### 1 消防署別液化石油ガス届出状況

(令和元年度)

届出 署		合 計	西脇消防署	加西消防署	加東消防署
液化石油ガス 設備工事届	容 器 バルク	2		1	1
合 計		2		1	1

### 2 消防署別立入検査状況

(令和元年度)

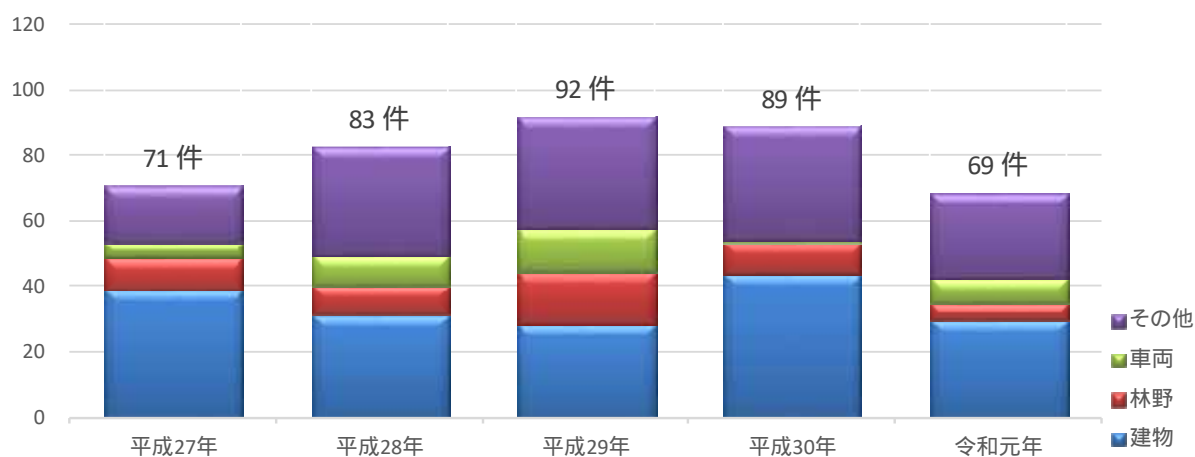
施設 署	合 計	西脇消防署	加西消防署	加東消防署
液化石油ガス設備工事	2		1	1
一般高圧ガス消費場所	25	11	8	6
火薬庫・庫外貯蔵所	6	1	3	2
合 計	33	12	12	9

# 警 防 編

火災発生件数	69件
火災損害額	134,889千円
救急出動件数	6,832件
救急搬送人員	6,499人
救助件数	119件
119番等受信件数	15,807件

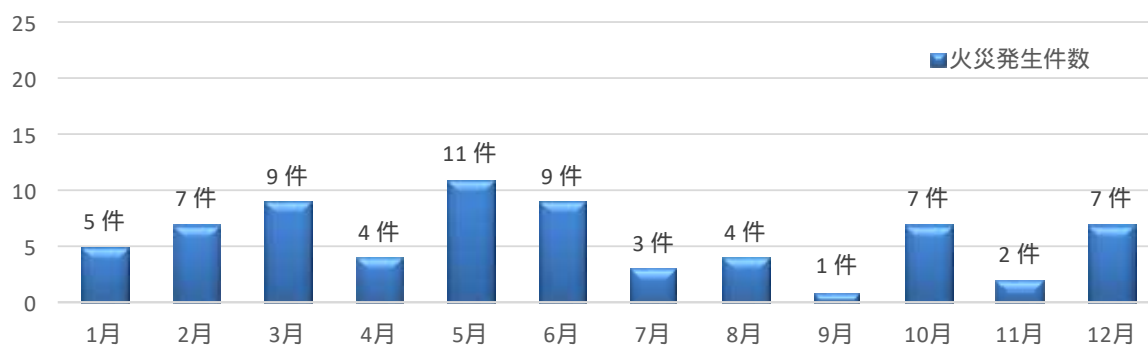


## 過去5年間の火災発生の推移



市町	年	平成27年	平成28年	平成29年	平成30年	令和元年
西脇市		15	13	23	17	16
	建物火災	10	7	8	11	8
	林野火災	3	2	1	2	
	車両火災	1	1	5		1
	その他火災	1	3	9	4	7
加西市		28	32	35	33	25
	建物火災	14	9	11	16	13
	林野火災	3	5	7	1	3
	車両火災	2	1	2		2
加東市		20	24	28	25	20
	建物火災	9	6	7	9	7
	林野火災	3	1	8	6	1
	車両火災	2	7	6	1	5
多可町		8	14	6	14	8
	建物火災	6	10	3	8	2
	林野火災	1	1		1	1
	車両火災					
合計		71	83	92	89	69
	建物火災	39	32	29	44	30
	林野火災	10	9	16	10	5
	車両火災	5	9	13	1	8
	その他火災	17	33	34	34	26

## 月別火災発生件数及び損害額



(損害額：千円)

月	市町	令和元年				合計 (A)	平成30年 (B)	増減 (A)-(B)
		西脇市	加西市	加東市	多可町			
1月	件数		2	3		5	7	2
	損害額		3	36,736		36,739	28,497	8,242
2月	件数	1	2	1	3	7	15	8
	損害額		31	6		37	15,585	15,548
3月	件数	3	1	2	3	9	7	2
	損害額	18	8	233	359	618	7,903	7,285
4月	件数	1		2	1	4	10	6
	損害額	1		69	866	936	4,092	3,156
5月	件数	3	4	3	1	11	5	6
	損害額		6	47		53	23,061	23,008
6月	件数	3	3	3		9	1	8
	損害額	6,315	11,319	2,512		20,146	48,592	28,446
7月	件数	2	1			3	5	2
	損害額	13,724	515			14,239	7,535	6,704
8月	件数	1	2	1		4	24	20
	損害額	9,646	11,355			21,001	18,314	2,687
9月	件数	1				1	1	
	損害額	9,253				9,253		9,253
10月	件数	1	5	1		7	4	3
	損害額	4,864	1,384	200		6,448	4,005	2,443
11月	件数		1	1		2	4	2
	損害額		5,821			5,821	3,689	2,132
12月	件数		4	3		7	6	1
	損害額		15,777	3,821		19,598	80,117	60,519
合計	件数	16	25	20	8	69	89	20
	損害額	43,821	46,219	43,624	1,225	134,889	241,390	106,501

(▲はマイナス)

## 市町別火災状況

市町 区分	令和元年					合 計 (A)	平成30年 (B)	増 減 (A) - (B)
	西脇市	加西市	加東市	多可町				
出火件数合計 (件)	16	25	20	8	69	89	20	
建物	8	13	7	2	30	44	14	
林 野		3	1	1	5	10	5	
車 両	1	2	5		8	1	7	
その他	7	7	7	5	26	34	8	
焼損棟数 (棟)	10	23	11	2	46	66	20	
全 焼	3	8	1	1	13	21	8	
半 焼	2	1			3	1	2	
部分焼	3	5	4	1	13	20	7	
ぼ や	2	9	6		17	24	7	
建物焼損面積 (㎡)	694	1,569	147	28	2,438	3,235	797	
林野焼損面積 (a)		31.2	10.0	1.0	42.2	69.2	27.0	
死 者 (人)		1			1	1		
負傷者 (人)	1	10	1	1	13	21	8	
り災世帯 (世帯)	4	7	6	1	18	35	17	
全 損	1	3	1		5	9	4	
半 損	2				2	3	1	
小 損	1	4	5	1	11	23	12	
り災人数 (人)	11	16	17	5	49	109	60	
損害額 (千円)	43,821	46,219	43,624	1,225	134,889	241,390	106,501	
建 物	43,791	45,139	39,480	1,194	129,604	240,768	111,164	
林 野						201	201	
車 両	28	1,038	4,090		5,156	206	4,950	
その他	2	42	54	31	129	215	86	
建物火災 1 件当たりの損害額 (千円)	5,474	3,472	5,640	597	4,320	5,472	1,152	
建物火災 1 件当たりの焼損面積 (㎡)	87	121	21	14	81	74	8	
出 火 率 (人口 1 万人当たり)	3.99	5.70	4.97	3.91	4.76	6.30	1.54	

※人口は、住民基本台帳人口（各年 3 月 31 日現在）に基づく数値による。

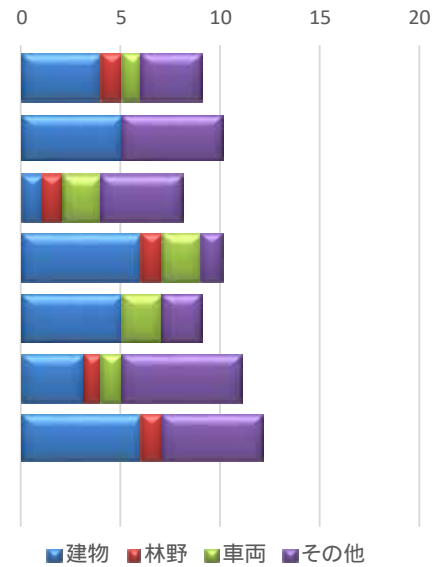
(▲はマイナス)



## 曜日別火災発生件数

(令和元年)

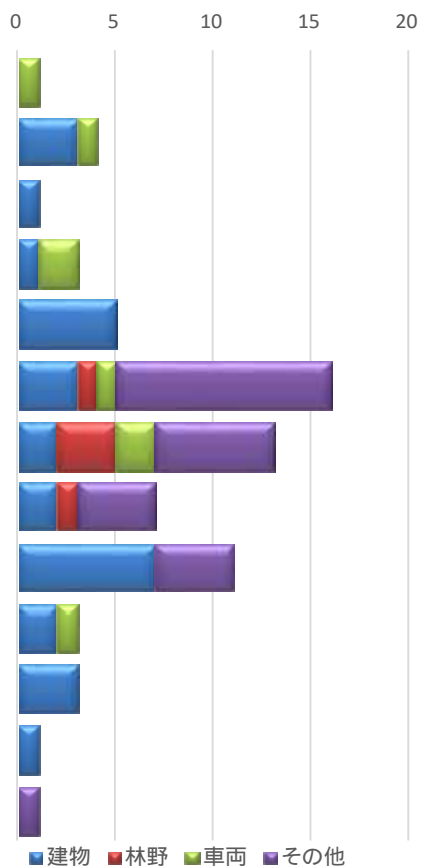
種別 曜日	建物	林野	車両	その他	合計
月曜日	4	1	1	3	9
火曜日	5			5	10
水曜日	1	1	2	4	8
木曜日	6	1	2	1	10
金曜日	5		2	2	9
土曜日	3	1	1	6	11
日曜日	6	1		5	12
不明					
合計	30	5	8	26	69



## 出火時間別火災発生件数

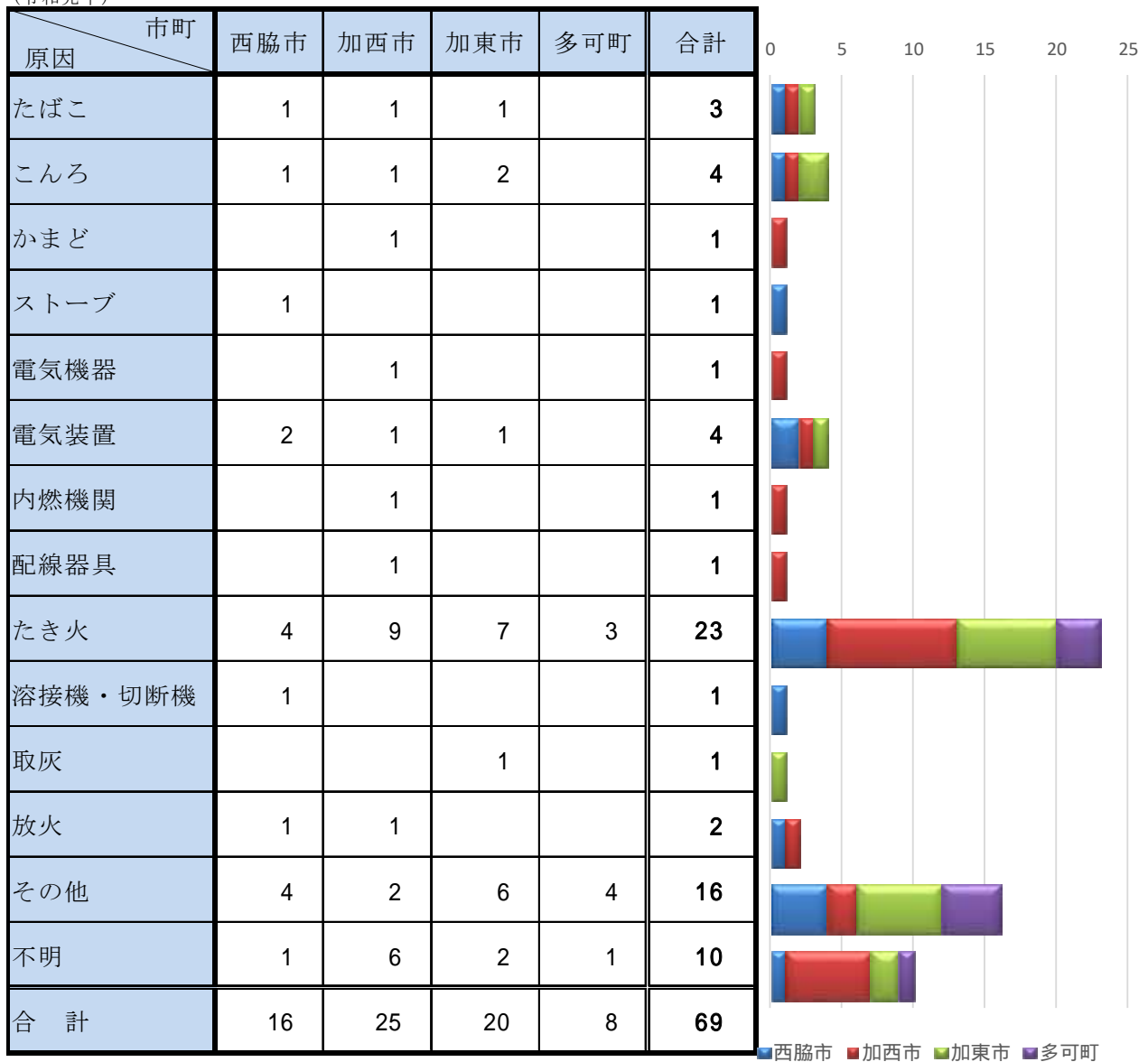
(令和元年)

種別 時間	建物	林野	車両	その他	合計
0～2			1		1
2～4	3		1		4
4～6	1				1
6～8	1		2		3
8～10	5				5
10～12	3	1	1	11	16
12～14	2	3	2	6	13
14～16	2	1		4	7
16～18	7			4	11
18～20	2		1		3
20～22	3				3
22～24	1				1
不明				1	1
合計	30	5	8	26	69

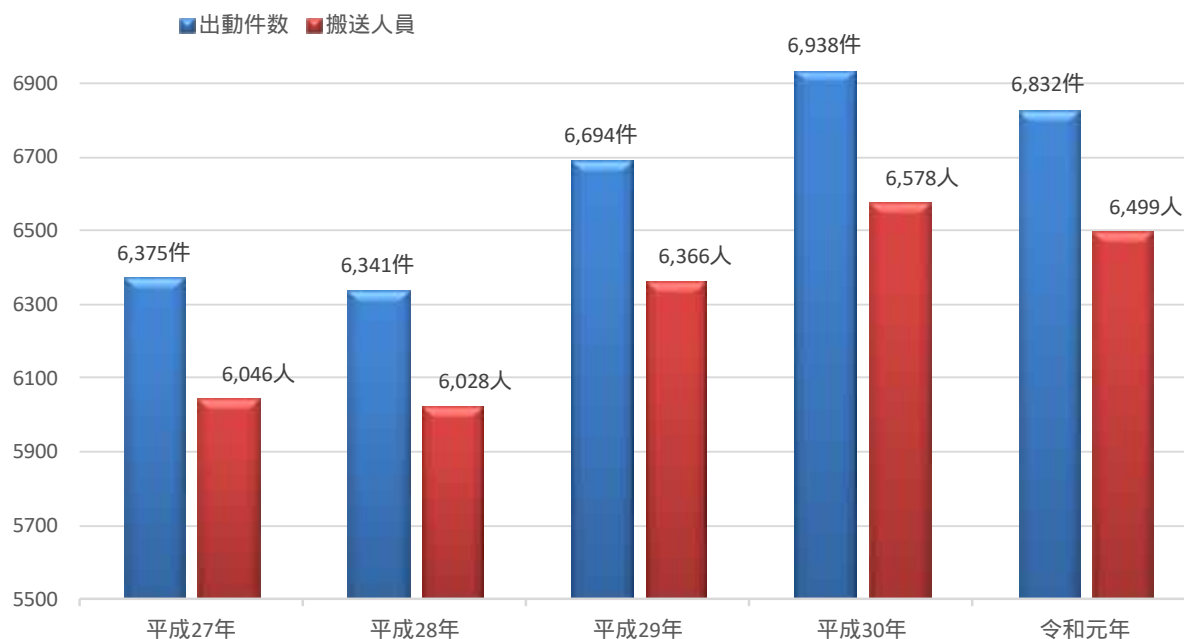


# 市町別出火原因別状況

(令和元年)



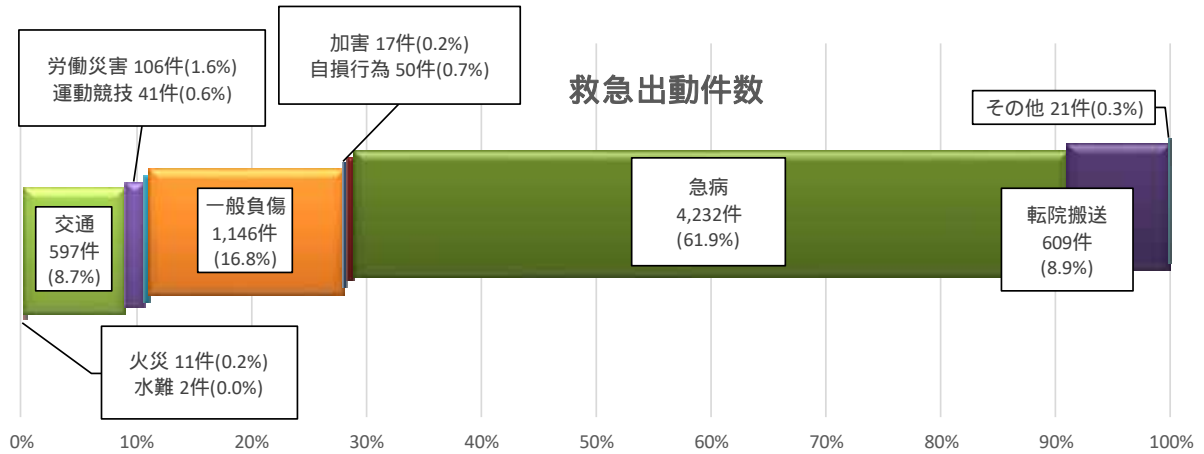
## 過去5年間の救急出動の推移



市町		年				
		平成27年	平成28年	平成29年	平成30年	令和元年
西脇市	出動件数	1,835	1,802	1,988	2,083	1,927
	搬送人員	1,733	1,716	1,896	1,975	1,848
加西市	出動件数	1,869	1,878	1,918	1,982	1,999
	搬送人員	1,778	1,790	1,819	1,881	1,898
加東市	出動件数	1,797	1,764	1,864	1,947	1,988
	搬送人員	1,692	1,649	1,764	1,835	1,876
多可町	出動件数	864	888	910	923	915
	搬送人員	835	866	876	885	876
管外	出動件数	10	9	14	3	3
	搬送人員	8	7	11	2	1
合計	出動件数	6,375	6,341	6,694	6,938	6,832
	搬送人員	6,046	6,028	6,366	6,578	6,499

# 署所別救急出動件数及び搬送人員

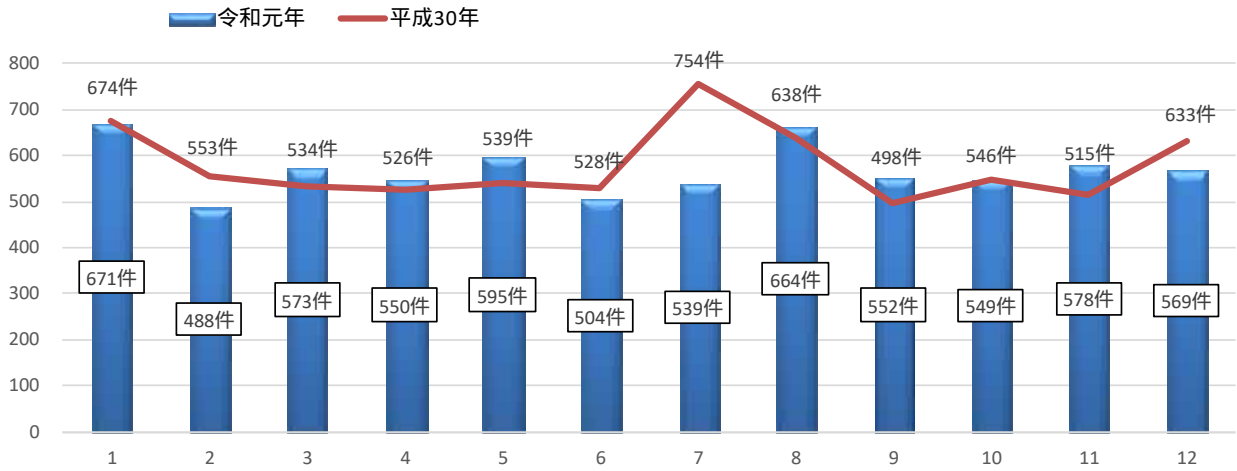
(令和元年)



[ 上段：出動件数 ]  
[ 下段：搬送人員 ]

出動区分 署所		合 計	火	水	交	労	運	一	加	自	急	転	そ
			災	難	通	働	動	般	害	損	病	院	の
西脇市	西脇消防署	1,387	1		112	15	6	224	4	8	864	145	8
		1,324	1		116	14	5	216	3	2	821	145	1
	西脇北出張所	523			40	3	6	76	1	3	363	31	
		502			39	3	6	74		2	347	31	
加西市	加西消防署	1,070	4	1	111	15	4	168	1	13	590	159	4
		1,014	3	1	108	15	4	154	1	11	557	159	1
	加西南出張所	460	1		63	16		73	1	3	293	8	2
		436	1		54	14		73	1	3	282	8	
	加西北出張所	475	1	1	41	9	6	93		4	307	13	
	452	1		41	9	5	90		3	290	13		
加東市	加東消防署	1,457	1		140	21	17	249	3	7	899	114	6
		1,379	1		127	21	17	237	3	3	856	114	
	東条出張所	492			29	6		118	1	2	313	22	1
		466			31	6		110		1	296	22	
多可町	多可出張所	559			30	7	1	73	3	9	344	92	
		532			28	7	1	71	3	4	326	92	
	多可北出張所	215	1		12	10		40	2		141	9	
		206	1		11	10		40	1		134	9	
	多可南出張所	194	2		19	4	1	32	1	1	118	16	
		188	2		19	4	1	33			113	16	
合計		6,832	11	2	597	106	41	1,146	17	50	4,232	609	21
		6,499	10	1	574	103	39	1,098	12	29	4,022	609	2

## 月別・市町別救急出動件数



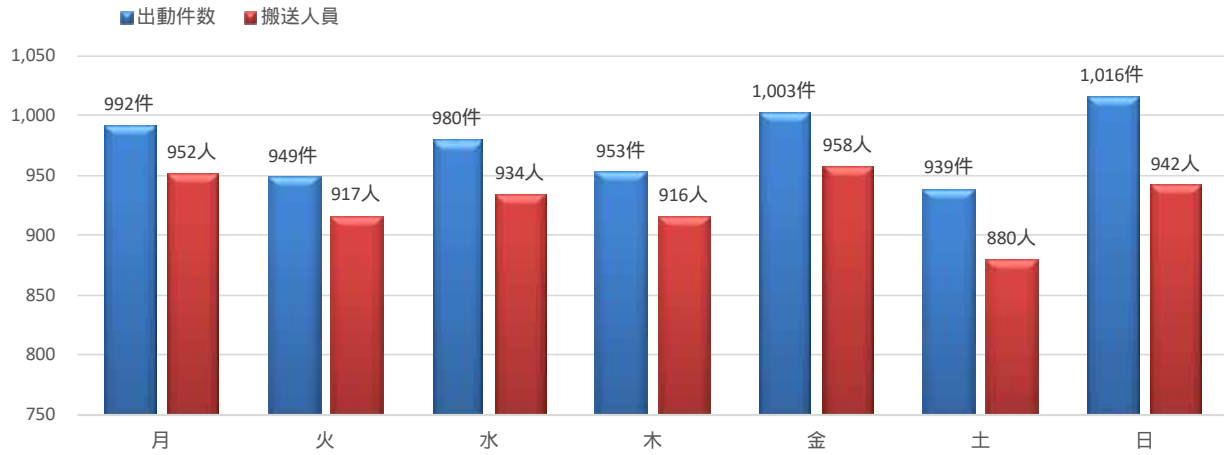
市町別	月別	合計	1月	2月	3月	4月	5月	6月	7月	8月	9月	10月	11月	12月
	西脇市	元年	1,927	184	137	164	173	157	144	158	184	158	147	147
	30年	2,083	193	177	159	158	155	146	229	197	155	153	151	210
	増減	156	9	40	5	15	2	2	71	13	3	6	4	36
加西市	元年	1,999	220	151	152	139	180	152	147	187	157	180	174	160
	30年	1,982	223	167	159	147	146	163	209	183	135	147	147	156
	増減	17	3	16	7	8	34	11	62	4	22	33	27	4
加東市	元年	1,988	174	131	171	159	191	153	146	210	159	149	179	166
	30年	1,947	175	141	149	146	171	158	222	183	135	167	136	164
	増減	41	1	10	22	13	20	5	76	27	24	18	43	2
多可町	元年	915	92	69	86	79	67	54	88	82	78	73	78	69
	30年	923	83	68	67	75	67	61	94	75	72	78	81	102
	増減	8	9	1	19	4		7	6	7	6	5	3	33
管外	元年	3	1					1		1				
	30年	3									1	1		1
	増減		1					1		1	1	1		1
合計	元年	6,832	671	488	573	550	595	504	539	664	552	549	578	569
	30年	6,938	674	553	534	526	539	528	754	638	498	546	515	633
	増減	106	3	65	39	24	56	24	215	26	54	3	63	64

※30年は平成30年を、元年は令和元年をいう。

(▲はマイナス)

# 事故種別・曜日別出動件数・搬送人員

(令和元年)



## 出動件数

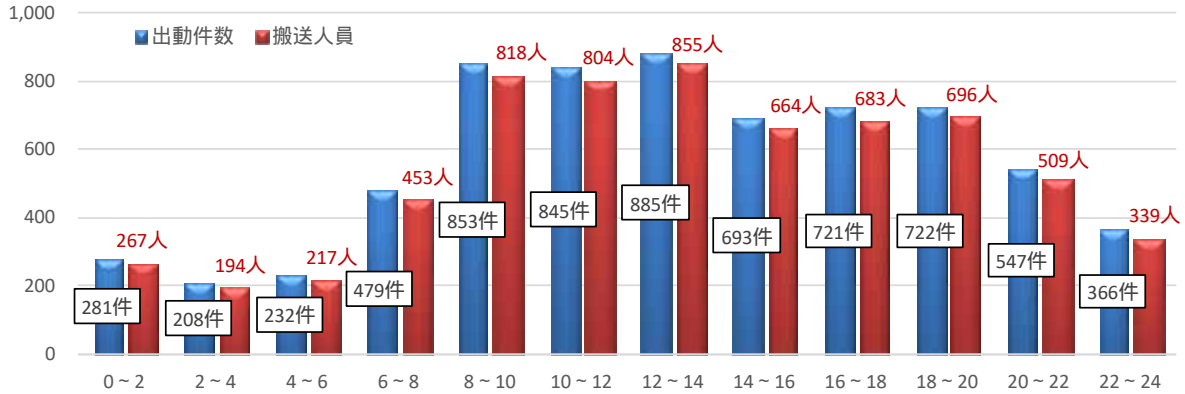
種別 曜日	合計	火災	水難	交通	労働 災害	運動 競技	一般 負傷	加害	自行 損為	急病	その他	
											転院 搬送	その他
月曜日	992	1	1	111	17	8	148	2	6	595	100	3
火曜日	949	2		92	21	3	170	2	8	564	85	2
水曜日	980	2		77	16	1	134	5	8	638	95	4
木曜日	953	1	1	84	17	1	152	1	4	589	99	4
金曜日	1,003	2		91	15	3	141	3	9	611	125	3
土曜日	939	1		69	10	8	195	1	8	587	58	2
日曜日	1,016	2		73	10	17	206	3	7	648	47	3
合計	6,832	11	2	597	106	41	1,146	17	50	4,232	609	21

## 搬送人員

種別 曜日	合計	火災	水難	交通	労働 災害	運動 競技	一般 負傷	加害	自行 損為	急病	その他	
											転院 搬送	その他
月曜日	952	1	1	108	17	8	142	2	5	568	100	
火曜日	917	2		87	20	3	167	2	7	544	85	
水曜日	934	2		77	16	1	127	3	2	611	95	
木曜日	916	1		82	16	1	148	1	3	564	99	1
金曜日	958	1		90	14	3	132	1	6	586	125	
土曜日	880	1		62	10	8	185		5	550	58	1
日曜日	942	2		68	10	15	197	3	1	599	47	
合計	6,499	10	1	574	103	39	1,098	12	29	4,022	609	2

# 事故種別・時間別出動件数・搬送人員

(令和元年)



出動件数

種別 時間	合計	火災	水難	交通	労 働 害	運 動 技 術	一 般 負 傷	加 害	自 行 損 為	急 病	そ の 他	
											転 院 搬 送	そ の 他
0～2	281			9	1		43		1	211	13	3
2～4	208	2		13			21	2	2	156	11	1
4～6	232	2		15	4		21		1	182	5	2
6～8	479			69	8		67	2	4	322	6	1
8～10	853	1		89	13	6	163	2	4	523	51	1
10～12	845	2	1	72	26	8	131		6	453	146	
12～14	885	2		75	18	9	147		7	480	144	3
14～16	693	1		71	14	6	139		4	391	65	2
16～18	721	1		65	15	7	145		8	404	75	1
18～20	722			70	3	3	117	1	6	467	54	1
20～22	547		1	32	4	2	106	3	6	371	18	4
22～24	366			17			46	7	1	272	21	2
合計	6,832	11	2	597	106	41	1,146	17	50	4,232	609	21

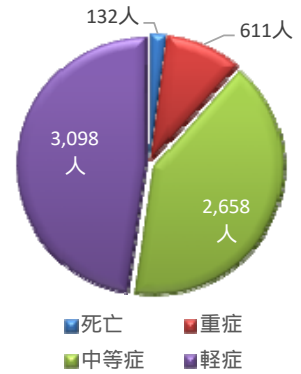
搬送人員

種別 時間	合計	火災	水難	交通	労 働 害	運 動 技 術	一 般 負 傷	加 害	自 行 損 為	急 病	そ の 他	
											転 院 搬 送	そ の 他
0～2	267			9	1		42			201	13	1
2～4	194	1		14			17	2	1	148	11	
4～6	217	2		10	4		21			174	5	1
6～8	453			65	8		64	1	4	305	6	
8～10	818	1		84	13	6	156	1	2	504	51	
10～12	804	2		70	25	7	129		1	424	146	
12～14	855	2		74	18	9	141		4	463	144	
14～16	664	1		72	14	6	132		1	373	65	
16～18	683	1		59	14	6	140		6	382	75	
18～20	696			72	3	3	111	1	5	447	54	
20～22	509		1	28	3	2	102	2	4	349	18	
22～24	339			17			43	5	1	252	21	
合計	6,499	10	1	574	103	39	1,098	12	29	4,022	609	2

## 市町別・傷病程度別搬送人員

(令和元年)

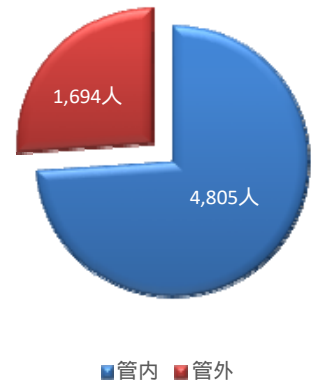
市町	西脇市	加西市	加東市	多可町	管外	合計
傷病程度						
死亡	37	28	41	26		132
重症	186	217	100	108		611
中等症	830	759	684	385		2,658
軽症	795	894	1,051	357	1	3,098
合計	1,848	1,898	1,876	876	1	6,499



## 市町別・医療機関別搬送人員

(令和元年)

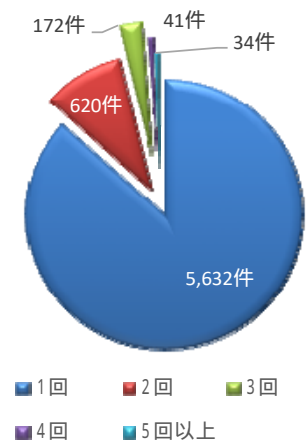
市町	西脇市	加西市	加東市	多可町	管外	合計
医療機関						
管内小計	1,516	1,343	1,189	757		4,805
市立西脇病院	1,113	243	681	408		2,445
加西市立加西病院	35	1,060	61	46		1,202
加東市民病院	2	6	314			322
多可赤十字病院	2			127		129
大山記念病院	358	30	114	174		676
その他の病院	6	4	19	2		31
管外小計	332	555	687	119	1	1,694
北播磨総合医療	180	283	445	53	1	962
県立加古川医療	22	88	45	15		170
その他の病院	130	184	197	51		562
合計	1,848	1,898	1,876	876	1	6,499



## 市町別・病院交渉回数

(令和元年)

市町	西脇市	加西市	加東市	多可町	管外	合計
回数						
1回	1,667	1,650	1,580	734	1	5,632
2回	130	167	221	102		620
3回	34	54	54	30		172
4回	7	15	12	7		41
5回	5	4	7	3		19
6回	2	4				6
7回	2	3	2			7
8回		1				1
9回	1					1
10回以上						
合計	1,848	1,898	1,876	876	1	6,499
最高回数	9回	8回	7回	5回	1回	9回





## 現場到着所要時間別出動件数

(令和元年)

種別	時間	3分未満	3分以上 5分未満	5分以上 10分未満	10分以上 20分未満	20分以上	合計	現場到着所要時間(分)		
								最短	最長	平均
急病		46	143	2,662	1,349	32	4,232	0	116	8.7
交通		5	22	349	209	12	597	0	35	9.2
一般負傷		14	45	702	375	10	1,146	0	29	8.6
その他		13	114	543	182	5	857	0	34	7.5
合計		78	324	4,256	2,115	59	6,832			8.6

## 収容所要時間別搬送人員

(令和元年)

種別	時間	10分未満		10分以上 20分未満		20分以上 30分未満		30分以上 60分未満		60分以上 120分未満		120分以上		合計	収容所要時間			
		うち 管外		うち 管外		うち 管外		うち 管外		うち 管外		うち 管外			最短	最長	平均	
急病		1		44	2	741	11	2,820	665	408	252	8	5	4,022	935	9	173	41.7
交通				2		85	1	390	82	94	54	3	3	574	140	18	272	46.2
一般負傷				7		155	1	779	130	150	80	7	6	1,098	217	13	199	44.3
その他				12	1	142	10	524	281	126	109	1	1	805	402	14	128	43.4
合計		1		65	3	1,123	23	4,513	1,158	778	495	19	15	6,499	1,694			42.7

※入電から病院収容までの時間

## 救急救命士による特定行為実施状況

(令和元年)

種別	行為	CPA 件数	除細動	気道確保		静脈路確保		心拍再開	社会復帰
				気管挿管		薬剤投与			
急病		123	11	92	6	96	29	36	5
交通		7		3	1	7	2		
一般負傷		25		19	12	21	6	8	
その他		11		9		8	4	2	
合計		166	11	123	19	132	41	46	5

## バイスタンダーによる心肺蘇生法の実施率

年別	平成27年	平成28年	平成29年	平成30年	令和元年
心肺停止傷病者数	176	163	187	161	156
実施件数	101	86	98	86	80
実施率	57.4%	52.8%	52.4%	53.4%	51.3%

※バイスタンダーとは、救急現場に居合わせた人のことです。

## 救急講習実施状況

講習	年	平成27年	平成28年	平成29年	平成30年	令和元年
	普通救命講習	受講回数	117	98	81	83
参加人員		1,857	1,495	1,444	1,221	1,401
上級救命講習	受講回数	2	2	2	1	2
	参加人員	26	23	37	8	20
普及員講習	受講回数	1	1	1	1	1
	参加人員	20	16	20	18	18
一般救急講習	受講回数	98	88	96	55	91
	参加人員	4,069	4,135	3,408	2,830	2,674
合計	受講回数	218	189	180	140	183
	参加人員	5,972	5,669	4,909	4,077	4,113

普通救命講習 3時間～4時間の講習  
 上級救命講習 8時間の講習  
 普及員講習 3日間（24時間）の講習  
 一般救急講習 上記以外の3時間未満の講習

## 管内のAED設置状況

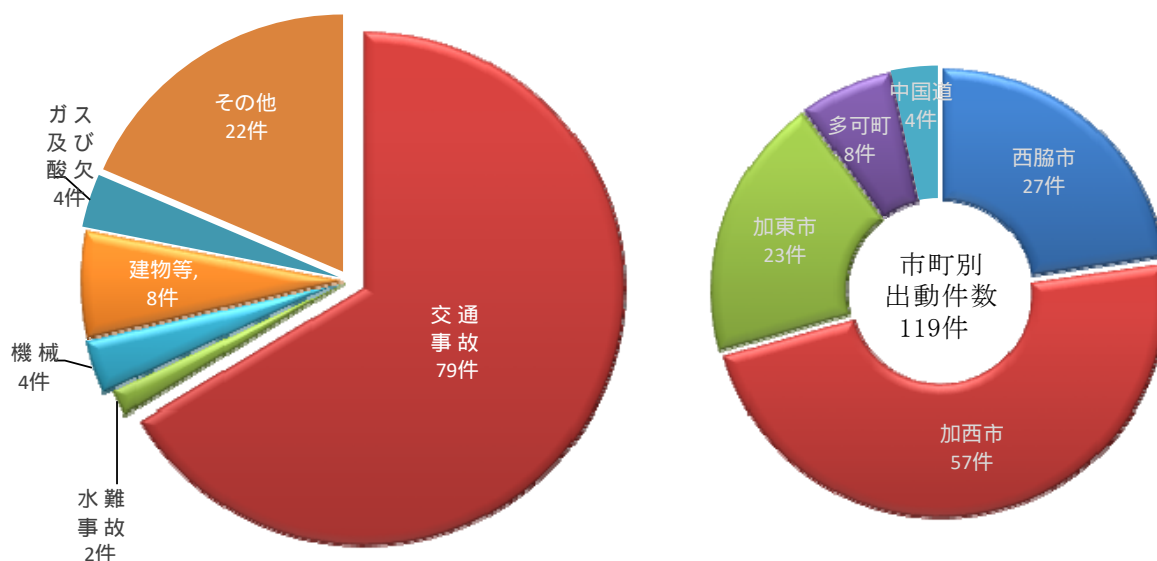
（令和2年8月現在）

市町別	合計	西脇市	加西市	加東市	多可町
設置台数	626	177	175	184	90
設置施設数	523	159	145	140	79

※北はりま消防本部ホームページ掲載分

# 事故種別・救助出動件数・救助人員

(令和元年)



種別		合計	火災	交通事故	水難事故	風水等	機械	建物等	ガス及び酸欠	破事裂故	その他
市町											
西脇市	出動件数	27		17				1	1		8
	救助人員	16		11							5
加西市	出動件数	57		36	2		3	5	1		10
	救助人員	30		18	2		1	4			5
加東市	出動件数	23		16			1	2	1		3
	救助人員	11		7				1	1		2
多可町	出動件数	8		6					1		1
	救助人員	5		3					1		1
中国道	出動件数	4		4					1		1
	救助人員	2		2					1		1
合計	出動件数	119		79	2		4	8	4		22
	救助人員	64		41	2		1	5	2		13

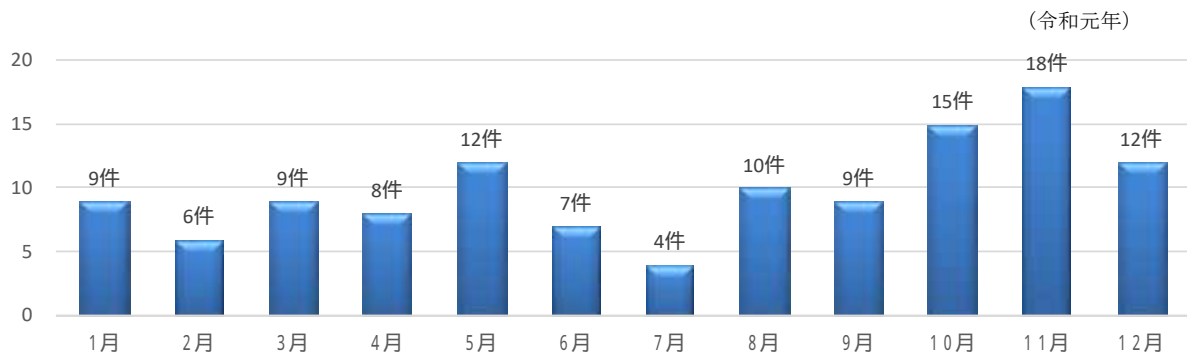
※ 中国道の市町内訳：加西市1件（救助人員なし）、加東市3件（救助人員2人）

## 過去5年間の救助出動の推移



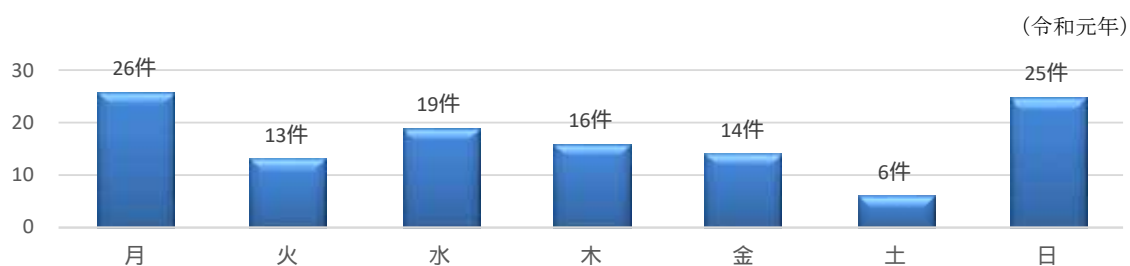
年 市町	平成27年	平成28年	平成29年	平成30年	令和元年
西脇市	36	43	44	40	27
加西市	36	39	36	39	57
加東市	37	35	38	48	23
多可町	25	22	15	29	8
中国道 管外※	4	3	3		4
合計	138	142	136	156	119

## 事故種別・月別救助出動件数



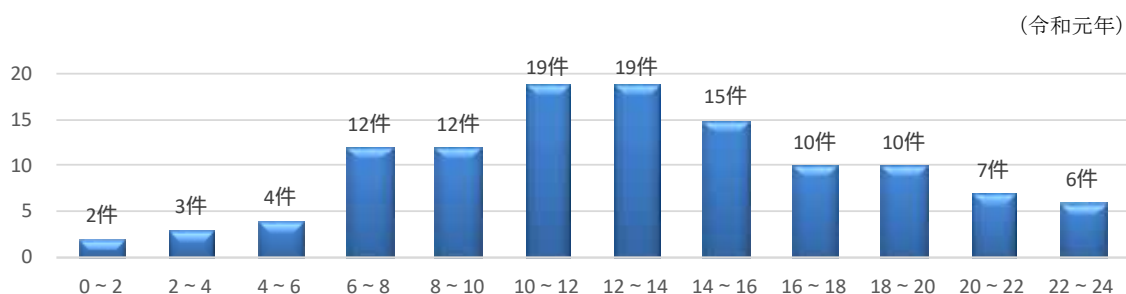
種別 月	合計	火災	交通事故	水事 難事故	風水等 害	機械	建物等	ガス 及び 酸 び 欠	破 裂 事 故	その他
1月	9		7					1		1
2月	6		4				2			
3月	9		8				1			
4月	8		7							1
5月	12		7	2		1	1			1
6月	7		5							2
7月	4		4							
8月	10		6				1			3
9月	9		6							3
10月	15		11							4
11月	18		9			2	1	2		4
12月	12		5			1	2	1		3
合計	119		79	2		4	8	4		22

## 事故種別・曜日別救助出動件数



種別 曜日	合計	火災	交通事故	水事 難事故	風害 水等	機械	建物等	ガ ス 酸 ス び 欠	破 事 裂 故	その他
月曜日	26		20	1		1	3			1
火曜日	13		11							2
水曜日	19		14			1	2	1		1
木曜日	16		9	1		1	1			4
金曜日	14		5			1				8
土曜日	6		2				1	1		2
日曜日	25		18				1	2		4
合計	119		79	2		4	8	4		22

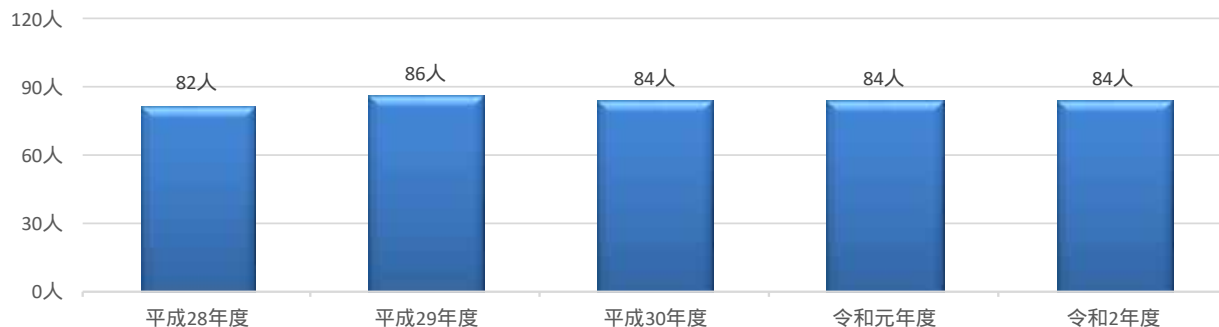
## 事故種別・時間別救助出動件数



種別 時間	合計	火災	交通事故	水事 難事故	風害 水等	機械	建物等	ガ ス 酸 ス び 欠	破 事 裂 故	その他
0~2	2		1				1			
2~4	3		3							
4~6	4		3				1			
6~8	12		10							2
8~10	12		7				2			3
10~12	19		14	1			1	1		2
12~14	19		14			2	1	1		1
14~16	15		7				1			7
16~18	10		6			1				3
18~20	10		6			1		1		2
20~22	7		5	1						1
22~24	6		3				1	1		1
合計	119		79	2		4	8	4		22

# 救助隊員資格者（救助科修了者）の推移

(各年度4月1日現在)



## 救助用機械器具等の保有状況

別表1

分類	品名	数量		
		西脇署	加西署	加東署
一般救助用器具	かぎ付はしご	3	2	4
	三連はしご	5	5	3
	金属製折りたたみはしご	1		
	空気式救助マット	1		1
	救命索発射銃	1	1	1
	サバイバースリング等	5	7	1
平担架	1	1	1	
重量物排除用器具	油圧ジャッキ	2	1	2
	油圧スプレッター	1	1	
	可搬ウィンチ	2	2	2
	ワイヤーロープ			
	マンホール救助器具	1	1	
切断用器具	油圧切断機	1	3	
	エンジンカッター	3	5	3
	ガス溶断器	1	1	
	チェーンソー	2	3	4
	鉄線カッター	5	6	6
破壊用器具	万能斧	15	10	12
	ハンマー	2	7	2
	携帯用コンクリート破壊器具	1	1	
検知・測定用器具	生物剤検知器			
	化学剤検知器			
呼吸保護用器具	空気呼吸器	21	28	17
隊員保護用器具	耐電手袋	13	13	5
	携帯警報器	13	27	14
	陽圧式化学防護服	2		2
水難救助用器具	潜水器具一式	5	5	7
	救命胴衣	55	46	38
	水中投光器	9	3	5
	救命浮環	1	1	3
	浮標		1	2
	救命ボート	2	1	2
検索用器具	簡易画像探索機	1	1	
山岳救助用器具	バスケット担架	2	1	3

(令和2年4月1日現在)

分類	品名	数量		
		西脇署	加西署	加東署
その他の救助用器具	投光器一式	6	7	4
	携帯投光器	19	23	19
	携帯拡声器	11	10	8
	携帯無線機	33	41	41
	応急処置用セット	1	1	4

別表2

分類	品名	数量		
		西脇署	加西署	加東署
重量物排除用器具	マット型空気ジャッキ式	1	1	1
	大型油圧救助器具	1	1	1
切断用器具	空気鋸	2		1
	大型油圧切断機	1	1	1
	空気切断機	2	1	
	鉄筋切断用チェーンソー			
破壊用器具	削岩機	1	1	
	ハンマードリル	1	1	
呼吸保護用器具	酸素呼吸器			
	簡易呼吸器	2		
	防塵マスク	4	87	
	送排風機	2	2	1
その他の救助用器具	エアラインマスク			
	緩降機			1
	ロープ登降機	2	3	
	発電機	7	10	6

別表3

分類	品名	数量		
		西脇署	加西署	加東署
高度救助用具	画像探索機	1		
	地中音響探知機			
	熱画像直視装置	1	1	1
	夜間用暗視装置			
	地震警報器			
	水中深査装置			

# 119番等の受信件数

(令和元年)

種別	項目	合計	119番		一般加入	緊急通報	駆け込み	自己覚知	その他
			専用電話	携帯電話					
火災		135	41	79	12				3
救急・救助		7,010	3,258	2,666	892	61	78	5	50
その他の出動		394	68	55	116	12	1	1	141
その他	病院照会	6,278	652	1,102	4,521	2	1		
	いたずら	79	30	48	1				
	間違い通報	410	139	268			3		
	訓練通報	453	431	22					
	その他	1,048	577	421	43	2	4		1
合計		15,807	5,196	4,661	5,585	77	87	6	195

## 月別総受信件数

(令和元年)

区分	合計	1月	2月	3月	4月	5月	6月	7月	8月	9月	10月	11月	12月
件数	15,807	1,609	1,106	1,237	1,230	1,478	1,218	1,252	1,540	1,189	1,223	1,215	1,510

## 過去5年間の災害等受信状況

総受信件数

区分	平成27年	平成28年	平成29年	平成30年	令和元年
件数	17,613	16,286	15,936	15,904	15,807

火災受信件数

区分	平成27年	平成28年	平成29年	平成30年	令和元年
件数	127	138	162	194	135

救急・救助受信件数

区分	平成27年	平成28年	平成29年	平成30年	令和元年
件数	6,610	6,546	6,881	7,160	7,010

その他の災害（風水害・油漏れ・怪煙・安否確認等）受信件数

区分	平成27年	平成28年	平成29年	平成30年	令和元年
件数	373	352	342	448	394

その他（病院照会・いたずら・誤報・間違い・119番テスト等）受信件数

区分	平成27年	平成28年	平成29年	平成30年	令和元年
件数	10,503	9,250	8,551	8,102	8,268

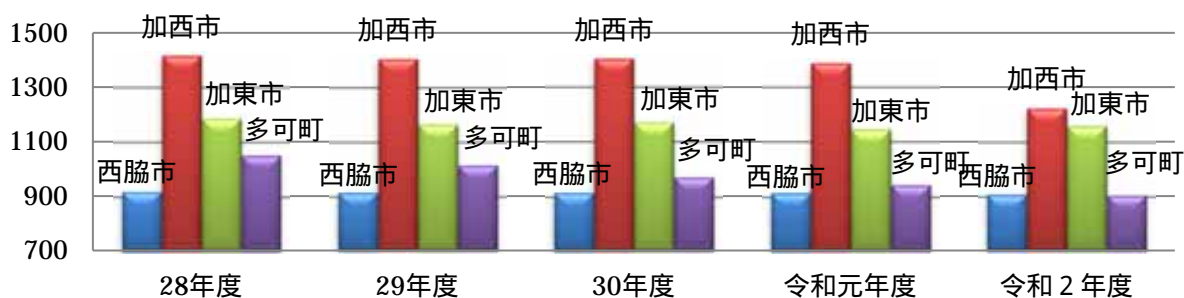
# 消防団編

分団数..... 107分団  
団員数（実員）..... 4,193人  
消防団車両（総数）..... 289台  
出動回数..... 3,552回  
出動延人員..... 41,841人





## 過去5年間の管内消防団員数の推移



年度	平成28年度	平成29年度	平成30年度	令和元年度	令和2年度
西脇市消防団	918	914	915	914	907
加西市消防団	1,416	1,405	1,404	1,389	1,223
加東市消防団	1,186	1,164	1,170	1,145	1,159
多可町消防団	1,051	1,014	972	943	904
合計	4,571	4,497	4,461	4,391	4,193

各年度における4月1日現在の団員数

## 管内消防団の現勢

(令和2年4月1日現在)

消防団	合計	西脇市消防団	加西市消防団	加東市消防団	多可町消防団
分団数	107	7	12	76	12
部数	214	56	99	0	59
団員数(実員)	4,193	907	1,223	1,159	904
消防団車両	289	57	93	78	61
普通ポンプ車	39	17	2	6	14
水槽付ポンプ車	0	0	0	0	0
小型動力ポンプ積載車	250	40	91	72	47

## 管内消防団員の状況

(令和2年4月1日現在)

消防団	合計	西脇市消防団	加西市消防団	加東市消防団	多可町消防団
団員数等					
条例定数	4,273	921	1,173	1,269	910
団員数(実員)	4,193	907	1,223	1,159	904
団長	4	1	1	1	1
副団長	16	3	3	4	6
小隊長	12	0	0	12	0
分団長	107	7	12	76	12
副分団長	218	7	0	152	59
部長	230	56	99	75	0
班長	865	112	374	111	268
団員	2,741	721	734	728	558
平均年齢	35.2	34.3	34.8	37.8	34.0

## 管内消防団の在職年数状況

(令和2年4月1日現在)

消防団 在職年数	合 計	西脇市 消防団	加西市 消防団	加東市 消防団	多可町 消防団
5年未満	1,097	230	348	265	254
5年以上10年未満	1,084	239	355	223	267
10年以上15年未満	974	224	309	229	212
15年以上20年未満	632	137	148	224	123
20年以上25年未満	286	53	48	141	44
25年以上	120	24	15	77	4
合 計	4,193	907	1,223	1,159	904

## 管内消防団の出動状況

(令和元年度)

消防団 出動区分	合 計	西脇市 消防団	加西市 消防団	加東市 消防団	多可町 消防団	
火 災	回 数	48	14	16	13	5
	延人員	2,060	1,047	342	410	261
風 水 害	回 数	1	0	1	0	0
	延人員	3	0	3	0	0
演習訓練	回 数	1,062	1,030	4	13	15
	延人員	14,929	9,808	539	2,046	2,536
広報指導	回 数	70	42	26	1	1
	延人員	1,223	154	617	411	51
特別警戒	回 数	185	172	5	5	3
	延人員	8,020	1,893	2,584	2,253	1,290
そ の 他	回 数	2,186	1,954	225	5	2
	延人員	15,596	12,085	2,720	404	387
合 計	回 数	3,552	3,212	277	37	26
	延人員	41,841	24,987	6,805	5,524	4,525

## 消防団の主な事業

実施月	主 な 事 業	実施月	主 な 事 業
4月	<ul style="list-style-type: none"> <li>・消防大会・出初式・初出式</li> <li>・分団長会議</li> <li>・無線取扱者講習</li> <li>・消防操法指導</li> <li>・部長・新入団員・水防訓練及び機関員講習</li> <li>・幹部機関員新入団員訓練</li> <li>・機械器具点検</li> </ul>	10月	<ul style="list-style-type: none"> <li>・分団長会議</li> <li>・普通救命講習</li> <li>・ひょうご消防のつどい</li> <li>・消防訓練</li> <li>・広報活動 (新入団員勧誘イベント)</li> </ul>
5月	<ul style="list-style-type: none"> <li>・正副団長会議</li> <li>・分団長会議</li> <li>・まつり警備</li> <li>・消防操法指導会</li> <li>・消防操法大会</li> </ul>	11月	<ul style="list-style-type: none"> <li>・分団長会議</li> <li>・防火パレード</li> <li>・秋季火災予防週間</li> <li>・消防訓練</li> <li>・学校・自主防災組織合同防災訓練</li> </ul>
6月	<ul style="list-style-type: none"> <li>・分団長会議</li> <li>・操法大会主将者会議</li> <li>・消防操法大会</li> <li>・訓練礼式大会(隔年)</li> <li>・自主防災組織防災研修</li> </ul>	12月	<ul style="list-style-type: none"> <li>・分団長会議</li> <li>・年末警戒発団式</li> <li>・年末警戒</li> <li>・消防訓練</li> <li>・消防車両等引渡式</li> </ul>
7月	<ul style="list-style-type: none"> <li>・正副団長会議</li> <li>・分団長会議</li> <li>・普通救命講習会</li> <li>・まつり警備</li> <li>・消防訓練</li> <li>・北播磨地区消防操法大会(隔年)</li> <li>・北播消防ソフトボール大会(隔年)</li> <li>・学校・自主防災組織合同防災訓練</li> </ul>	1月	<ul style="list-style-type: none"> <li>・新年に集う会</li> <li>・正副団長会議</li> <li>・分団長会議</li> <li>・文化財防火訓練</li> <li>・消防訓練</li> </ul>
8月	<ul style="list-style-type: none"> <li>・分団長会議</li> <li>・まつり警備</li> <li>・全分団器具庫点検</li> <li>・消防施設総点検</li> <li>・兵庫県消防操法大会(隔年)</li> <li>・スクラムハート事業 (中学生との交流事業)</li> </ul>	2月	<ul style="list-style-type: none"> <li>・分団長会議</li> <li>・消防訓練</li> <li>・林野火災パトロール</li> <li>・北播磨地域若手消防団員意見交換会</li> <li>・消防団員安全管理セミナー</li> <li>・消防団員人権学習・健康講座</li> <li>・消防訓練</li> </ul>
9月	<ul style="list-style-type: none"> <li>・分団長会議</li> <li>・普通救命講習</li> <li>・市民体育祭警備</li> <li>・消防訓練</li> </ul>	3月	<ul style="list-style-type: none"> <li>・春季火災予防週間</li> <li>・正副団長会議</li> <li>・分団長会議</li> <li>・新入団員訓練</li> <li>・実践操法大会</li> <li>・消防訓練、機械器具点検・講習会</li> <li>・春季火災予防運動防火パレード</li> <li>・マラソン警備</li> </ul>

編集発行

北はりま消防本部 総務課

〒677-0054 兵庫県西脇市野村町1796-502

電話 (0795) 27-8119

FAX (0795) 27-8124

ホームページ <http://www.kitaharima119.net>