



消防年報

平成 27 年版



北はりま消防組合

はしがき

この年報は、北はりま消防組合の消防現勢及び平成26年中の消防業務に関する諸般の事項を統計的に収録し、今後の消防施策などの指針とするとともに、本組合の実態を広く一般に紹介するために編集しました。

なお、内容は平成27年4月1日現在とし、予算及び予防関係については会計年度（4月から翌年3月まで）、火災・救急・救助統計は暦年（1月から12月まで）とし、これによらないものについては、各表の記載年月日により作成しています。

また、平成22年度の統計については、にしたか消防本部、加西市消防本部及び加東市消防本部の合算により作成しています。

平成27年6月

北はりま消防組合

目次

【管内情勢】

北はりま消防組合の概要	1
沿革	3
消防庁舎、消防車両等の配備状況	6

【概要編】

消防力の実情	9
予防行政	9
平成26年の災害活動の概要	10

【統計資料編】

総務編

北はりま消防組合の組織	13
事務分掌	14
消防予算	19
消防職員配置状況	20
年齢別消防職員数	21
勤続年数別消防職員数	21
職員研修状況	22
職員資格取得状況	23

予防編

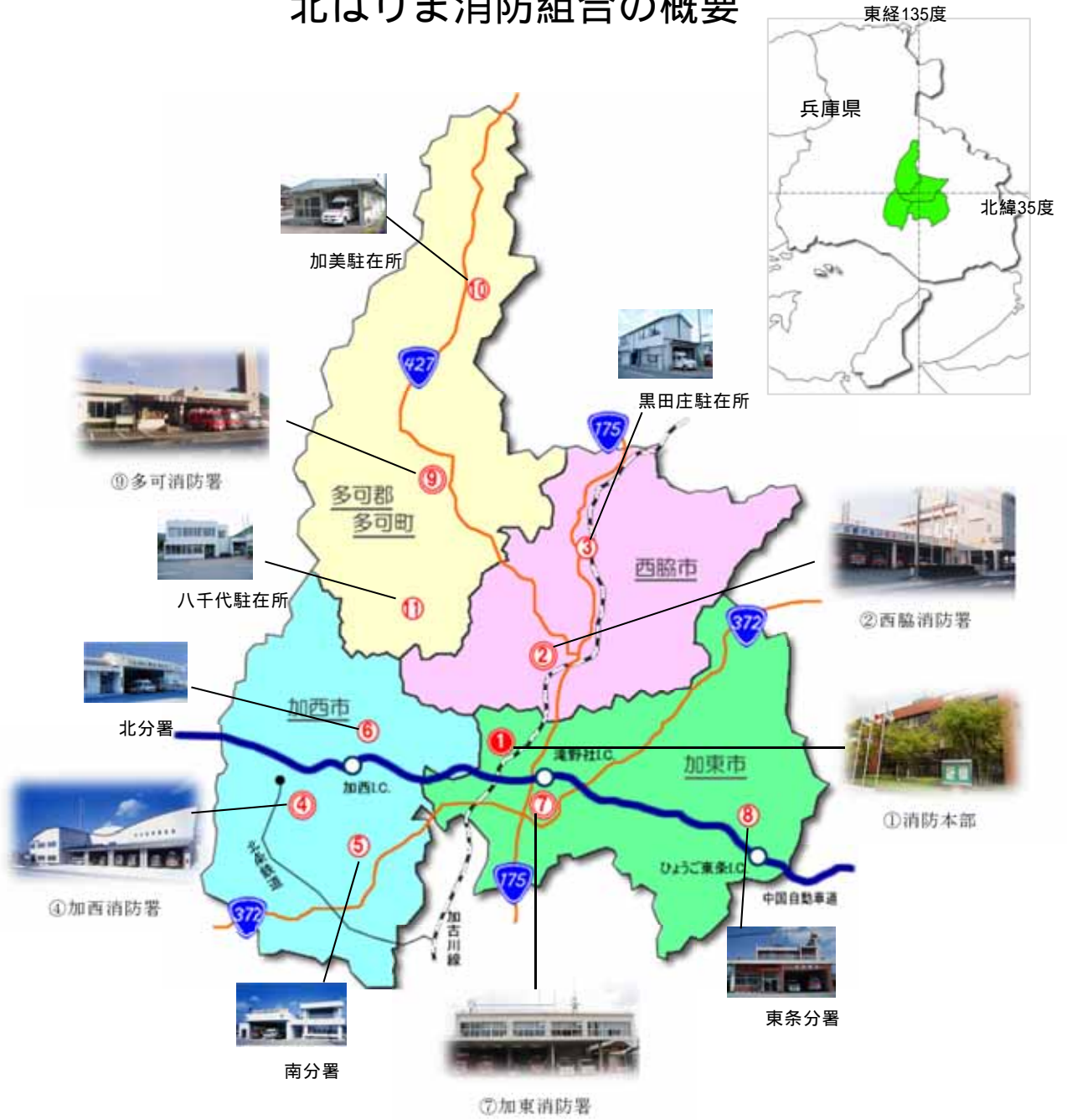
防火対象物の状況	24
防火管理者の選任状況	25
防火対象物の査察及び消防検査状況	26
火災予防条例に基づく各種届出状況	27
火災予防条例以外の各種届出等状況	27
建築同意事務処理状況	28
事業所等訓練指導状況	28
防火管理講習の受講状況	28
自主防火防災組織等の状況	29
市町別危険物施設数	31
倍数別危険物施設数	31
市町別危険物施設許可等状況	32
消防署別危険物施設の査察及び消防検査状況	33
市町別危険物施設申請・届出状況	34
液化石油ガス・高圧ガス・火薬類（移譲事務）	34

警防編

過去5年間の火災発生の推移	35
月別火災発生件数及び損害額	36

市町別火災状況	3 7
曜日別火災発生件数	3 8
覚知時間別火災発生件数	3 8
市町別出火原因別状況	3 9
過去 5 年間における救急の推移	4 0
署所別救急出動件数及び搬送人員	4 1
月別・市町別救急出動件数	4 2
事故種別・曜日別出動件数・搬送人員	4 3
事故種別・時間別出動件数・搬送人員	4 4
市町別・傷病程度別搬送人員	4 5
市町別・医療機関別搬送人員	4 5
市町別・病院交渉回数	4 5
現場到着所要時間別出動件数	4 6
収容所要時間別搬送人員	4 6
救急救命士による特定行為実施状況	4 6
バイスタンダーによる心肺蘇生法の実施率	4 6
救急講習実施状況	4 7
管内公的機関の A E D 設置状況	4 7
事故種別・救助出場件数・救助人員	4 8
過去 5 年間の救助出動の推移	4 9
事故種別・月別救助出動件数	4 9
事故種別・曜日別救助出動件数	5 0
事故種別・時間別救助出動件数	5 0
救助隊員資格者（救助科修了者）の推移	5 1
救助用機械器具等の保有状況	5 1
1 1 9 番等の受信件数	5 2
月別総受信件数	5 2
過去 5 年間の災害等受信状況	5 2
消防団編	
過去 5 年間の管内消防団員数の推移	5 3
管内消防団の現勢	5 3
管内消防団員の状況	5 3
管内消防団の在職年数状況	5 4
管内消防団の出動状況	5 4
消防団の主な事業	5 5

北はりま消防組合の概要



【凡例】 ● 消防本部 ○ 消防署 ○ 分署・駐在所

(平成27年4月1日現在)

市町名	人口	世帯数	面積 (km ²)
西脇市	42,377	16,773	132.44
加西市	45,695	17,233	150.98
加東市	39,613	15,303	157.55
多可町	22,247	7,527	185.19
合計	149,932	56,836	626.16

1 概 要

平成23年4月1日、にしたか消防本部、加西市消防本部、加東市消防本部の3消防本部が広域統合し、西脇市、加西市、加東市及び多可町の3市1町を管轄する「北はりま消防組合」としてスタートし、平成26年7月1日には高機能消防指令センターの運用を開始しました。

平成27年4月現在の消防体制は、1消防本部、4消防署、3分署、3駐在所の職員数が208人で、消防用車両については、消防ポンプ車や化学車など12台、はしご車3台、水槽車1台、救急車13台、救助工作車3台を配備し、管内人口149,932人、世帯数56,836世帯が「安全で安心して暮らしていけるまちづくり」を目指しています。

2 地 勢

北はりま消防組合は、西脇市、加西市、加東市及び多可町の3市1町で構成され、管内面積は626.16km²で、兵庫県の7.5%を占めています。

管内は、兵庫県のほぼ中央部であり、日本標準時を刻む東経135度の子午線が南北に貫通し、北緯35度との交差点である「日本のへそ」(西脇市)を有するなど、地理上の日本の真ん中にもなっています。

地勢は、管内中央に県下最大の一級河川加古川が流れ、南部には播磨平野が広がっています。北部には千ヶ峰・笠形山等の1,000m級の山地、東部に西光寺山等の500m級のやや切り立った山々が連なり、西部には加西台地等の台地が広がっています。

道路交通網は、加西市と加東市の中央部を東西に中国自動車道が走り、ひょうご東条IC、滝野社IC、加西ICの3つの玄関口を有しており、阪神地域と直結しています。

一般国道では、東播磨臨海部と北近畿を結ぶ広域幹線道路である国道175号が、地域中央部を流れる加古川に沿って南北に走っています。また、京都府亀岡市と姫路市を結ぶ国道372号が加西市内と加東市内を東西に走り、西脇市と朝来市を結ぶ国道427号が西脇市内と多可町内を南北に走っています。

鉄道は、平成16年に電化されたJR加古川線が山陽本線加古川駅と福知山線谷川駅を結んでおり、地域の中央を通っています。また、加西市内には北条鉄道が通り、JR加古川線と神戸電鉄の粟生駅に連結しています。

当地域は、古くから水利と新田開発が盛んに行われ農業地帯として発展してきました。そのため、玉丘古墳など当時の地域権力を象徴する遺跡が残されているとともに、法華山一乗寺三重塔などの国宝文化財をはじめ、各集落の神社には農村舞台などの農村文化も残されています。また、1,300年の歴史をもつ杉原紙をはじめ、織物、釣針、酒米の山田錦、黒田庄牛、一夜凍り豆腐など特産品が多くあります。

沿革

西脇多可行政事務組合 沿革

昭和38年4月6日	西脇市消防本部を設置、職員6名で消防事務を開始(西脇市西脇790番地の14)
10月1日	救急自動車1台と職員3名の増員配置により救急業務開始
昭和40年4月1日	西脇市消防署設置、消防業務を開始(消防ポンプ自動車1台、救急自動車1台、職員18名)
昭和43年1月20日	西脇市消防本部(署)庁舎新築移転(西脇市郷瀬町605番地)
昭和55年1月5日	西脇市多可郡消防事務組合設立許可(兵庫県指令地第40号)
4月1日	西脇市多可郡消防事務組合消防本部、西脇消防署(西脇市郷瀬町605番地)及び西脇消防署中町出張所(多可郡中町中村町123番地の仮庁舎)を開設し、業務開始
6月6日	西脇市多可郡消防事務組合消防本部(西脇消防署)庁舎竣工、移転(西脇市野村町1796番地の502)
11月6日	中町出張所新庁舎起工
昭和56年10月1日	組合の共同処理する事務として「西脇市多可郡休日応急診療センター」開設。(西脇市郷瀬町665番地の135)
平成元年10月1日	組合の共同処理事務に農業共済事務を加え「西脇多可行政事務組合」に改称
平成2年4月1日	西脇消防署中町出張所を西脇消防署中町分署に名称変更
11月1日	八千代町役場に消防駐在所開設(職員2名、消防パトロール車1台配備)
平成3年11月1日	加美町役場に消防駐在所開設(職員2名、消防パトロール車1台配備)
平成4年11月2日	黒田庄町役場に消防駐在所開設(職員2名、消防パトロール車1台配備)
平成6年4月8日	庁舎増築及び消防緊急通信指令施設竣工式 通信指令室及びトレーニング室168㎡増築
平成7年11月1日	加美町消防駐在所移設に伴う竣工式
12月14日	黒田庄町消防駐在所移設に伴う竣工式
平成13年4月1日	「にしたか消防本部」に名称変更
平成22年4月1日	多可消防署開所式(中分署を消防署に格上げ)
平成23年3月31日	閉庁式典、4月1日付けで北はりま消防組合へ組織を改変するのに伴い、31年間のにしたか消防を3月31日付けで閉庁した。

加西市消防本部 沿革

昭和44年4月7日	消防本部、消防署設置の政令指定を受ける
昭和45年1月10日	消防庁舎新築工事起工式執行
3月31日	消防庁舎竣工
4月1日	加西市消防本部、消防署発足 普通消防ポンプ自動車2台、司令車1台を配備し、消防吏員21名で業務を開始
昭和48年11月30日	消防庁舎(車庫及び会議室延べ180.10㎡)増設
昭和53年10月31日	消防庁舎(厚生施設延べ130.32㎡)増設

平成2年12月17日	南分署開署
平成5年3月5日	北分署開署
平成9年9月22日	新庁舎建設に着手
平成10年12月25日	消防本部(署)新庁舎完成・業務開始
平成11年3月11日	訓練施設完成
平成23年3月31日	平成23年4月1日 北はりま消防組合発足に伴い加西市消防本部閉庁

加東市消防本部 沿革

昭和47年4月1日	消防組織法第11条の規定に基づき加東消防事務組合消防本部、消防署を設置し、仮庁舎を加東郡社町社777の13に置き、消防吏員23人、事務職員1人、消防ポンプ自動車(社町消防団社分団から借上げ)1台、救急自動車(社団法人日本損害保険協会寄贈)1台、消防専用無線電話機基地局1台、移動局1台、携帯局1台をもって業務を開始(消防団事務については、従前のとおり各町の所管とする。)
10月1日	消防本部内に東条分駐所を開設し、消防吏員7人、消防ポンプ自動車及び救急自動車各1台をもって業務を開始
10月21日	消防本部、署及び東条分駐所庁舎が竣工
	消防本部・署
	所在地 加東郡社町上中220
	敷地面積 1,878.00m ²
	建 物 鉄筋コンクリート造2階建 延665.88m ²
	東条分駐所
	所在地 加東郡東条町森870の3
	敷地面積 564.00m ²
	建 物 鉄筋コンクリート造2階建 延245.50m ²
昭和60年9月12日	訓練塔を竣工した。鉄骨ALC5階建27.04m ² 、延べ135.2m ²
昭和62年9月25日	本署車庫を増築した。鉄骨造2階建43.62m ² 、延べ87.84m ²
平成5年10月5日	東条分署の庁舎内部の改装工事を完了
平成8年5月10日	消防本部庁舎の一部増築、改装工事を完了
平成18年3月20日	加東行政事務組合解散、財産及び職員は新市に引き継ぐ。 加東郡3町(社町、滝野町、東条町)合併による加東市誕生に伴い、加東市消防本部は消防吏員1人が防災課へ、事務吏員2人が消防本部警防課に配属され、職員総数58人で発足
平成19年1月31日	東条分署車庫の建替工事が完了
	鉄骨平屋建 建築面積55.29m ² 延床面積49.59m ²
平成23年3月31日	北はりま消防組合発足に伴い加東市消防本部閉庁

北はりま消防組合 沿革

平成23年 3月30日	北はりま消防組合設立許可（兵庫県指令市振第2299号）
4月1日	北はりま消防本部発足 1本部4消防署3分署3駐在所、職員定数208名（実員207名）にしたか消防本部、加西市消防本部及び加東市消防本部が統合し、西脇市、加西市、加東市、多可町の3市1町を管轄する消防組合となる。
6月30日	第1回北はりま消防組合議会臨時会
8月9日	第2回北はりま消防組合議会臨時会
11月25日	消防本部に連絡車1台配備
平成24年 2月9日	加西消防署、多可消防署に高規格救急自動車をそれぞれ1台更新配備
2月14日	加西消防署にCD-型消防ポンプ自動車1台更新配備
2月27日	第3回北はりま消防組合議会定例会
3月1日	西脇消防署にCD-型消防ポンプ自動車1台更新配備
3月22日	加東消防署に15M級屈折はしご付消防自動車1台更新配備
3月26日	明石市から小型動力ポンプ付水槽車型（10t）の寄贈を受け、加西消防署に配備
8月20日	第4回北はりま消防組合議会臨時会
10月9日	多可消防署に査察広報車1台配備
10月22日	第5回北はりま消防組合議会定例会
12月26日	第6回北はりま消防組合議会臨時会
平成25年 2月20日	第7回北はりま消防組合議会定例会
3月21日	西脇消防署に高規格救急自動車1台更新配備
3月25日	消防本部に指揮支援車1台、加西消防署に現場指揮車1台、加東消防署に指揮支援車を1台配備
3月28日	加西消防署に-B型水槽付消防ポンプ自動車1台更新配備
6月21日	第8回北はりま消防組合議会臨時会
10月11日	第9回北はりま消防組合議会定例会
平成26年 2月18日	第10回北はりま消防組合議会定例会
7月1日	高機能消防指令センター及び消防救急デジタル無線の本格運用開始
7月14日	第11回北はりま消防組合議会臨時会
10月16日	第12回北はりま消防組合議会定例会
11月25日	第13回北はりま消防組合議会臨時会
平成27年 2月26日	第14回北はりま消防組合議会定例会
3月13日	西脇消防署に-B型特殊水槽付消防ポンプ自動車1台、加西消防署、加東消防署に高規格救急自動車をそれぞれ1台更新配備
3月16日	西脇消防署に現場指揮車1台更新配備、多可消防署に現場指揮車を1台配備

消防庁舎、消防車両等の配備状況

(平成27年4月1日現在)

所属				
庁舎	所在地	建築年	構造	延べ面積(㎡) 敷地面積(㎡)
車両	種別	導入年度	エンジン	メーカー
消防本部				
庁舎	加東市下滝野 1269-2	昭和 59 年	R C 造 3 階建	2,479.94 39,935.80
車両	指揮支援車(6)	平成 24 年	ガソリン	トヨタ
	査察車(140)	平成 17 年	ガソリン	トヨタ
	査察車(160)	平成 7 年	ガソリン	スズキ
	総務連絡車	平成 23 年	ハイブリット	ホンダ
西脇消防署				
庁舎	西脇市野村町 1796-502	昭和 55 年	R C 造 3 階建	1,460.54 1,642.04
車両	特殊水槽付消防ポンプ自動車 -B 型(1)	平成 26 年	ディーゼル	日野
	消防ポンプ自動車 CD- 型(2)	平成 23 年	ディーゼル	いすゞ
	救助工作車 型(3)	平成 16 年	ディーゼル	日野
	はしご付消防ポンプ自動車 24m 級(4)	平成 18 年	ディーゼル	日野
	現場指揮車(6)	平成 26 年	ガソリン	トヨタ
	林野火災工作車(7)	平成 11 年	ガソリン	トヨタ
	高規格救急自動車(91)	平成 24 年	ガソリン	トヨタ
	高規格救急自動車(92)	平成 22 年	ガソリン	トヨタ
	司令車(110)	平成 8 年	ガソリン	日産
	資機材搬送車(120)	平成 16 年	ガソリン	マツダ
	連絡車(140)	平成 13 年	ガソリン	三菱
	査察車(160)	平成 16 年	ガソリン	スズキ
	防火広報車(170)	平成 17 年	ガソリン	日産
黒田庄駐在所				
庁舎	西脇市黒田庄町大門 39-2	平成 7 年	鉄骨造 2 階建	90.29 62.00
車両	救急自動車(93)	平成 13 年	ガソリン	トヨタ
加西消防署				
庁舎	加西市北条町東高室 993-1	平成 10 年	R C 造 2 階建	2,290.01 5,268.73

加西消防署(続き)

車両	水槽付消防ポンプ自動車 -B型(1)	平成 19 年	ディーゼル	日野
	消防ポンプ自動車 CD- 型(2)	平成 23 年	ディーゼル	トヨタ
	救助工作車 型(3)	平成 8 年	ディーゼル	日野
	はしご付消防自動車 30m 級(4)	平成 12 年	ディーゼル	日野
	現場指揮車(6)	平成 24 年	ガソリン	トヨタ
	小型動力ポンプ付水槽車 型(10)	平成 23 年	ディーゼル	三菱
	高規格救急自動車(91)	平成 26 年	ガソリン	トヨタ
	高規格救急自動車(92)	平成 23 年	ガソリン	トヨタ
	司令車(110)	平成 21 年	ガソリン	三菱
	資機材搬送車(120)	平成 5 年	ディーゼル	三菱
	資機材搬送車(130)	平成 11 年	ガソリン	三菱
	査察車(160)	平成 15 年	ガソリン	ホンダ
	連絡車	平成 24 年	ガソリン	三菱

南分署

庁舎	加西市上宮木町 387-13	平成 2 年	鉄骨造一部 2 階建	417.13 1,154.50
車両	水槽付消防ポンプ自動車 -A型(1)	平成 6 年	ディーゼル	日野
	高規格救急自動車(91)	平成 22 年	ガソリン	日産
	事務連絡車(140)	平成 16 年	ガソリン	三菱

北分署

庁舎	加西市満久町 220	平成 5 年	鉄骨造平屋建	464.07 1,835.16
車両	水槽付消防ポンプ自動車 I-B型(1)	平成 24 年	ディーゼル	日野
	現場指揮車(6)	平成 17 年	ガソリン	ホンダ
	高規格救急自動車(91)	平成 21 年	ガソリン	トヨタ

加東消防署

庁舎	加東市上中 3-25	昭和 47 年	R C 造 2 階建	1,029.20 3,272.29
車両	水槽付消防ポンプ自動車 型(1)	平成 18 年	ディーゼル	三菱
	消防ポンプ自動車 CD- 型(2)	平成 20 年	ディーゼル	三菱
	救助工作車 型(3)	平成 11 年	ディーゼル	日野
	屈折はしご付消防自動車 15m 級(4)	平成 23 年	ディーゼル	日野
	化学消防ポンプ自動車 型(5)	平成 9 年	ディーゼル	三菱
	指揮支援車(6)	平成 24 年	ガソリン	ダイハツ

加東消防署(続き)

車両	高規格救急自動車(91)	平成 26 年	ガソリン	トヨタ
	高規格救急自動車(92)	平成 20 年	ガソリン	トヨタ
	司令車(110)	平成 17 年	ガソリン	日産
	搬送車(120)	平成 22 年	ディーゼル	マツダ
	査察車(160)	平成 14 年	ガソリン	トヨタ
	広報車(170)	平成 12 年	ガソリン	トヨタ

東条分署

庁舎	加東市森 870-3	昭和 47 年	R C 造 2 階建	284.50 580.99
車両	消防ポンプ自動車 CD- 型(1)	平成 10 年	ディーゼル	日野
	高規格救急自動車(91)	平成 22 年	ガソリン	トヨタ
	搬送車(120)	平成 17 年	ディーゼル	三菱

多可消防署

庁舎	多可郡多可町中区岸上 281-177	昭和 56 年	鉄骨造平屋建	446.06 1,051.00
車両	消防ポンプ自動車 CD- 型(1)	平成 7 年	ディーゼル	いすゞ
	消防ポンプ自動車 CD- 型(2)	平成 21 年	ディーゼル	日野
	現場指揮車(6)	平成 26 年	ガソリン	トヨタ
	高規格救急自動車(91)	平成 23 年	ガソリン	トヨタ
	査察広報車(160)	平成 24 年	ガソリン	スズキ

加美駐在所

庁舎	多可郡多可町加美区丹治 500-1	昭和 46 年	木造平屋建	79.17 677.11
車両	救急自動車(92)	平成 14 年	ガソリン	トヨタ

八千代駐在所

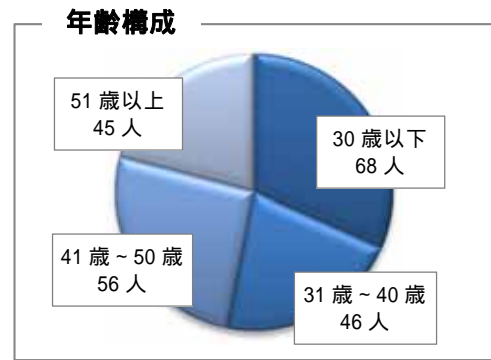
庁舎	多可郡多可町八千代区中野間 650	昭和 49 年	R C 造 2 階建	137.00 500.00
車両	救急自動車(93)	平成 12 年	ガソリン	トヨタ

概要編

1 消防力の実情

年齢構成（平成27年4月1日現在）

消防職員の年齢構成を5歳ごとの区分で見ると、36歳～40歳が20人、46歳～50歳が23人と、やや少ない人員となっていますが、全体の年齢構成を考えた場合、平均25人前後とほぼ平準化した年齢構成となっています。



消防予算（平成27年度）

平成27年度の一般会計予算は、2,800,110千円で、前年度と比較し20,927千円の減少となっています。減少した主な要因としては、平成26年6月に高性能消防指令センター、消防救急デジタル無線の整備事業が完了したことが挙げられます。

2 予防行政

防火対象物の状況



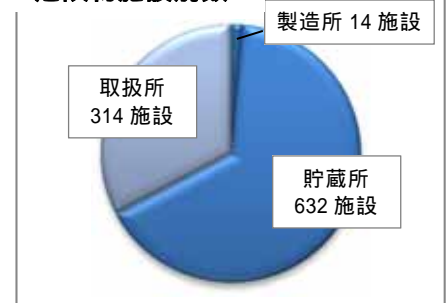
平成26年度末の防火対象物は総数6,899棟で、市町別では西脇市2,084棟、加西市2,037棟、加東市1,989棟、多可町789棟となっています。

用途別では、「工場又は作業場」が1,780棟と最も多く、全体の25.8%を占めており、続いて「寄宿舍、下宿又は共同住宅」1,064棟となっています。

危険物施設の状況

平成26年度末の危険物施設数は960施設で、施設区分別では、「製造所」14施設、「貯蔵所」632施設、「取扱所」314施設となっています。

危険物施設別数



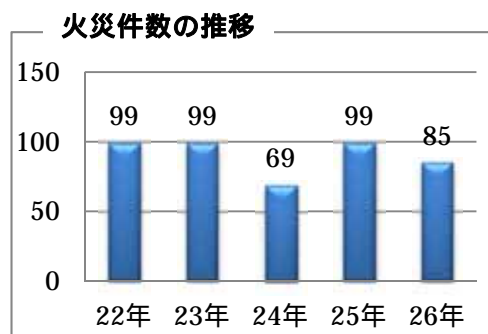
3 平成26年の災害活動の概要

火災状況

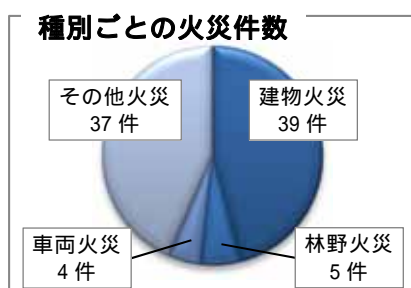
火災件数は85件、前年比14件減

平成26年(1月～12月)における火災件数は85件で、前年比14件の減少となっています。

出火率は(人口1万人当たりの火災件数)は5.7件/万人で、全国平均3.7件/万人(平成25年)を上回っています。



建物火災は増加、林野火災・車両火災・その他火災は減少



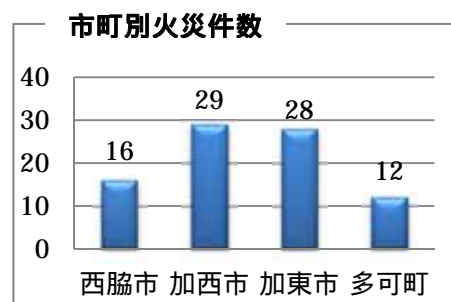
火災種別ごとにみると、「建物火災」が39件(前年比4件の増加)、「林野火災」が5件(前年比5件減少)、「車両火災」が4件(前年比7件減少)、「その他火災」が37件(前年比6件減少)となっています。

火災による死者は8人、7人が負傷

火災による死者は8人(前年比6人増加)、負傷者は7人(前年比1人減少)となっています。

管内すべての市町で火災が減少

市町別の火災件数は、西脇市16件(前年比4件減少)、加西市29件(前年比6件減少)、加東市28件(前年比1件減少)、多可町12件(前年比3件減少)となっています。



出火原因は「たき火」、「放火、放火の疑い」が上位

出火原因は「たき火」24件、「放火、放火の疑い」5件、「たばこ」と「こんろ」がそれぞれ4件となっています。

損害額は258,289千円(前年比10,112千円の増加)

火災による損害額は258,289千円で、前年に比べ10,112千円増加しています。損害額の99%にあたる256,634千円は、「建物火災」によるものです。

救急状況

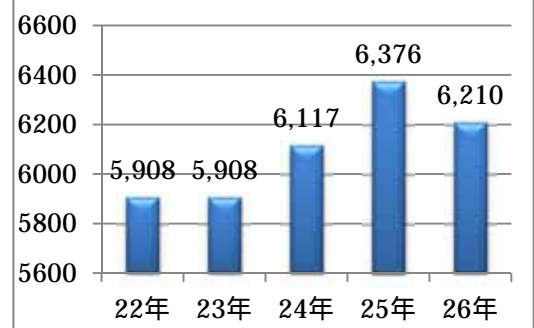
西脇市は増加、加西市・加東市・多可町は減少

平成26年中における救急出動件数は6,210件(前年比166件減少)で、5,909人(前年比109人減少)を搬送しました。

市町別出動状況では、西脇市が1,825件(前年比14件増加)、加西市が1,826件(前年比113件減少)、加東市が1,713件(前年比56件減少)、多可町が842件(前年比6件減少)、管外4件となっています。

出動割合は1日平均17.0件で、管内人口の24人に1人の割合で救急搬送されたことになります。

救急件数の推移



急病、一般負傷、交通事故が出動上位

種別ごとの救急件数



事故種別ごとでは、「急病」によるものが最も多く、3,772件出動し3,567人を搬送しました。次いで「一般負傷」によるものが1,023件で、977人を搬送、「交通事故」によるものが677件で、675人搬送しました。

軽症が全体の51.4%

平成26年に搬送した傷病者5,909人のうち、「死亡」が122人、「重症」が552人、「中等症」が2,195人、「軽症」が3,040人となっています。

「軽症」の割合は、全体の51.4パーセントを占め、心肺機能停止状態の傷病者の発生など、一刻を争う場合に、救急隊の到着が遅れるおそれがあり、問題となっています。



現場到着まで平均8.4分

覚知から現場到着までの平均時間は8.4分で、5分未満が8.6%、5分以上は91.4%となっています。

救急隊員の状況

当消防本部では、平成27年4月1日現在88名の救急救命士がおり、72名が救急隊員として活動しています。さらに、気管挿管が実施できる救急救命士が43名、薬剤投与が実施できる救急救命士が56名認定を受け、平成26年は、救急現場で気管挿管を17回、薬剤投与を25回実施しています。

また、救急救命士のほか、救急隊員の資格者が115名従事しています。

救助状況

救助出動件数は減少、救助人員は増加

平成26年中の救助出動件数は123件（前年比1件減少）、救助人員は80人（前年比5人増加）となっています。

市町別の出動件数は、西脇市26件（前年比4件減少）、加西市40件（前年比2件減少）、加東市33件（前年比1件減少）、多可町22件（前年比6件増加）となっています。



「交通事故」が上位

事故種別ごとの出動件数は「交通事故」が72件（前年比8件減少）、全件数123件の59%を占めています。

通信指令

119番通報等の総件数

平成26年の119番通報、一般加入電話、緊急通報装置等による災害受信等の総件数は、19,928件となっています。

高機能消防指令センター及び消防救急デジタル無線の本格運用開始

平成26年7月1日から消防本部庁舎3階において「高機能消防指令センター」の運用を開始し、構成市町である西脇市、加西市、加東市及び多可町からの119番等の緊急通報を集約して受報するとともに、出動隊への消防救急デジタル無線を使用した無線指示等を一元化して行っています。

統計資料編

総務編

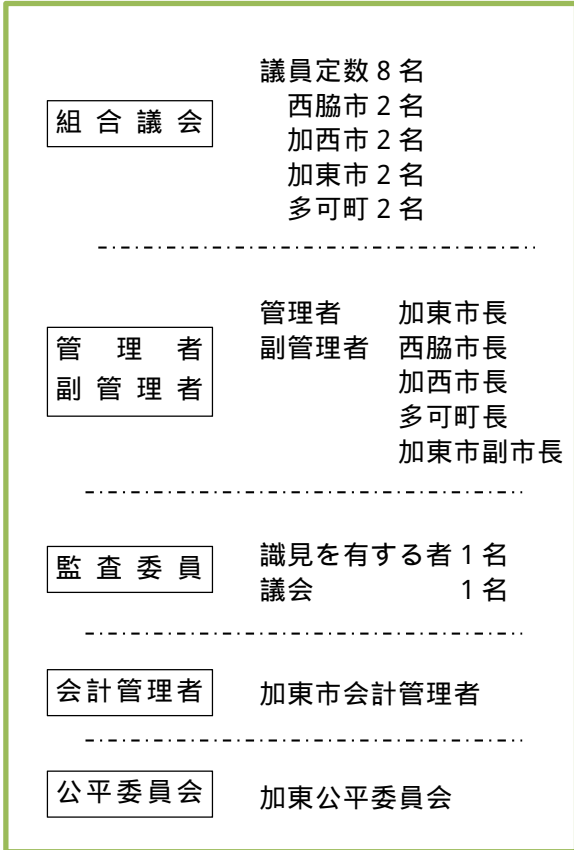
組 織・・・・・・・・ 1 本部 4 消防署 3 分署 3 駐在所
消防吏員・・・・・・・・ 208 人
平成 27 年度当初予算・・・・・・ 2,800,110 千円



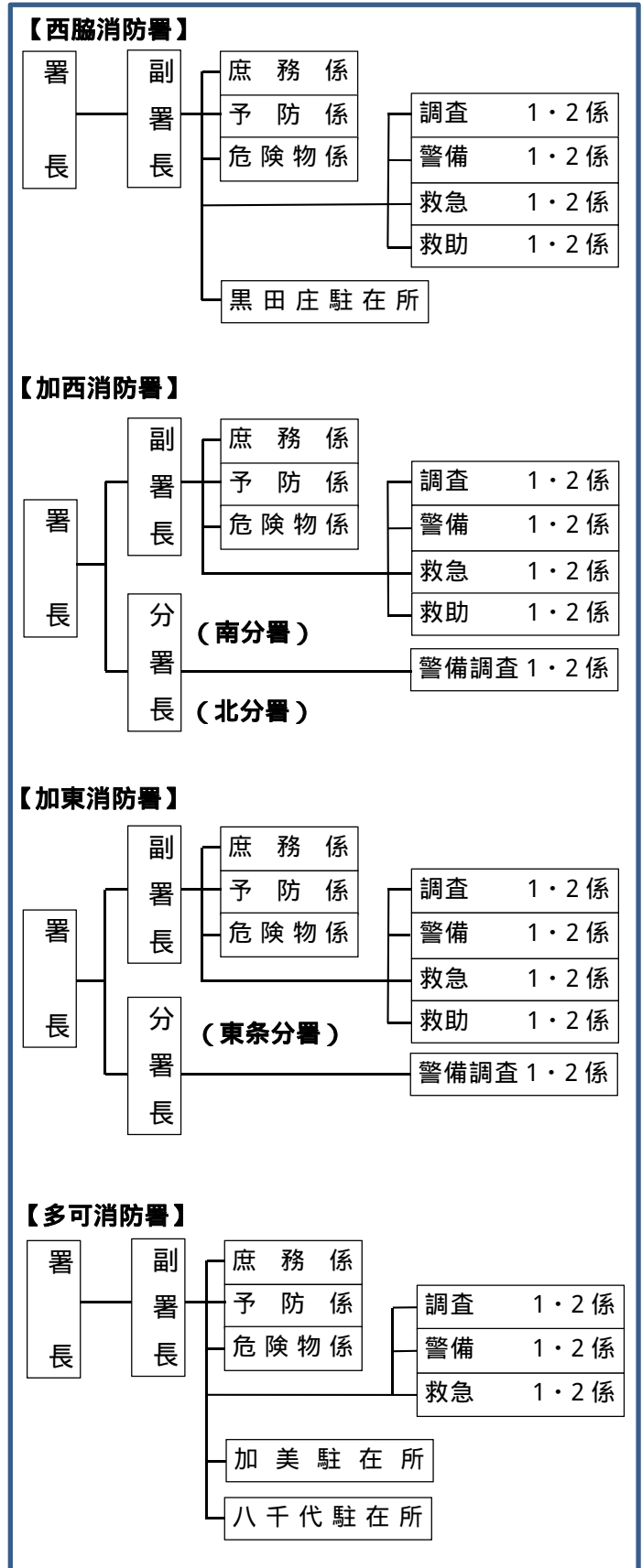
管理者点検

北はりま消防組合の組織

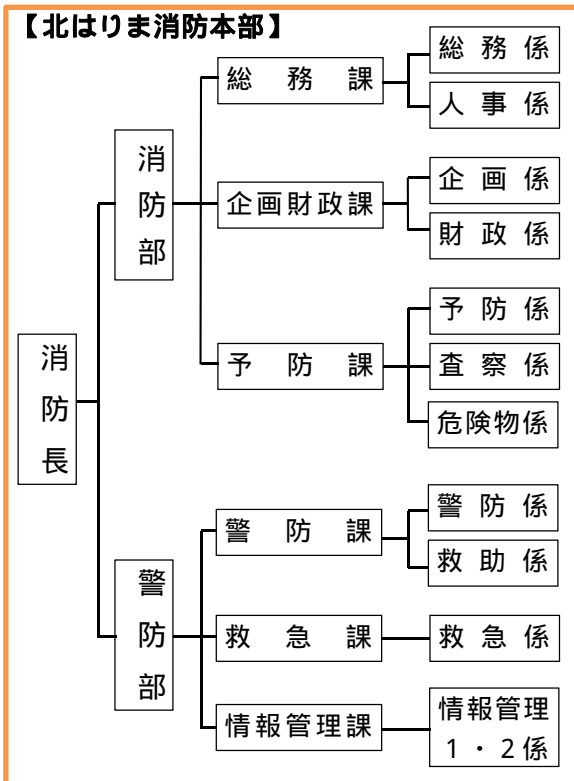
組合議会、執行機関等



消防署の組織



消防本部の組織



事務分掌

消防本部 消防部(総務課)

課	係	事務分掌
総務課	総務係	1 管理者会及び組合議会に関すること。 2 公印に関すること。 3 文書の收受、発送及び配布に関すること。 4 連絡事務の調整及び行事の統制に関すること。 5 渉外に関すること。 6 消防に係る条例、規則等の審査及び解釈に関すること。 7 事務改善（OA含む。）及び事務管理に関すること。 8 公平委員会に関すること。 9 情報の公開に関すること。 10 個人情報保護に関すること。 11 消防年報に関すること。 12 広聴活動に関すること。 13 消防に関する資料の収集及び保存に関すること。 14 幹部会議に関すること。 15 他各課に属さない事務に関すること。
	人事係	1 消防職員の定数及び配置に関すること。 2 消防職員の任免、分限、懲戒、賞罰、服務その他身分に関すること。 3 消防職員の教養計画に関すること。 4 消防職員の服制及び諸貸与品に関すること。 5 消防職員の公務災害補償に関すること。 6 消防職員委員会に関すること。 7 消防職員の安全衛生及び福利厚生に関すること。 8 消防職員の給与の基準に関すること。 9 消防職員の給与及び旅費の支給に関すること。 10 表彰に関すること。 11 定数外職員に関すること。

消防本部 消防部(企画財政課、予防課)

課	係	事務分掌
企画財政課	企画係	1 消防行政の基本施策及び総合計画に関すること。 2 消防施設の整備計画に関すること。 3 消防施設の増改築及び営繕計画に関すること。 4 消防施設の使用に関すること。 5 消防施設の調査研究に関すること。 6 国県費補助金事務に関すること。 7 その他施設整備に関すること。
	財政係	1 予算及び決算関係事務の統括に関すること。 2 物品の調達及び出納事務の統括に関すること。 3 入札及び契約事務に関すること。 4 消防施設の維持管理に関すること。 5 消防財産の総括に関すること。 6 起債事務に関すること。 7 公用車の事故防止及び事故処理の調整に関すること。
予防課	予防係	1 消防広報に関すること。 2 防火思想の啓発に関すること。 3 防火対策の計画及び調査研究に関すること。 4 建築確認及び建築許可の同意に関すること。 5 消防用設備等の設置に関する指導及び規制に関すること。 6 幼年・少年・婦人防火クラブの育成及び指導に関すること。
	査察係	1 防火対象物の査察及び違反是正に関すること。 2 予防査察計画に関すること。 3 防火管理者の講習及び指導に関すること。 4 自主防災組織の育成指導に関すること。 5 自衛消防隊の育成指導に関すること。 6 その他火災予防に関すること。
	危険物係	1 危険物の指導及び規制に関すること。 2 指定数量未滿の危険物及び指定可燃物の貯蔵取扱いに関すること。 3 危険物及び指定可燃物の査察及び違反是正に関すること。 4 火薬類取締法(昭和25年法律第149号)、高圧ガス保安法(昭和26年法律第204号)又は液化石油ガスの保安の確保及び取引の適正化に関する法律(昭和42年法律第149号)に基づく事務のうち知事の権限に属する事務に係る事務処理に関すること。 5 防火委員会及び防火協会の事務に関すること。 6 その他危険物等に関すること。

消防本部 警防部(警防課、救急課)

課	係	事務分掌
警防課	警防係	<ol style="list-style-type: none"> 1 消防活動及び消防技術の研究に關すること。 2 消防訓練等に係る企画、立案及び調整に關すること。 3 火災警報に關すること。 4 消防法（昭和23年法律第186号）、水防法（昭和24年法律第193号）及び災害対策基本法（昭和36年法律第223号）に基づく応急措置命令に關すること。 5 都市計画に係る警防に關すること。 6 消防水利に關すること。 7 消防相互応援協定に關すること。 8 水防資器材の配置運用に關すること。 9 自動車、消防機械器具の設計、配置、保守管理及び性能検査に關すること。 10 消防機械器具の開発及び改良に關すること。 11 防災関係機関との連絡調整に關すること。 12 国及び県に対する災害即報及び火災報告に關すること。 13 火災の統計に關すること。 14 指揮隊に關すること。 15 その他消防警備及び装備に關すること。 16 課の庶務に關すること。
	救助係	<ol style="list-style-type: none"> 1 救助業務の基本計画に關すること。 2 救助資器材の配置及び開発に關すること。 3 救助技術の研究及び指導に關すること。 4 救助隊員の教育及び訓練に關すること。 5 救助統計に關すること。
救急課	救急係	<ol style="list-style-type: none"> 1 救急業務の基本計画に關すること。 2 救急資器材の配置及び開発に關すること。 3 救急技術の研究及び指導に關すること。 4 救急隊員の教育及び訓練に關すること。 5 感染防止対策に關すること。 6 メディカルコントロール体制（医療機関等との連携により救急業務の資質的向上を図る体制をいう。）に關すること。 7 救急活動の事後検証に關すること。 8 医療機関との調整に關すること。 9 救急統計に關すること。 10 その他救急業務に關すること。

消防本部 警防部(情報管理課)

課	係	事務分掌
情報管理課	情報管理 1・2係	<ol style="list-style-type: none"> 1 災害発生通報の受信及び出動指令に関すること。 2 警防活動に必要な部隊の運用及び通信統制に関すること。 3 災害現場への情報支援並びに災害時の情報収集及び管理に関すること。 4 消防通信施設の維持管理及び技術指導に関すること。 5 救急医療情報の収集及び気象情報等の受理伝達に関すること。 6 職員の非常招集に関すること。 7 関係機関への連絡及び出動要請に関すること。 8 消防緊急情報システムの運用及び保守管理に関すること。 9 消防緊急情報システムで処理するデータの管理に関すること。 10 その他情報指令業務に関すること。 11 指令センターの庁舎整備に関すること。 12 指令センターの設計及び整備に関すること。 13 デジタル化の調査及び運用に関すること。 14 ホームページの運営に関すること。

消防署

署等	係	事務分掌
消防署	庶務係	<ol style="list-style-type: none"> 1 文書の收受、発送及び保存に関すること。 2 公印の保管に関すること。 3 諸証明に関すること。 4 所属職員の服務及び教養に関すること。 5 本部及び署所との連絡調整に関すること。 6 消防団の訓練指導に関すること。 7 庶務に関すること。 8 物品の調達及び出納事務に関すること。 9 他の係に属さない事項に関すること。
	予防係	<ol style="list-style-type: none"> 1 火災予防広報の普及に関すること。 2 防火管理者の規制及び指導に関すること。 3 自衛消防組織等の育成指導に関すること。 4 建築確認及び許可の同意に関すること。 5 防火対象物の使用開始検査に関すること。 6 防火対象物の査察の実施に関すること。 7 消防用設備等の規制及び指導に関すること。 8 防火対象物の違反処理に関すること。 9 防火対象物の点検報告の実施に関すること。 10 北はりま消防組合火災予防条例(平成23年北はりま消防組合条例第31号)の施行に関すること。 11 その他火災予防の実施に関すること。

消防署（続き） 分署、駐在所

署等	係	事務分掌
消防署	危険物係	1 消防危険物及び指定可燃物の規制及び指導に関する事。 2 危険物施設の査察の実施に関する事。 3 危険物施設の違反処理に関する事。 4 火薬類、液化石油ガス及び高圧ガスの保安に関する事。 5 その他危険物施設の事務に関する事。
	調査 1・2係	1 火災の原因及び損害の調査に関する事。 2 火災原因の分析及び鑑識に関する事。 3 特殊災害、自然災害等の調査及び活動記録に関する事。 4 火災証明等の発行に関する事。 5 消防訓練記録に関する事。
	警備 1・2係	1 消防活動に関する事。 2 火災その他の災害の警戒及び防御活動に関する事。 3 消防訓練等の指導に関する事。 4 消防機械の保全管理に関する事。 5 職員の訓練及び礼式に関する事。 6 消防地水利及び消防対象物の調査に関する事。
	救急 1・2係	1 救急活動に関する事。 2 救急技術の訓練指導に関する事。 3 救急資器材の保全管理に関する事。 4 救急統計に関する事。 5 救急に関する証明の発行に関する事。
	救助 1・2係	1 救助活動に関する事。 2 救助資器材の保全管理に関する事。 3 救助統計に関する事。
分署	警備調査 1・2係	1 署所間の連絡調整に関する事。 2 災害等の警戒及び防御活動に関する事。 3 災害等の活動及び訓練に関する事。 4 火災原因及び損害の調査に関する事。 5 消防訓練に関する事。 6 消防自動車、消防機械器具管理及び運用に関する事。 7 自動車運転手の訓練及び消防機械器具等の操作技術の指導に関する事。
駐在所		1 署等、駐在所間の連絡調整に関する事。 2 災害等の警戒及び防御活動に関する事。 3 災害等の活動及び訓練に関する事。 4 火災原因及び損害の調査に関する事。 5 消防訓練に関する事。 6 消防自動車、消防機械器具管理及び運用に関する事。

消防予算

平成27年度一般会計当初予算額

(歳入)

(単位 千円)

款	項	27年度	26年度	比較
分担金及び負担金		2,679,099	2,150,933	528,166
	負担金	2,679,099	2,150,933	528,166
使用料及び手数料		2,607	2,016	591
	手数料	2,607	2,016	591
財産収入		81	53	28
	財産運用収入	81	53	28
繰越金		100	100	0
	繰越金	100	100	0
諸収入		5,223	5,835	612
	組合預金利子	1	1	0
	受託事業収入	1,323	828	495
	雑入	3,899	5,006	1,107
組合債		113,000	662,100	549,100
	組合債	113,000	662,100	549,100
歳入合計		2,800,110	2,821,037	20,927

(歳出)

(単位 千円)

款	項	27年度	26年度	比較
議会費		374	369	5
	議会費	374	369	5
総務費		27,085	2,981	24,104
	総務費	27,085	2,981	24,104
消防費		2,515,092	2,666,445	151,353
	消防費	2,515,092	2,666,445	151,353
公債費		253,559	147,242	106,317
	公債費	253,559	147,242	106,317
予備費		4,000	4,000	0
	予備費	4,000	4,000	0
歳出合計		2,800,110	2,821,037	20,927

(はマイナス)

消防職員配置状況

(平成27年4月1日現在)

所属		階級	合計	消防正監	消防監	消防司令長	消防司令	消防司令補	消防士長	消防副士長	消防士	派遣職員	構成市町から	非常勤職員
消防本部	消防長		1	1										
	消防部		2		1								1	
	総務課		9			1	1	1		1	5			
	企画財政課		4			1	1			1				1
	予防課		2			1	1							
	警防部		1		1									
	警防課		3			1	2							
	救急課		2			1	1							
	情報管理課		18			2	12	2		2				
	小計		42	1	2	7	18	3		4	5		1	1
消防署	西脇消防署		46		1	7	14	7	3	6	7			1
	黒田庄駐在所		3				1	1			1			
	加西消防署		31		1	6	8	9	1	3	2			1
	南分署		10			2	3	3			2			
	北分署		10			2	4	2		1	1			
	加東消防署		33		1	5	9	7	2	4	3			2
	東条分署		13			1	4	2	1	3	2			
	多可消防署		27		1	5	6	4	4	4	2			1
	加美駐在所													
	八千代駐在所													
小計		173		4	28	49	35	11	21	20			5	
合計			215	1	6	35	67	38	11	25	25	1	6	

年齢別消防職員数

(平成27年4月1日現在)

階級 年齢	合計	消防正監	消防監	消防司令長	消防司令	消防司令補	消防士長	消防副士長	消防士	派遣職員 構成市町から	非常勤職員	構成比(%)
20才以下	11								11			5.1
21才～25才	29							16	13			13.5
26才～30才	28					9	9	9	1			13.0
31才～35才	26					26						12.1
36才～40才	20				17	3						9.3
41才～45才	33				33							15.3
46才～50才	23			10	12						1	10.7
51才～55才	24			19	4		1					11.2
56才以上	21	1	6	6	1		1			1	5	9.8
合計	215	1	6	35	67	38	11	25	25	1	6	100.0

勤続年数別消防職員数

(平成27年4月1日現在)

階級 勤続年数	合計	消防正監	消防監	消防司令長	消防司令	消防司令補	消防士長	消防副士長	消防士	派遣職員 構成市町から	非常勤職員	構成比(%)
1年未満	7								5		2	3.3
1年～5年	46						2	20	20		4	21.4
6年～10年	25					13	7	5				11.6
11年～15年	21					21						9.8
16年～20年	14				10	4						6.5
21年～25年	42				42							19.5
26年～30年	16			7	9							7.4
31年～35年	27		2	19	5		1					12.6
36年以上	17	1	4	9	1		1			1		7.9
合計	215	1	6	35	67	38	11	25	25	1	6	100.0

職員研修状況

(平成26年度)

研修機関			階級	合計	消防正監	消防監	消防司令長	消防司令	消防司令補	消防士長	消防副士長	消防士	
消防大学校	総合教育	幹部科	2				2						
	専科教育	火災調査科	1				1						
兵庫県 消防学校	初任教育		11									11	
	専科教育	警防科	2						1	1			
		特殊災害科	2						2				
		危険物科	2					2					
		火災調査科	2					2					
		救急科	9										9
		救助科	2								1		1
	幹部教育	中級幹部科	2					2					
		上級幹部科	2				2						
	特別教育	潜水科	2									2	
	救急救命士養成課程		3						2	1			
	救急救命士追加講習		10					2	7			1	
	山岳用救助器具取扱技術研修		2								1	1	
惨事ストレス研修		1					1						
播磨内陸 広域行政	新任職員研修		8								3	5	
	接遇研修		6							1	4	1	
	管理職研修		5				5						
	監督職研修		4					4					
	職員研修		3							1	1	1	
	職員研修		5						4	1			
	法制執務研修		7					5	1	1			
	ヘビークレーム研修		3				1	2					
	政策法務研修		1					1					
実務担当者 研修	人事労務担当職員研修		1				1						
	法制執務担当職員研修		1						1				
その他	消防職員安全衛生研修会		2				1	1					
合計				101			9	26	18	8	12	28	

職員資格取得状況

(平成27年4月1日現在)

資格		階級	合計	消防正監	消防監	消防司令長	消防司令	消防司令補	消防士長	消防副士長	消防士
運転 免許	大型特殊		9		2	4	2			1	
	大型		142	1	5	28	60	30	7	10	1
	中型(8t限定含む)		175	1	6	35	67	39	11	15	1
	普通		41						1	16	24
	自動二輪		94	1	4	13	35	21	3	13	4
	けん引		6		1	2	1	1		1	
予防 関係	消防設備士(甲種)		6			5	1				
	消防設備士(乙種)		31		2	12	9	3	1	4	
	危険物取扱者(甲種)		2			1				1	
	危険物取扱者(乙種)		138	1	3	13	35	40	14	24	8
	危険物取扱者(丙種)		41			18	22			1	
	ボイラー技士		1				1				
	電気工事士		7			2	1	2			2
	予防技術検定		11				2	5	2	2	
予防技術資格者		58	3	3	21	26	3	2			
警防 関係	潜水土		46		2	5	14	13	5	7	
	小型船舶操縦士		32		2	8	15	6	1		
	酸素欠乏危険作業主任者		12			3	4	2		3	
	高圧ガス製造保安責任者		3			3					
	ガス溶接作業主任者		5			1	2	2			
	毒物劇物取扱者		2			1		1			
	火薬取扱主任者		1			1					
	特定化学物質等作業主任者		16		2	6	6	1		1	
	玉掛技能者		83		2	14	40	19	4	4	
	移動式クレーン		79		1	14	41	18	4	1	
救急 関係	救急隊員(課程)		107		5	35	64	2	1		
	救急隊員(標準課程)		59				2	31	6	14	6
	救急救命士		88		3	16	29	24	5	8	3
	気管挿管認定救急救命士		43			2	25	13	2	1	
	薬剤投与認定救急救命士		56			2	24	21	3	6	
	ビデオ喉頭鏡認定救急救命士		20				14	6			
	J P T E C		46			5	18	18	2	3	
	I C L S		62		1	10	25	19	3	4	
	P S L S		53		1	9	27	13	2	1	
	応急手当指導員		203	1	6	35	67	38	11	25	20
通信 関係	第2級陸上特殊無線技士		203	1	6	35	67	38	11	25	20
	航空特殊無線技士		6		1		5				
総務	衛生管理者		3	1		2					

予 防 編

防火対象物..... 6 , 8 9 9 棟

危険物施設..... 9 6 0 施設



防災訓練

防火対象物の状況

(平成27年3月31日現在)

防火対象物		市町	合計	西脇市	加西市	加東市	多可町
1	イ	劇場・映画館等	6	2	1	2	1
	ロ	公会堂・集会場	118	18	14	78	8
2	イ	キャバレー・カフェ等	1	1			
	ロ	遊技場・ダンスホール	17	7	4	5	1
	ハ	風俗営業等					
	ニ	カラオケボックス・漫画喫茶	1	1			
3	イ	待合・料理店等	2		2		
	ロ	飲食店	216	56	90	55	15
4		百貨店・マーケット等	384	167	114	67	36
5	イ	旅館・ホテル・宿泊所等	82	18	11	40	13
	ロ	寄宿舎・下宿・共同住宅	1,064	307	240	479	38
6	イ	病院・診療所・助産所	99	36	30	22	11
	ロ	特別養護老人ホーム等	68	14	16	12	26
	ハ	老人デイサービスセンター等	129	22	48	32	27
	ニ	幼稚園・盲学校・聾学校等	32	6	14	8	4
7		小・中・高・大学・専門学校	223	60	69	66	28
8		図書館・博物館・美術館等	13	5	1	2	5
9	イ	特殊浴場					
	ロ	公衆浴場	4	1	1	2	
10		車両の停車場					
11		神社・寺院・教会	94	14	25	47	8
12	イ	工場・作業場	1,780	543	503	469	265
	ロ	映画スタジオ等	5			4	1
13	イ	自動車車庫・駐車場	98	37	27	23	11
	ロ	飛行機等の格納庫					
14		倉庫	921	272	356	203	90
15		前各号に該当しない事業所	983	296	346	210	131
16	イ	複合用途対象物のうち特定対象物	444	155	98	132	59
	ロ	イ以外の複合用途対象物	98	46	24	17	11
17		重要文化財等の建造物	17		3	14	
合計			6,899	2,084	2,037	1,989	789

特定防火対象物数 1,599棟

非特定防火対象物 5,300棟

防火管理者の選任状況

(平成27年3月31日現在)

防火対象物		署	法第8条 該当対象物	届出 対象	済 物	西 脇 消 防 署		加 西 消 防 署		加 東 消 防 署		多 可 消 防 署	
						法第8条 該当対象物	届出 対象	済 物	法第8条 該当対象物	届出 対象	済 物	法第8条 該当対象物	届出 対象
1	イ	劇場・映画館等	6	6	2	2	1	1	2	2	1	1	
	ロ	公会堂・集会場	82	43	10	9	12	7	53	20	7	7	
2	イ	キャバレー・カフェ等	1	1	1	1							
	ロ	遊技場・ダンスホール	14	13	7	7	2	2	4	4	1		
	ハ	風俗営業等											
3	イ	待合・料理店等	2	2			2	2					
	ロ	飲食店	191	112	45	16	68	47	70	47	8	2	
4		百貨店・マーケット等	257	150	123	76	61	30	45	22	28	22	
5	イ	旅館・ホテル・宿泊所等	46	46	10	10	7	7	18	18	11	11	
	ロ	寄宿舎・下宿・共同住宅	116	64	18	14	37	20	50	26	11	4	
6	イ	病院・診療所・助産所	28	27	13	13	5	5	6	6	4	3	
	ロ	特別養護老人ホーム等	47	46	16	16	11	11	9	9	11	10	
	ハ	老人デイサービスセンター等	70	69	14	14	25	24	18	18	13	13	
ニ	幼稚園・盲学校・聾学校等	18	18	5	5	6	6	3	3	4	4		
7		小・中・高・大学・専門学校	81	81	15	15	20	20	18	18	28	28	
8		図書館・博物館・美術館等	8	5	4	2	1	1	1	1	2	1	
9	イ	特殊浴場											
	ロ	公衆浴場	1	1					1	1			
10		車両の停車場											
11		神社・寺院・教会	34	10	7	4	13	2	12	4	2		
12	イ	工場・作業場	169	159	31	27	71	69	51	49	16	14	
	ロ	映画スタジオ等	1						1				
13	イ	自動車車庫・駐車場											
	ロ	飛行機等の格納庫											
14		倉庫	17	14	1	1	7	7	3	2	6	4	
15		前各号に該当しない事業所	331	187	89	38	133	65	45	43	64	41	
16	イ	複合用途対象物のうち特定対象物	238	116	88	36	58	35	67	29	25	16	
	ロ	イ以外の複合用途対象物	4	1					1		3	1	
17		重要文化財等の建造物											
合 計			1,763	1,172	500	307	540	361	478	322	245	182	

防火対象物の査察及び消防検査状況

(平成26年度)

防火対象物		署	対象物数	査察数	西脇消防署		加西消防署		加東消防署		多可消防署	
					対象物	査察検査数	対象物	査察検査数	対象物	査察検査数	対象物	査察検査数
1	イ	劇場・映画館等	6	3	2		1		2		1	3
	ロ	公会堂・集会場	118	12	18	2	14	3	78	6	8	1
2	イ	キャバレー・カフェ等	1		1							
	ロ	遊技場・ダンスホール	17	2	7	1	4		5	1	1	
	ハ	風俗営業等										
3	イ	待合・料理店等	2				2					
	ロ	飲食店	216	28	56	10	90	15	55	2	15	1
4		百貨店・マーケット等	384	68	167	24	114	27	67	13	36	4
5	イ	旅館・ホテル・宿泊所等	82	28	18	8	11	4	40	13	13	3
	ロ	寄宿舎・下宿・共同住宅	1,064	11	307	2	240	3	479	6	38	
6	イ	病院・診療所・助産所	99	17	36	3	30	1	22	5	11	8
	ロ	特別養護老人ホーム等	68	46	14	19	16	16	12	5	26	6
	ハ	老人デイサービスセンター等	129	42	22	7	48	16	32	13	27	6
ニ	幼稚園・盲学校・聾学校等	32	8	6		14	2	8	6	4		
7		小・中・高・大学・専門学校	223	23	60	4	69	9	66	7	28	3
8		図書館・博物館・美術館等	13	5	5	2	1		2		5	3
9	イ	特殊浴場										
	ロ	公衆浴場	4	2	1	2	1		2			
10		車両の停車場										
11		神社・寺院・教会	94	10	14	1	25	6	47	3	8	
12	イ	工場・作業場	1,780	131	543	22	503	41	469	45	265	23
	ロ	映画スタジオ等	5						4		1	
13	イ	自動車車庫・駐車場	98		37		27		23		11	
	ロ	飛行機等の格納庫										
14		倉庫	921	51	272	13	356	26	203	9	90	3
15		前各号に該当しない事業所	983	51	296	18	346	12	210	11	131	10
16	イ	複合用途対象物のうち特定対象物	444	62	155	31	98	13	132	5	59	13
	ロ	イ以外の複合用途対象物	98	9	46	4	24	3	17	1	11	1
17		重要文化財等の建造物	17	14			3	9	14	5		
合計			6,899	623	2,084	173	2,037	206	1,989	156	789	88

火災予防条例に基づく各種届出状況

(平成26年度)

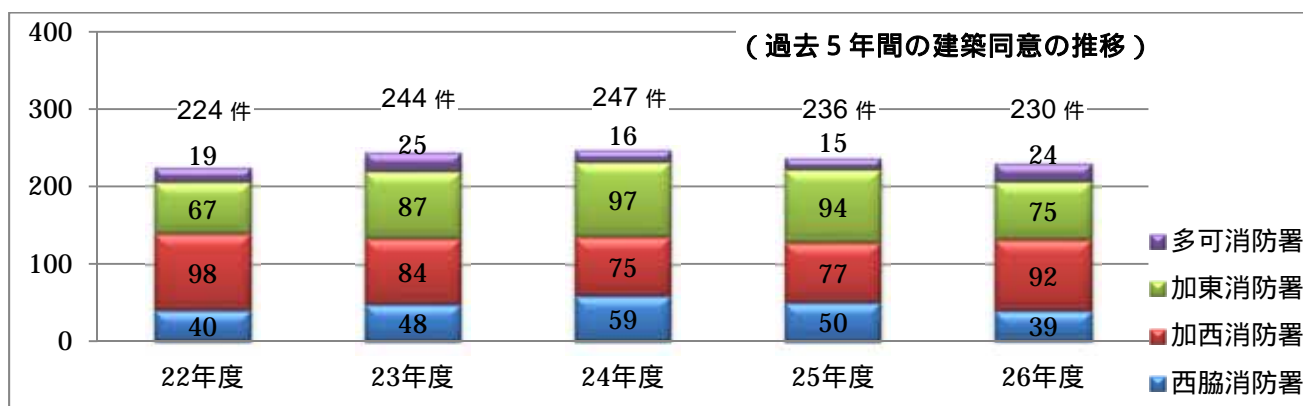
各種届出	署	合計	西脇消防署	加西消防署	加東消防署	多可消防署
禁止行為の解除承認申請		22	2	8	8	4
防火対象物使用開始(変更)届		148	30	66	38	14
火を使用する設備等の設置(変更)届		20	7	5	8	
サウナ設備設置届						
燃料電池・変電・発電・蓄電池設置届		102	21	29	37	15
ネオン管灯設備設置届						
水素ガスを充てんする気球の設置届						
火災とまぎらわしい煙又は火災を発生 おそれのある行為の届		463	116	129	147	71
煙火打ち上げ・仕掛け届		31	4	6	12	9
催物開催届		16	2	2	3	9
露店等の開設届		69	21	31	13	4
火災予防上必要な業務に関する計画提出書		5	2	1	1	1
水道断・減水届		2	1		1	
道路工事・占用届		176	50	80	27	19
少量危険物・指定可燃物貯蔵取扱い(変更)届		92	18	12	40	22
少量危険物・指定可燃物貯蔵取扱い廃止届		12	6	2	2	2
タンクの水張・水圧検査申請						
消防用設備等工事計画届		140	44	34	23	39
消防用設備等設置計画書		210	90	29	75	16
少量危険物等タンク検査済証再交付申請						
基準の特例適用申請		9		3	5	1
合計		1,517	414	437	440	226

火災予防条例以外の各種届出等状況

(平成26年度)

各種届出	署	合計	西脇消防署	加西消防署	加東消防署	多可消防署
防火管理者選任(解任)届		294	65	76	121	32
消防計画(防火管理に係る)		348	81	109	111	47
防災管理者選任(解任)届		13	10		3	
消防計画(防災管理に係る)		15	12		3	
自衛消防組織設置(変更)届出書		2	2			
消火訓練・避難訓練通報		665	185	166	211	103
消火設備設置届		143	33	62	29	19
警報設備設置届		210	39	77	58	36
避難設備設置届		115	22	43	37	13
消火活動上必要な施設		1			1	
圧縮アセチレンガス等の貯蔵・取扱い		32	10	9	11	2
合計		1,838	459	542	585	252

建築同意事務処理状況



(平成26年度)

同意事務	署	合計	西脇消防署	加西消防署	加東消防署	多可消防署
新築	建築	193	28	76	69	20
増築	建築	31	10	14	4	3
改築	建築	2		2		
移転	転					
修繕	繕					
模様替用途変更	他	2	1			1
その他	他	2			2	
合計		230	39	92	75	24

事業所等訓練指導状況

(平成26年度)

訓練	署	合計	西脇消防署	加西消防署	加東消防署	多可消防署
訓練回数		239	59	56	90	34
参加人員		24,216	6,039	6,810	7,936	3,431

防火管理講習の受講状況

講習区分	年度	22年度	23年度	24年度	25年度	26年度
甲種防火管理講習		118	96	104	110	119
乙種防火管理講習			1	4	6	8
甲種防火管理再講習		15	15	11	13	21
合計		133	112	119	129	148

自主防火防災組織等の状況

1 防火（安全）協会

防火思想の普及徹底と会員相互の連絡強調を図り自主防災体制の確立を期するとともに、安全な街づくりに寄与することを目的として活動しています。

連合会は、各防火協会の連携と親睦を図り、共通の問題を協議し、消防行政に協力すると共に、広く防火思想の普及高揚と地域社会の発展に寄与することを目的としています。

名 称	設立年月日	事務局
北はりま防火協会連合会	平成24年4月1日	消防本部予防課
西脇多可防火協会	昭和43年7月1日	西脇消防署
加西市防火協会	昭和47年6月1日	加西消防署
加東防火安全協会	昭和48年4月1日	加東消防署

2 婦人防火クラブ

家庭で火を使う機会の多い主婦の防火意識を高め、家庭からの火災を減少させることを目的として、各地区に結成されています。

婦人防火クラブでは、火を使用する器具の正しい使い方、初期消火の方法等について講習会を開くなど、防火活動に務めています。

名 称	設立年月日	事務局
西脇多可婦人防火クラブ連絡協議会	昭和57年5月8日	西脇消防署
西脇市婦人防火クラブ	平成17年10月1日	
多可町婦人防火クラブ	平成17年11月1日	
加西市婦人防火クラブ連合会	昭和63年9月25日	加西消防署
笠屋婦人消防隊	昭和63年9月25日	
加東市婦人防火クラブ	昭和59年9月1日	加東消防署

3 少年消防クラブ

少年消防クラブは、小学生・中学生を対象に、身近な生活の中から火災・災害を予防する方法等を学ぶことを目的として結成されています。

クラブ員は、消防教室の体験学習を通じ、校内はもちろんのこと、地域での防災活動に一役かっています。

西脇消防署

名 称	設立年月日
比延小学校	昭和49年4月1日
中町北小学校	昭和58年5月1日
八千代北小学校	昭和50年4月1日

加西消防署

名 称	設立年月日
北条小学校	昭和31年1月15日
北条東小学校	平成2年4月1日
富田小学校	昭和37年4月1日
賀茂小学校	昭和49年11月16日

加西消防署（続き）

名 称	設立年月日
下里小学校	昭和49年11月16日
九会小学校	昭和49年11月16日
富合小学校	昭和49年11月16日
日吉小学校	昭和49年11月16日
宇仁小学校	昭和36年4月1日
西在田小学校	昭和49年11月16日
泉小学校	昭和49年11月16日
北条中学校	昭和49年11月16日
善防中学校	昭和49年11月16日
加西中学校	昭和49年11月16日
泉中学校	昭和49年11月16日

4 幼年消防クラブ

幼年消防クラブは、幼稚園児・保育園児を対象に、生活になくてはならない「火」について正しい「しつけ」をするとともに、消防の仕事にふれさせることは、「防災への第一歩」となる大切な知恵だという考えから生まれました。

主な活動内容は、防火映画会・防火のつどい等をとおして火災予防の普及啓発に努めています。

西脇消防署

名 称	設立年月日
西脇幼稚園	昭和57年12月1日
重春幼稚園	昭和57年12月1日
日野幼稚園	昭和57年12月1日
比延幼稚園	昭和57年12月1日
双葉幼稚園	昭和57年12月1日
芳田幼稚園	昭和57年12月1日
楠丘幼稚園	昭和57年12月1日
桜丘幼稚園	昭和57年12月1日
キッズランドかみ	昭和57年12月1日
キッズランドやちよ	昭和57年12月1日
日野保育園	昭和57年12月1日
どれみ保育園	昭和60年3月1日
比延保育園	昭和60年11月20日
西脇こども園	平成元年4月28日
黒田庄保育園	平成2年4月1日
あさか保育園	平成10年4月1日

加東消防署

名 称	設立年月日
社保育園	昭和58年10月18日
米田保育園	昭和58年10月18日
三草保育園	昭和58年10月18日
鴨川保育園	昭和58年10月18日
椿山保育園	昭和58年10月18日
泉保育園	昭和58年10月18日
正覚坊保育園	昭和58年10月18日
東古瀬保育園	昭和58年10月18日
たきの愛児園	昭和58年10月18日
河高保育園	昭和58年10月18日
高岡育児園	昭和58年10月18日
加茂保育所	昭和58年10月18日
東条保育園	昭和58年10月18日
秋津保育園	昭和58年10月18日
緑ヶ丘保育園	昭和58年10月18日
社幼稚園	昭和58年10月18日
福田幼稚園	昭和58年10月18日
兵庫教育大学 附属幼稚園	昭和58年10月18日

加西消防署

名 称	設立年月日
北条保育園	昭和61年11月1日
富田保育所	昭和61年11月1日
認定多聞こども園	昭和61年11月1日
認定善防こども園	昭和61年11月1日
認定白竜こども園	昭和61年11月1日

市町別危険物施設数

(平成27年3月31日現在)

危険物施設		市 町	合 計	西脇市	加西市	加東市	多可町
製 造 所			14		1	12	1
貯 蔵 所	屋内貯蔵所		172	33	51	77	11
	屋外タンク貯蔵所		141	38	34	54	15
	屋内タンク貯蔵所		40	19	3	10	8
	地下タンク貯蔵所		168	22	50	77	19
	簡易タンク貯蔵所		3		2	1	
	移動タンク貯蔵所		86	13	34	30	9
	屋外貯蔵所		22	1	4	17	
	小 計		632	126	178	266	62
取 扱 所	給油取扱所		171	31	56	60	24
	うちセルフ		19	5	6	6	2
	販売取扱所		3	2	1		
	一般取扱所		140	26	44	56	14
	小 計		314	59	101	116	38
合 計			960	185	280	394	101

倍数別危険物施設数

(平成27年3月31日現在)

危険物施設 倍 数	合 計	製 造 所	貯 蔵 所							取 扱 所		
			屋 内 貯 蔵 所	屋 外 タ ン ク 貯 蔵 所	屋 内 タ ン ク 貯 蔵 所	地 下 タ ン ク 貯 蔵 所	簡 易 タ ン ク 貯 蔵 所	移 動 タ ン ク 貯 蔵 所	屋 外 貯 蔵 所	給 油 取 扱 所	販 売 取 扱 所	一 般 取 扱 所
5 倍以下	358		91	30	21	61	3	58	3	26		65
5 倍を超え10倍以下	205	2	37	50	12	41		4	4	18		37
10 " 50 "	237	3	25	50	7	53		9	7	52	3	28
50 " 100 "	73	8	7	4		7		15	8	18		6
100 " 150 "	27	1	8	2						14		2
150 " 200 "	29		3	4		3				19		
200 " 1,000 "	31		1	1		3				24		2
1,000 " 5,000 "												
5,000 " 10,000 "												
10,000倍を超えるもの												
合 計	960	14	172	141	40	168	3	86	22	171	3	140

市町別危険物施設許可等状況

(平成26年度)

危険物施設		市 町		合 計	西脇市	加西市	加東市	多可町
		設置	許可 完成					
製 造 所	設置	許可						
		完成						
	変更	許可	3			2	1	
		完成	3			2	1	
仮使用承認			2			2		
貯 蔵 所	設置	許可	1			1		
		完成	1			1		
	変更	許可	4		2	1	1	
		完成	3		1	1	1	
	仮使用承認			3		2	1	
	設置	許可	1					1
		完成						
	変更	許可	4		1	2		1
		完成	2			2		
	仮使用承認			1		1		
	設置	許可						
		完成						
	変更	許可	1					1
		完成	1					1
	仮使用承認			1				1
	設置	許可	2				2	
		完成	2				1	1
	変更	許可	4		1	2	1	
		完成	4		1	2	1	
	仮使用承認			3		1	1	1
設置	許可							
	完成							
変更	許可							
	完成							
仮使用承認								
設置	許可	2				1	1	
	完成	3				1	2	
変更	許可							
	完成							
仮使用承認								
設置	許可							
	完成							
変更	許可							
	完成							
仮使用承認								

市町別危険物施設許可等状況（続き）

（平成26年度）

危険物施設		市 町		合 計	西脇市	加西市	加東市	多可町
		設置	変更					
取 扱 所	給油取扱所	設置	許可	1		1		
			完成	1		1		
		変更	許可	20	3	6	9	2
			完成	21	3	7	9	2
		仮使用承認	19	3	6	9	1	
	販売取扱所	設置	許可					
			完成					
		変更	許可					
	一 般 取 扱 所	設置	許可	2	1	1		
			完成					
		変更	許可	15	1	12	1	1
			完成	10	1	6	2	1
仮使用承認		13	2	9	1	1		
合 計	設置	許可	9	1	6	1	1	
		完成	7		4	3		
	変更	許可	51	8	23	14	6	
		完成	44	6	18	15	5	
	仮使用承認	42	9	16	14	3		

消防署別危険物施設の査察及び消防検査状況

（平成26年度）

危険物施設		合 計	市 町			
			西脇消防署	加西消防署	加東消防署	多可消防署
製 造 所		5			4	1
貯 蔵 所	屋内貯蔵所	59	18	16	16	9
	屋外タンク貯蔵所	86	33	7	33	13
	屋内タンク貯蔵所	22	13	2	1	6
	地下タンク貯蔵所	48	8	11	15	14
	簡易タンク貯蔵所	2		1	1	
	移動タンク貯蔵所	83	13	35	26	9
	屋外貯蔵所	7			7	
	小 計	307	85	72	99	51
取 扱 所	給油取扱所	116	27	18	49	22
	販売取扱所	2	1	1		
	一般取扱所	71	19	12	24	16
	小 計	189	47	31	73	38
合 計		501	132	103	176	90

市町別危険物施設申請・届出状況

(平成26年度)

申請・届出	市 町	合 計	西脇市	加西市	加東市	多可町
仮貯蔵・仮取扱承認申請		11		1	6	4
譲 渡 引 渡 届		15	7	3	1	4
品名、数量又は指定数量の倍数変更届		27	4	13	4	6
廃 止 届		49	8	12	22	7
危険物保安監督者選任・解任届		99	24	42	30	3
予防規程制定(変更)認可申請		23	4	7	9	3
軽 微 変 更 届		172	49	51	55	17
製造所等作業届		30	7	22	1	
危険物取扱作業従事者届		91	57	9	7	18
完成検査前検査申請		11	7	2	1	1
危険物基準の特例適用申請						
合 計		528	167	162	136	63

液化石油ガス・高圧ガス・火薬類(移譲事務)

1 消防署別液化石油ガス届出状況

(平成26年度)

届出	署	合 計	西脇消防署	加西消防署	加東消防署	多可消防署
液化石油ガス	容 器	2		1	1	
設備工事届	バルク	7	3	1	1	2
合 計		9	3	2	2	2

2 消防署別立入検査状況

(平成26年度)

施設	署	合 計	西脇消防署	加西消防署	加東消防署	多可消防署
液化石油ガス設備工事		7	3	2	2	
一般高圧ガス消費場所		30	13	6	6	5
火薬庫・庫外貯蔵所		14		12	2	
合 計		51	16	20	10	5

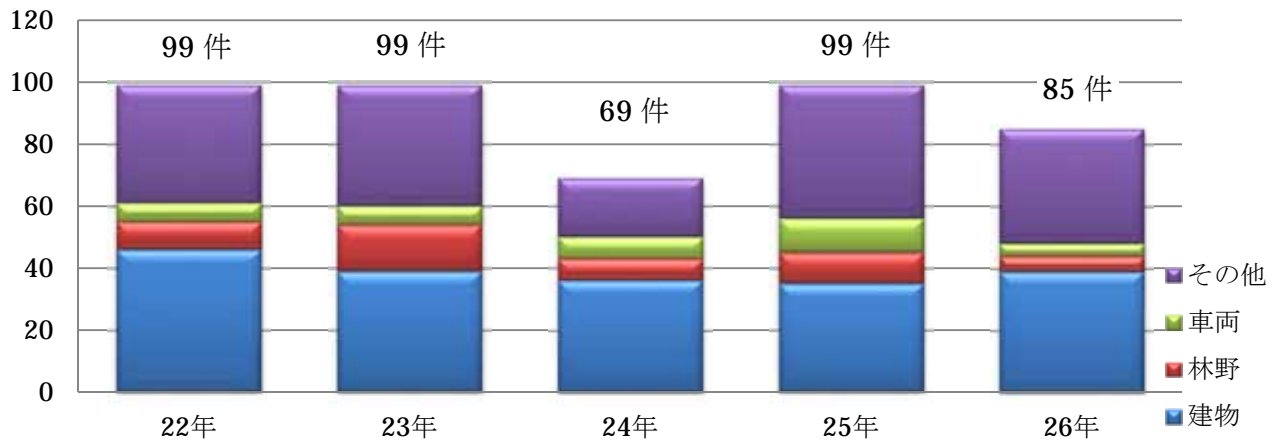
警 防 編

火災発生件数	85件
火災損害額	258,289千円
救急出動件数	6,210件
救急搬送人員	5,909人
救助件数	123件
119番等受信件数	19,928件



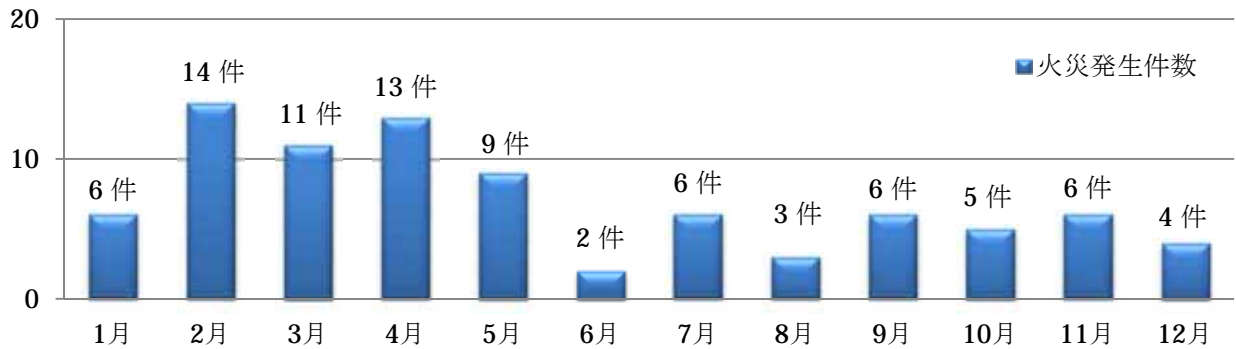
潜水訓練

過去5年間の火災発生の推移



市町	年	平成22年	平成23年	平成24年	平成25年	平成26年
	西脇市		26	26	15	20
建物火災		14	11	9	8	11
林野火災		2	5		3	1
車両火災		2	2	3	1	1
その他火災		8	8	3	8	3
加西市		42	29	23	35	29
建物火災		18	11	14	13	7
林野火災		6	4	2		3
車両火災		3	1	1	6	3
その他火災		15	13	6	16	16
加東市		22	30	24	29	28
建物火災		9	10	8	7	16
林野火災		1	6	5	5	1
車両火災		1	3	2	3	
その他火災		11	11	9	14	11
多可町		9	14	7	15	12
建物火災		5	7	5	7	5
林野火災					2	
車両火災				1	1	
その他火災		4	7	1	5	7
合計		99	99	69	99	85
建物火災		46	39	36	35	39
林野火災		9	15	7	10	5
車両火災		6	6	7	11	4
その他火災		38	39	19	43	37

月別火災発生件数及び損害額



(損害額：千円)

月	市町	平成26年				合 計 (A)	平成25年 (B)	増 減 (A)-(B)
		西脇市	加西市	加東市	多可町			
1月	件 数		1	2	3	6	6	0
	損害額		1		10	11	28,592	▲28,581
2月	件 数	1	10	1	2	14	6	8
	損害額		79	13	585	677	1,197	▲520
3月	件 数	4	4	1	2	11	18	▲7
	損害額	10,195	506		6,087	16,788	19,217	▲2,429
4月	件 数	3	2	7	1	13	9	4
	損害額	1,718		51,196		52,914	1,948	50,966
5月	件 数	2	3	3	1	9	12	▲3
	損害額	942	320	16,921	1	18,184	24,698	▲6,514
6月	件 数	1		1		2	9	▲7
	損害額	21		20,017		20,038	26,939	▲6,901
7月	件 数		2	2	2	6	5	1
	損害額		4,610	12,887	204	17,701	240	17,461
8月	件 数		1	2		3	13	▲10
	損害額		11,766	266		12,032	85,948	▲73,916
9月	件 数	1	2	3		6	4	2
	損害額	325	4	525		854	144	710
10月	件 数	1	2	2		5	7	▲2
	損害額	66	42,365	19,577		62,008	45,660	16,348
11月	件 数	1	2	3		6	5	1
	損害額	962		50		1,012	10,970	▲9,958
12月	件 数	2		1	1	4	5	▲1
	損害額	55,312		755	3	56,070	2,624	53,446
合計	件 数	16	29	28	12	85	99	▲14
	損害額	69,541	59,651	122,207	6,890	258,289	248,177	10,112

(▲はマイナス)

市町別火災状況

区分	市町	平成26年				合 計 (A)	平成25年 (B)	増 減 (A)-(B)
		西脇市	加西市	加東市	多可町			
出火件数合計 (件)		16	29	28	12	85	99	▲14
建物		11	7	16	5	39	35	4
林 野		1	3	1		5	10	▲5
車 両		1	3			4	11	▲7
その他		3	16	11	7	37	43	▲6
焼損棟数 (棟)		18	11	23	5	57	39	18
全 焼		5	4	10		19	14	5
半 焼		1	2	1	1	5	2	3
部分焼		8	4	7		19	11	8
ぼ や		4	1	5	4	14	12	2
建物焼損面積 (㎡)		1,593	271	1,178	210	3,252	2,822	430
林野焼損面積 (a)			4	1		5	46	▲41
死 者 (人)		3	1	4		8	2	6
負傷者 (人)		2	4		1	7	8	▲1
り災世帯 (世帯)		13	2	9	1	25	13	12
全 損		5	1	8		14	4	10
半 損								
小 損		8	1	1	1	11	9	2
り災人数 (人)		33	14	25	3	75	34	41
損害額 (千円)		69,541	59,651	122,207	6,890	258,289	248,177	10,112
建物		68,941	59,282	122,109	6,302	256,634	216,968	39,666
林 野							1	▲1
車 両		600	324			924	29,050	▲28,126
その他			45	98	588	731	2,158	▲1,427
建物火災1件当たりの損害額 (千円)		6,267	8,469	7,632	1,260	6,580	6,199	381
建物火災1件当たりの焼損面積 (㎡)		145	39	74	42	83	81	2
出 火 率 (人口1万人当たり)		3.8	6.3	7.1	5.4	5.7	6.5	▲0.8

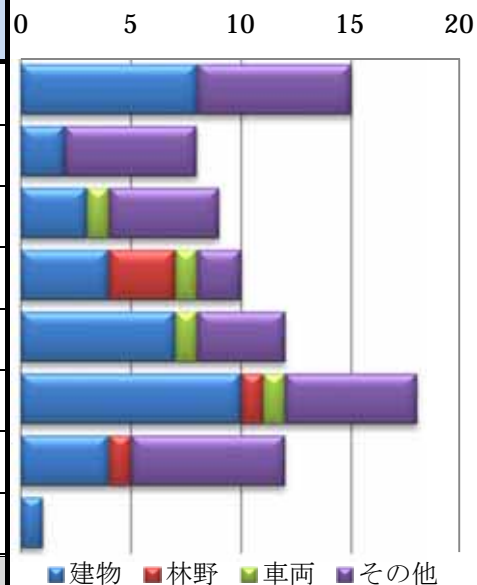
※人口は、住民基本台帳人口（各年 3月31日現在）に基づく数値による。

(▲はマイナス)

(平成26年)

曜日別火災発生件数

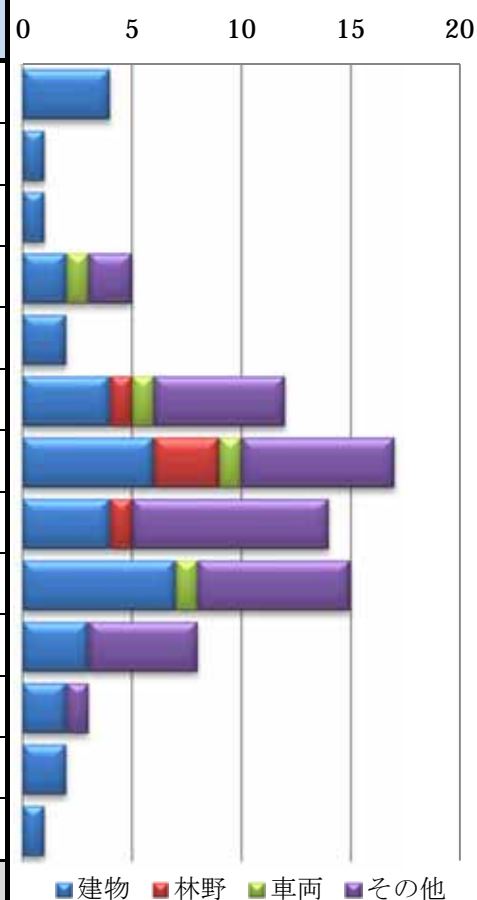
種別 曜日	建物	林野	車両	その他	合計
月曜日	8			7	15
火曜日	2			6	8
水曜日	3		1	5	9
木曜日	4	3	1	2	10
金曜日	7		1	4	12
土曜日	10	1	1	6	18
日曜日	4	1		7	12
不明	1				1
合計	39	5	4	37	85



(平成26年)

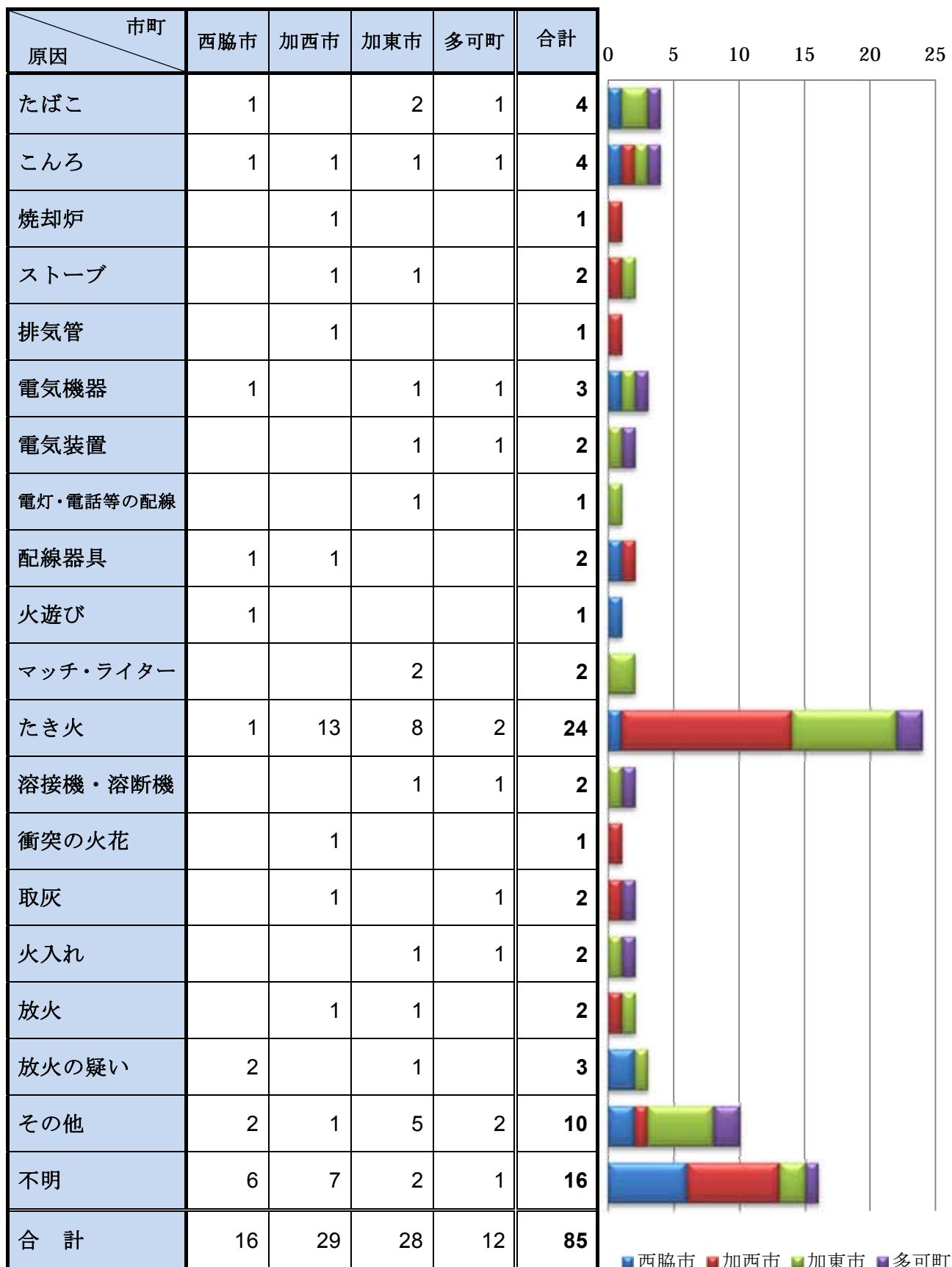
覚知時間別火災発生件数

種別 時間	建物	林野	車両	その他	合計
0～2	4				4
2～4	1				1
4～6	1				1
6～8	2		1	2	5
8～10	2				2
10～12	4	1	1	6	12
12～14	6	3	1	7	17
14～16	4	1		9	14
16～18	7		1	7	15
18～20	3			5	8
20～22	2			1	3
22～24	2				2
不明	1				1
合計	39	5	4	37	85

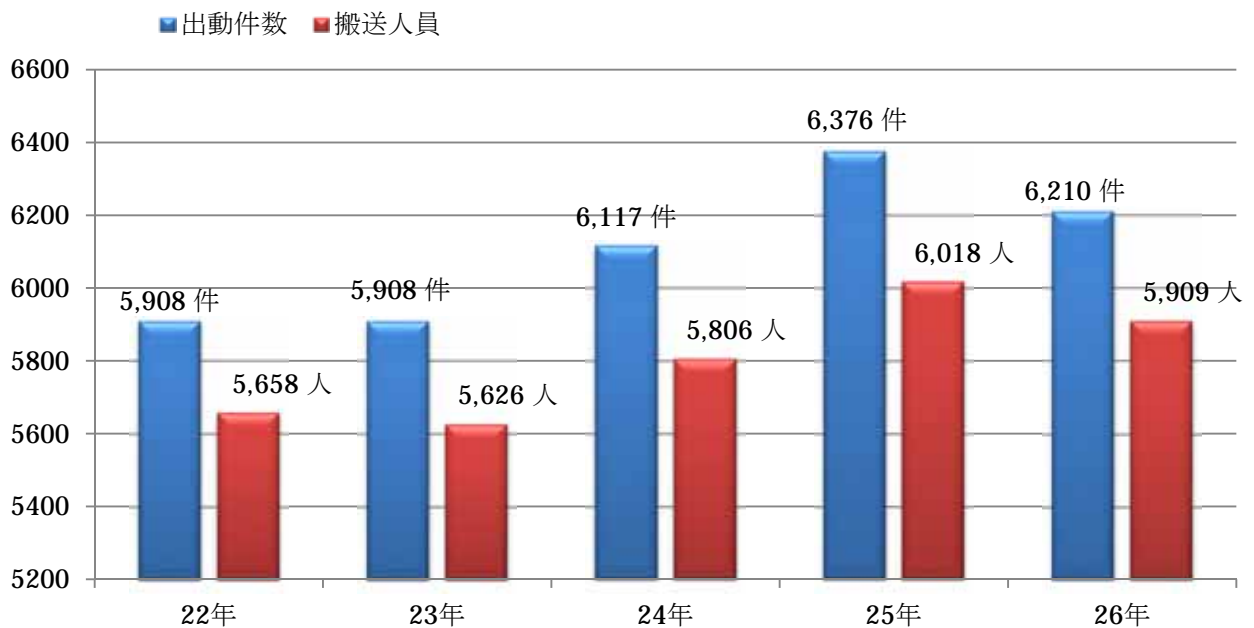


市町別出火原因別状況

(平成26年)



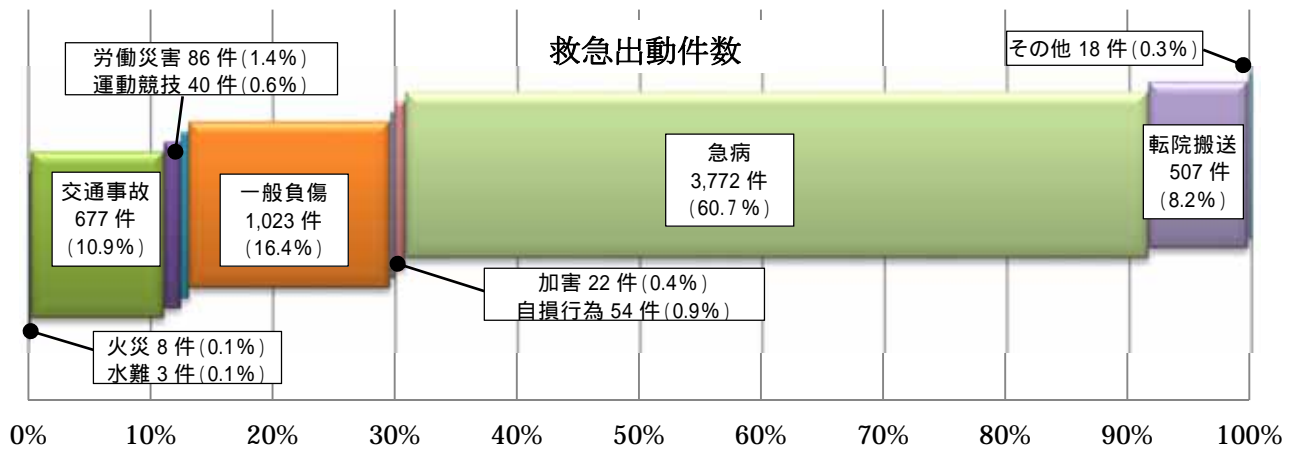
過去5年間に於ける救急の推移



市町		年	平成22年	平成23年	平成24年	平成25年	平成26年
西脇市	出動件数		1,680	1,700	1,806	1,811	1,825
	搬送人員		1,592	1,623	1,707	1,673	1,735
加西市	出動件数		1,831	1,819	1,793	1,939	1,826
	搬送人員		1,748	1,727	1,721	1,860	1,734
加東市	出動件数		1,495	1,518	1,652	1,769	1,713
	搬送人員		1,447	1,444	1,534	1,664	1,615
多可町	出動件数		895	868	859	848	842
	搬送人員		866	830	837	814	820
管外	出動件数		7	3	7	9	4
	搬送人員		5	2	7	7	5
合計	出動件数		5,908	5,908	6,117	6,376	6,210
	搬送人員		5,658	5,626	5,806	6,018	5,909

署所別救急出動件数及び搬送人員

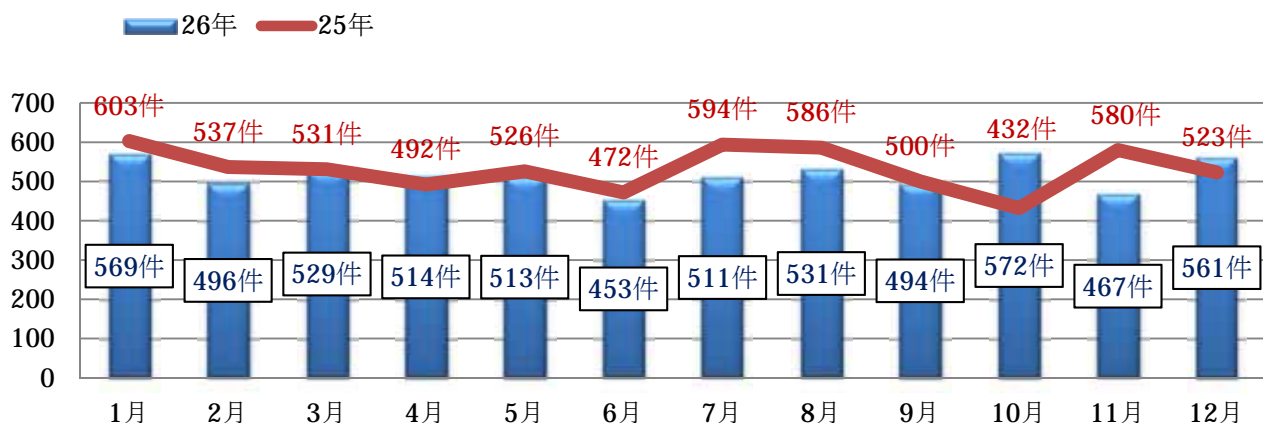
(平成26年)



〔上段：出動件数〕
〔下段：搬送人員〕

出動区分		合	火	水	交	労	運	一	加	自	急	転	そ
署所		計	災	難	通	働	動	般	害	損	病	院	の
						災	競	負		行		送	他
						害	技	傷		為			
西脇市	西脇消防署	1,642	3		173	26	6	257	7	17	1,015	135	3
		1,561			177	25	6	245	8	12	951	133	4
	黒田庄駐在所	154			15	3		24			71	41	
		146			14	4		19			69	40	
加西市	加西消防署	1,019			98	6	2	156	9	4	599	143	2
		969			100	6	2	144	9	3	563	142	
	南分署	384			49	11	1	68	3	2	245	5	
		365			47	11	1	67	3		231	5	
	北分署	441	1	1	37	5	6	74		4	302	11	
		415	2	1	34	5	6	68		2	286	11	
加東市	加東消防署	1,296	1	2	191	16	20	229	3	21	723	82	8
		1,226			191	15	20	222	1	14	682	81	
	東条分署	407	2		33	8	3	81		3	254	19	4
		384			31	8	3	77		1	244	20	
多可町	多可消防署	700			60	10	1	97		3	463	65	1
		674			59	10	1	96		1	442	65	
	加美駐在所	65			9			15			40	1	
		67			10			16			40	1	
	八千代駐在所	102	1		12	1	1	22			60	5	
		102	1		12	1	1	23			59	5	
合計	6,210		8	3	677	86	40	1,023	22	54	3,772	507	18
	5,909		3	1	675	85	40	977	21	33	3,567	503	4

月別・市町別救急出動件数

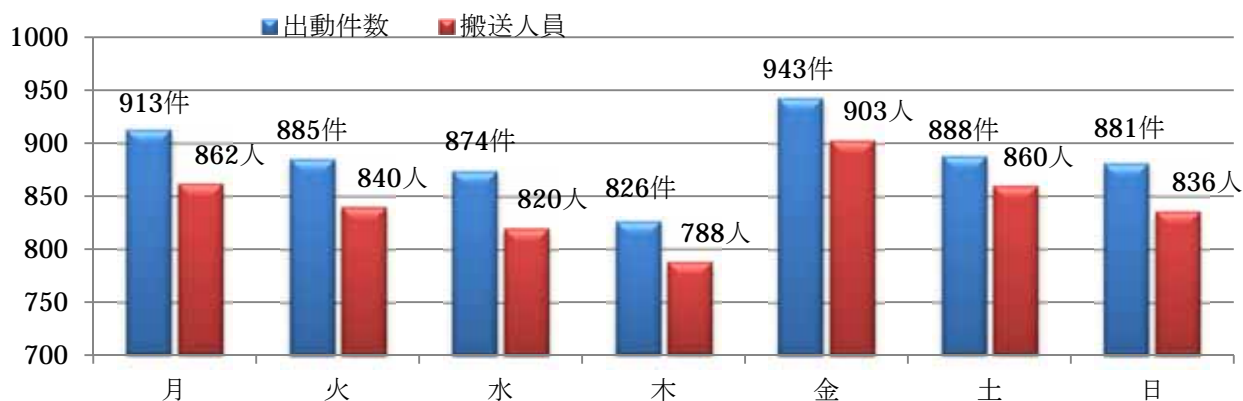


市町別		月別	合計	1月	2月	3月	4月	5月	6月	7月	8月	9月	10月	11月	12月
		26年													
西脇市	26年	1,825	172	149	146	149	155	133	138	144	151	187	130	171	
	25年	1,811	189	182	148	129	147	119	157	153	138	125	177	147	
	増減	▲14	▲17	▲33	▲2	20	8	14	▲19	▲9	13	62	▲47	24	
加西市	26年	1,826	168	146	151	153	156	131	153	161	150	158	144	155	
	25年	1,939	168	162	184	163	167	130	164	159	167	136	188	151	
	増減	▲113	0	16	33	10	11	1	11	2	17	22	44	4	
加東市	26年	1,713	162	127	151	143	128	130	147	153	125	148	133	166	
	25年	1,769	160	124	113	146	151	163	189	190	122	114	145	152	
	増減	▲56	2	3	38	3	23	33	42	37	3	34	12	14	
多可町	26年	842	66	73	80	69	74	59	73	72	68	79	60	69	
	25年	848	86	67	85	54	60	60	83	84	72	55	69	73	
	増減	▲6	20	6	5	15	14	1	10	12	4	24	9	4	
管外	26年	4	1	1	1					1					
	25年	9		2	1		1		1		1	2	1		
	増減	▲5	1	▲1	0	-	▲1	-	1	1	1	2	1	-	
合計	26年	6,210	569	496	529	514	513	453	511	531	494	572	467	561	
	25年	6,376	603	537	531	492	526	472	594	586	500	432	580	523	
	増減	▲166	▲34	▲41	▲2	22	▲13	▲19	▲83	▲55	▲6	140	▲113	38	

(▲はマイナス)

事故種別・曜日別出動件数・搬送人員

(平成26年)



出動件数

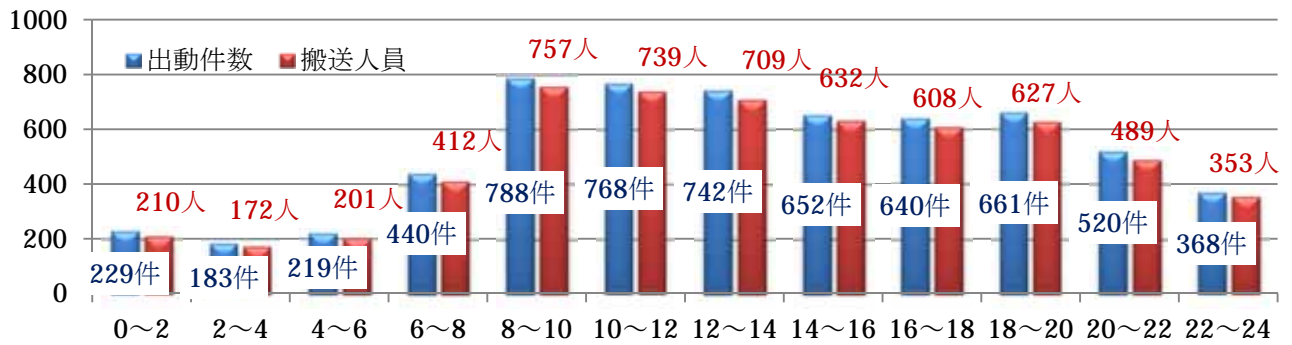
種別 曜日	合計	火災	水難	交通	労働 災害	運動 競技	一般 負傷	加害	自損 行為	急病	その他	
											転院 搬送	その他
月曜日	913	3		105	12	3	123	2	13	568	83	1
火曜日	885			102	12	2	155	2	10	513	85	4
水曜日	874			90	13	4	128		12	535	92	
木曜日	826	1	2	88	20	3	132	2	4	508	66	
金曜日	943	1		109	17		145	6	2	551	106	6
土曜日	888	1	1	104	7	15	170	5	4	521	54	6
日曜日	881	2		79	5	13	170	5	9	576	21	1
合計	6,210	8	3	677	86	40	1,023	22	54	3,772	507	18

搬送人員

種別 曜日	合計	火災	水難	交通	労働 災害	運動 競技	一般 負傷	加害	自損 行為	急病	その他
月曜日	862	2		103	12	3	113	2	8	536	83
火曜日	840			107	13	2	146	1	5	479	87
水曜日	820			78	13	4	122		9	504	90
木曜日	788			92	20	3	123	2	2	480	66
金曜日	903	1		107	16		143	6	2	524	104
土曜日	860		1	111	7	15	167	5	3	495	56
日曜日	836			77	4	13	163	5	4	549	21
合計	5,909	3	1	675	85	40	977	21	33	3,567	507

事故種別・時間別出動件数・搬送人員

(平成26年)



出動件数

種別 時間	合計	火災	水難	交通	労働 災害	運動 競技	一般 負傷	加害	自行 損為	急病	その他	
											転院 搬送	その他
0～2	229	2		8	2		30	1	4	178	4	
2～4	183			12	2		22	4	1	138	3	1
4～6	219			13	1		37		1	161	4	2
6～8	440			77	1	1	68		5	286	2	
8～10	788		1	92	19	5	141	4	6	442	77	1
10～12	768	1		91	15	9	112	2	6	412	118	2
12～14	742	3	2	61	17	8	130	2	6	412	100	1
14～16	652	1		77	12	8	118		6	371	58	1
16～18	640			91	13	4	119	1	3	336	66	7
18～20	661	1		85	3	2	102		8	416	43	1
20～22	520			51		2	83	4	5	359	15	1
22～24	368			19	1	1	61	4	3	261	17	1
合計	6,210	8	3	677	86	40	1,023	22	54	3,772	507	18

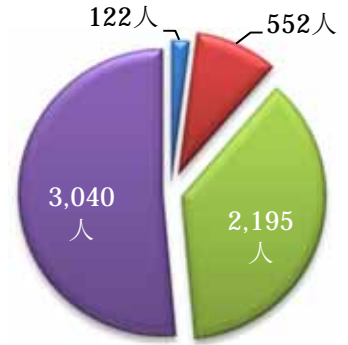
搬送人員

種別 時間	合計	火災	水難	交通	労働 災害	運動 競技	一般負 傷	加害	自行 損為	急病	その他
0～2	210			5	1		29	1	4	166	4
2～4	172			13	2		19	5		130	3
4～6	201			13	1		34		1	147	5
6～8	412			75	1	1	63		2	268	2
8～10	757			89	19	5	135	4	3	426	76
10～12	739			90	14	9	110	1	4	393	118
12～14	709	3	1	59	17	8	121	2	3	395	100
14～16	632			79	13	8	119		4	351	58
16～18	608			91	13	4	117		2	315	66
18～20	627			87	3	2	96		4	392	43
20～22	489			56		2	75	4	4	333	15
22～24	353			18	1	1	59	4	2	251	17
合計	5,909	3	1	675	85	40	977	21	33	3,567	507

(平成26年)

市町別・傷病程度別搬送人員

市町 傷病程度	西脇市	加西市	加東市	多可町	管外	合計
死亡	31	44	31	16		122
重症	214	171	85	82		552
中等症	672	738	519	264	2	2,195
軽症	818	781	980	458	3	3,040
その他						
合計	1,735	1,734	1,615	820	5	5,909

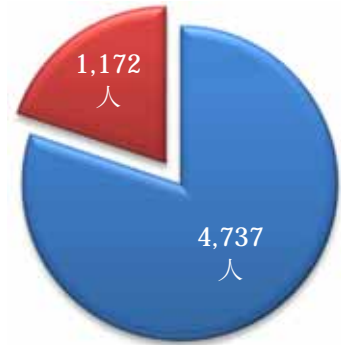


■死亡 ■重症 ■中等症
■軽症 ■その他

(平成26年)

市町別・医療機関別搬送人員

署 医療機関	西脇市	加西市	加東市	多可町	管外	合計
管内小計	1,465	1,318	1,225	724	5	4,737
市立西脇病院	1,046	235	608	335	3	2,227
市立加西病院	63	1,018	82	60	1	1,224
加東市民病院	14	7	306	1		328
多可赤十字病院	10	2	1	118		131
大山病院	316	36	187	198	1	738
その他の病院	16	20	41	12		89
管外小計	270	416	390	96		1,172
北播磨総合医	81	68	172	21		342
県立加古川医	26	38	20	3		87
その他の病院	163	310	198	72		743
合計	1,735	1,734	1,615	820	5	5,909

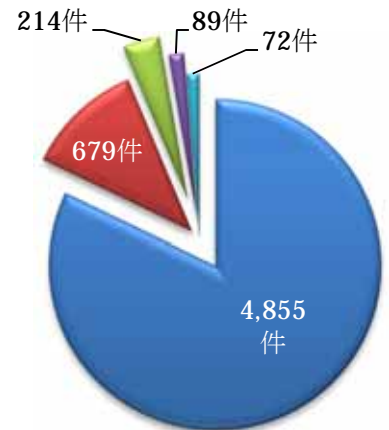


■管内 ■管外

(平成26年)

市町別・病院交渉回数

署 回数	西脇市	加西市	加東市	多可町	管外	合計
1回	1,470	1,487	1,249	645	4	4,855
2回	172	140	241	125	1	679
3回	45	61	75	33		214
4回	30	19	29	11		89
5回	9	12	12	3		36
6回	3	6	5	1		15
7回	1		1	1		3
8回	3	2	2			7
9回	1	2	1	1		5
10回以上	1	5				6
合計	1,735	1,734	1,615	820	5	5,909
最高回数	14回	20回	9回	9回	2回	20回



■1回 ■2回 ■3回
■4回 ■5回以上

現場到着所要時間別出動件数

(平成26年)

時間 種別	3分未満	3分以上 5分未満	5分以上 10分未満	10分以上 20分未満	20分以上	合計	現場到着所要時間(分)		
							最短	最長	平均
急病	55	204	2,356	1,113	44	3,772	0	49	8.5
交通	10	42	412	196	17	677	0	31	8.7
一般負傷	18	58	640	294	13	1,023	0	26	8.4
その他	21	124	444	142	7	738	0	14	8.1
合計	104	428	3,852	1,745	81	6,210	0	49	8.4

※入電から現場到着までの時間

収容所要時間別搬送人員

(平成26年)

時間 種別	10分未満		10分以上 20分未満		20分以上 30分未満		30分以上 60分未満		60分以上 120分未満		120分以上		合計		収容所要時間(分)		
	うち 管内	うち 管外	うち 管内	うち 管外	うち 管内	うち 管外	うち 管内	うち 管外	うち 管内	うち 管外	うち 管内	うち 管外	うち 管内	うち 管外	最短	最長	平均
急病	1		59		734		2,260	164	493	189	20	13	3,567	366	3	192	42.9
交通			8		100		447	43	112	44	8	5	675	92	13	247	46.5
一般負傷			5		150		644	51	170	61	8	4	977	116	16	236	46.2
その他			19		137		430	86	102	83	2	2	690	171	13	134	42.9
合計	1		91		1,121		3,781	344	877	377	38	24	5,909	745	3	247	44.6

※入電から病院収容までの時間

救急救命士による特定行為実施状況

(平成26年)

行為 種別	C P A 件数	除細動	気道確保		静脈路確保		心拍再開	社会復帰
			気管挿管		薬剤投与			
急病	145	12	113	6	113	18	10	2
交通事故	6		2		4	1	1	
一般負傷	28		28	10	23	4	2	
その他	12		7	1	9	2	1	
合計	191	12	150	17	149	25	14	2

バイスタンダーによる心肺蘇生法の実施率

年別	平成22年	平成23年	平成24年	平成25年	平成26年
心肺停止傷病者数	190	159	146	209	191
実施件数	81	75	49	95	83
実施率	42.6%	47.2%	33.5%	45.5%	43.4%

※バイスタンダーとは、救急現場に居合わせた人のことです。

救急講習実施状況

講習		年				
		平成22年	平成23年	平成24年	平成25年	平成26年
普通救命講習	受講回数	153	142	127	119	113
	参加人員	2,750	2,260	1,930	1,930	1,702
上級救命講習	受講回数	1	1	1	1	1
	参加人員	16	4	11	10	7
普及員講習	受講回数	1	1	1	1	1
	参加人員	15	20	16	14	19
一般救急講習	受講回数	77	95	48	55	93
	参加人員	2,754	2,804	2,339	2,295	4,013
合計	受講回数	232	239	177	176	208
	参加人員	5,535	5,088	4,296	4,249	5,741

普通救命講習 3時間～4時間の講習
 上級救命講習 8時間の講習
 普及員講習 3日間（24時間）の講習
 一般救急講習 上記以外の3時間未満の講習

管内公的機関のA E D設置状況

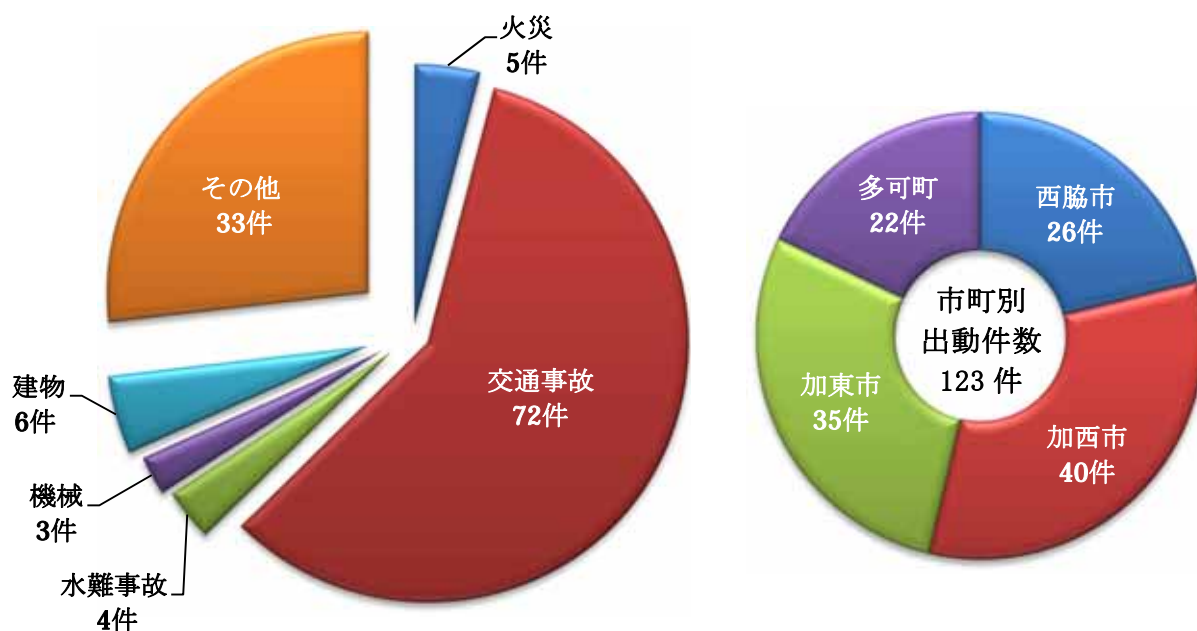
（平成27年4月1日現在）

市町別	合計	西脇市	加西市	加東市	多可町
設置台数	167	54	40	44	29

※公的機関（官公庁、学校、国・県関係）

事故種別・救助出場件数・救助人員

(平成26年)



種別 市町		合計	種別									
			火災	交通事故	水難事故	風水害等	機械	建物等	ガス及び酸	スび欠	破裂事故	その他
西脇市	出動件数	26	3	10				2				11
	救助人員	14	1	7				1				5
加西市	出動件数	40	1	25	1		3	2				8
	救助人員	31		20			4	1				6
加東市	出動件数	35	1	23	2			1				8
	救助人員	22	1	15	1							5
多可町	出動件数	22		14	1			1				6
	救助人員	13		11								2
合計	出動件数	123	5	72	4		3	6				33
	救助人員	80	2	53	1		4	2				18

過去5年間の救助出動の推移

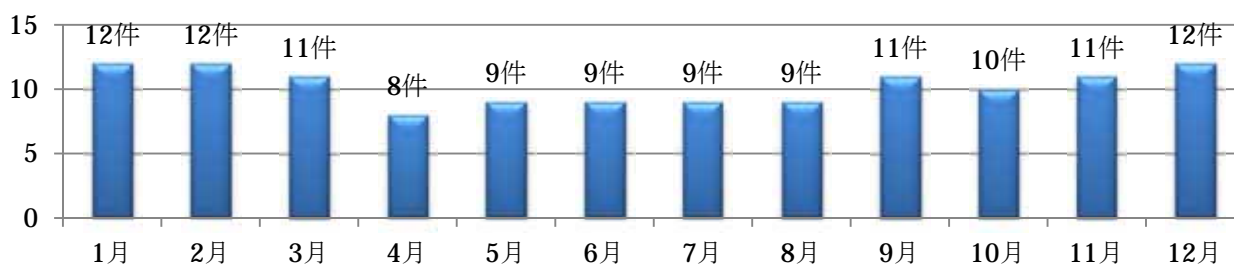


年	平成22年	平成23年	平成24年	平成25年	平成26年
西脇市	33	42	29	30	26
加西市	37	56	45	42	40
加東市	34	28	37	34	33
多可町	10	14	18	16	22
中国道	2	1	2	2	2
管外※			※1		
合計	116	141	131	124	123

※管外は件数に含まない

事故種別・月別救助出動件数

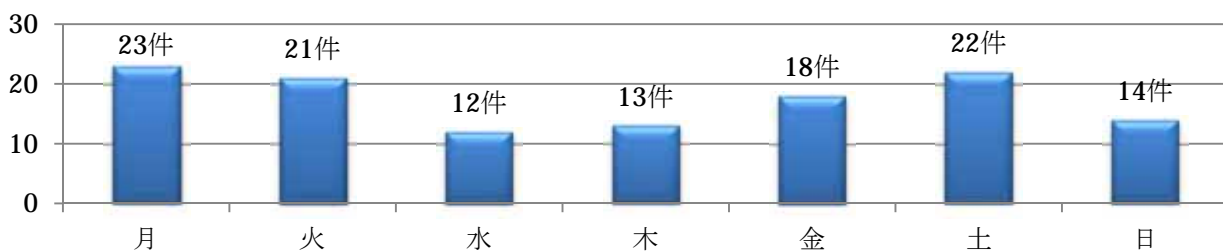
(平成26年)



種別	合計	火災	交通事故	水難	風害	水等	機械	建物等	ガ ス 及 酸 ス び 欠	破 裂 事 故	その他
1月	12		7	2							3
2月	12		7					1			4
3月	11	2	5	1							3
4月	8		5	1							2
5月	9		4					2			3
6月	9		4								5
7月	9		8								1
8月	9	1	6				1				1
9月	11		4				1	1			5
10月	10	1	6								3
11月	11		8					1			2
12月	12	1	8				1	1			1
合計	123	5	72	4			3	6			33

事故種別・曜日別救助出動件数

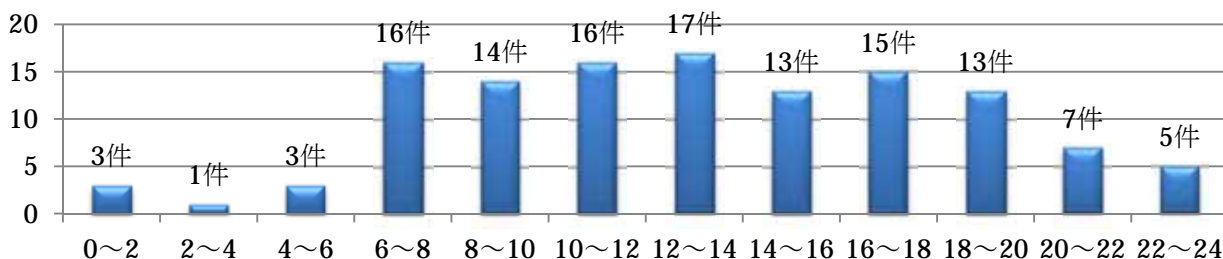
(平成26年)



種別 曜日	合計	種別												
		火災	交通事故	水事	難故	風害	水等	機械	建物等	ガ及酸	スび欠	破事	裂故	その他
月曜日	23	3	16					1						3
火曜日	21		13	1				1	1					5
水曜日	12		9											3
木曜日	13		8	1					1					3
金曜日	18		8	1				1	2					6
土曜日	22	2	12	1					2					5
日曜日	14		6											8
合計	123	5	72	4				3	6					33

事故種別・時間別救助出動件数

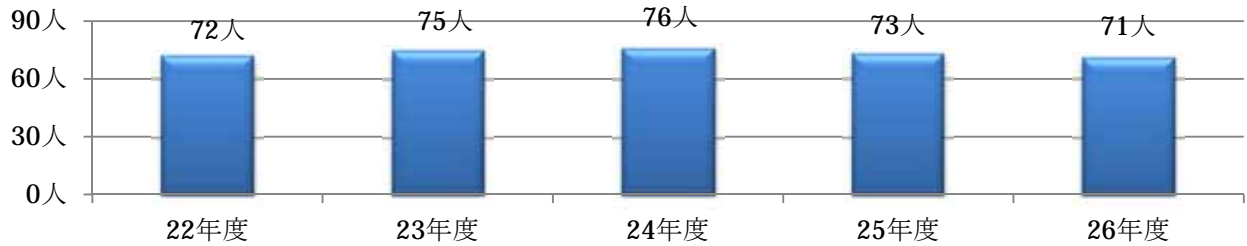
(平成26年)



種別 時間	合計	種別												
		火災	交通事故	水事	難故	風害	水等	機械	建物等	ガ及酸	スび欠	破事	裂故	その他
0～2	3	1	1											1
2～4	1													1
4～6	3		1	1										1
6～8	16	1	14											1
8～10	14		9					1	1					3
10～12	16	1	9											6
12～14	17	2	7	2										6
14～16	13		8						2					3
16～18	15		6					2	2					5
18～20	13		9	1					1					2
20～22	7		4											3
22～24	5		4											1
合計	123	5	72	4				3	6					33

救助隊員資格者（救助科修了者）の推移

(各年度4月1日現在)



救助用機械器具等の保有状況

別表1

分類	品名	数量			
		西脇署	加西署	加東署	多可署
一般救助用器具	かぎ付はしご	4	2	2	1
	三連はしご	5	6	4	2
	金属製折りたたみはしご	1	3	1	
	空気式救助マット	1	2	3	
	救命索発射銃	1	1	1	
	サバイバーリング等	4	7	7	
	平担架	1	1	1	
重量物排除用器具	油圧ジャッキ	2	2	2	
	油圧スプレッター	1	1	2	
	可搬ウィンチ	1	2	2	
	ワイヤーロープ				
	マンホール救助器具	1	1	2	
切断用器具	油圧切断機	1		1	
	エンジンカッター	2	4	5	1
	ガス溶断器	1	1	1	
	チェーンソー	4	4	5	
	鉄線カッター	2	7	6	2
破壊用器具	万能斧	11	7	17	7
	ハンマー	2	5	3	
	携帯用コンクリート破壊器具	1	1	5	
検知・測定用器具	生物剤検知器				
	化学剤検知器				
呼吸保護用器具	空気呼吸器	17	24	22	8
隊員保護用器具	耐電手袋	16	13	4	
	携帯警報器	9	20	9	
	陽圧式化学防護服	2	4	2	
水難救助用器具	潜水器具一式	8		7	
	救命胴衣	68	8	25	5
	水中投光器	7	5	14	
	救命浮環	5		10	2
	浮標			2	
救命ボート	4	1	4	1	
検索用器具	簡易画像探査機		1	1	
山岳救助用器具	バスケット担架	3	1	3	1

(平成27年4月1日現在)

その他の救助用器具	投光器一式	6	6	8	2
	携帯投光器	19	23	13	
	携帯拡声器	14	9	5	3
	携帯無線機	33	41	41	21
	応急処置用セット	3	2	3	1

別表2

分類	品名	数量			
		西脇署	加西署	加東署	多可署
重量物排除用器具	マット型空気ジャッキ一式	2	2	3	
	大型油圧救助器具	2	2		1
切断用器具	空気鋸	1	1	2	
	大型油圧切断機	2	2	1	1
	空気切断機	1	2	2	1
	鉄筋切断用チェーンソー				
破壊用器具	削岩機	1	1	1	
	ハンマードリル	2	1	1	1
呼吸保護用器具	酸素呼吸器		5		
	簡易呼吸器	4		4	
	防塵マスク	8	79	5	
	送排風機	1	1	1	1
その他の救助用器具	エアラインマスク	2			
	緩降機	1	1	2	
	ロープ登降機	2		4	
	発電機	6	11	6	2

別表3

分類	品名	数量			
		西脇署	加西署	加東署	多可署
高度救助用具	画像探査機				
	地中音響探知機				
	熱画像直視装置	1	1		
	夜間用暗視装置	1			
	地震警報器				
	水中深査装置				

119番等の受信件数

(平成26年)

種別	項目	合計	119番		一般加入	緊急通報	駆け込み	自己覚知	その他
			専用電話	携帯電話					
火災		108	36	49	20		1		2
救急・救助		6,400	3,397	1,630	1,047	118	89	9	110
その他の出動		370	43	70	105	8	1	6	137
その他	病院照会	7,806	1,206	981	5,613	1	3		2
	いたずら・誤報	186	157	29					
	間違い通報	386	178	187	2	6			13
	その他	1,202	858	332	8	2			2
	119番テスト	3,470	3,410	50	4	6			
合計		19,928	9,285	3,328	6,799	141	94	15	266

月別総受信件数

(平成26年)

区分	合計	1月	2月	3月	4月	5月	6月	7月	8月	9月	10月	11月	12月
件数	19,928	2,301	1,828	1,985	1,810	2,027	1,417	1,375	1,381	1,221	1,342	1,348	1,893

過去5年間の災害等受信状況

総受信件数

区分	平成22年	平成23年	平成24年	平成25年	平成26年
件数	23,542	24,756	23,815	23,796	19,928

火災受信件数

区分	平成22年	平成23年	平成24年	平成25年	平成26年
件数	160	185	129	153	108

救急・救助受信件数

区分	平成22年	平成23年	平成24年	平成25年	平成26年
件数	5,604	6,173	6,291	6,500	6,400

その他の災害（風水害・油漏れ・怪煙・安否確認等）受信件数

区分	平成22年	平成23年	平成24年	平成25年	平成26年
件数	177	403	248	361	370

その他（病院照会・いたずら・誤報・間違い・119番テスト等）受信件数

区分	平成22年	平成23年	平成24年	平成25年	平成26年
件数	17,601	17,995	17,147	16,782	13,050

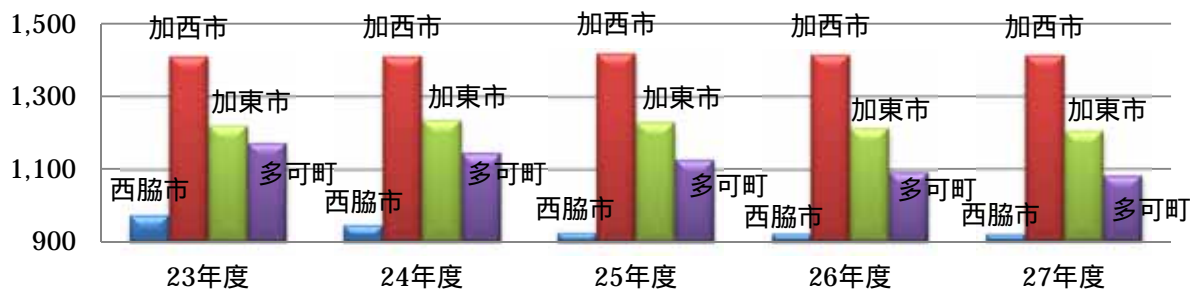
消防団編

分団数	106分団
団員数(実員)	4,621人
消防団車両(総数)	287台
出動回数	2,464回
出動延人員	48,284人



訓練礼式大会

過去5年間の管内消防団員数の推移



年度	平成23年度	平成24年度	平成25年度	平成26年度	平成27年度
西脇市消防団	974	947	926	923	921
加西市消防団	1,410	1,411	1,419	1,415	1,413
加東市消防団	1,219	1,234	1,230	1,212	1,205
多可町消防団	1,171	1,144	1,127	1,093	1,082
合 計	4,774	4,736	4,702	4,643	4,621

各年度における4月1日現在の団員数

管内消防団の現勢

(平成27年4月1日現在)

消防団	合 計	西脇市 消防団	加西市 消防団	加東市 消防団	多可町 消防団
分 団 数	106	7	12	75	12
部 数	215	56	100		59
団員数(実員)	4,621	921	1,413	1,205	1,082
消 防 団 車 両	287	56	92	76	63
普通ポンプ車	38	16	2	6	14
水槽付ポンプ車	1	1			
小型動力ポンプ積載車	248	39	90	70	49

管内消防団員の状況

(平成27年4月1日現在)

消防団	合 計	西脇市 消防団	加西市 消防団	加東市 消防団	多可町 消防団
条 例 定 数	4,908	921	1,418	1,269	1,300
団員数(実員)	4,621	921	1,413	1,205	1,082
団 長	4	1	1	1	1
副団長	15	3	3	3	6
小隊長	12			12	
分団長	106	7	12	75	12
副分団長	216	7		150	59
部 長	231	56	100	75	
班 長	903	112	368	124	299
団 員	3,134	735	929	765	705
平 均 年 齢	32.8	32.5	33.1	34.0	31.7

管内消防団の在職年数状況

(平成27年4月1日現在)

消防団 在職年数	合 計	西脇市 消防団	加西市 消防団	加東市 消防団	多可町 消防団
5年未満	1,335	284	465	275	310
5年以上10年未満	1,395	305	493	278	320
10年以上15年未満	1,009	192	297	291	229
15年以上20年未満	583	101	124	215	143
20年以上25年未満	220	31	24	102	63
25年以上	79	8	10	44	17
合 計	4,621	921	1,413	1,205	1,082

管内消防団の出動状況

(平成26年度)

消防団 出動区分	合 計	西脇市 消防団	加西市 消防団	加東市 消防団	多可町 消防団	
火 災	回 数	99	47	20	29	3
	延人員	1,971	310	221	1,292	148
風 水 害	回 数	98	85	1	3	9
	延人員	1,655	703	3	590	359
演習訓練	回 数	261	102	4	14	141
	延人員	13,259	985	571	1,900	9,803
広報指導	回 数	65	15	27	1	22
	延人員	1,024	58	596	40	330
特別警戒	回 数	119	87	4	6	22
	延人員	8,602	922	3,006	2,584	2,090
そ の 他	回 数	1,822	1,570	99	14	139
	延人員	21,773	11,296	792	6,185	3,500
合 計	回 数	2,464	1,906	155	67	336
	延人員	48,284	14,274	5,189	12,591	16,230

消防団の主な事業

実施月	主 な 事 業	実施月	主 な 事 業
4月	<ul style="list-style-type: none"> ・消防大会・出初式 ・分団長会議 ・無線取扱者講習 ・消防操法指導 ・部長・新入団員・水防訓練及び機関員講習 ・幹部機関員新入団員訓練 ・機械器具点検 	10月	<ul style="list-style-type: none"> ・分団長会議 ・普通救命講習 ・ひょうご消防のつどい ・消防訓練
5月	<ul style="list-style-type: none"> ・正副団長会議 ・分団長会議 ・まつり警備 ・消防操法指導会 ・消防操法大会 	11月	<ul style="list-style-type: none"> ・分団長会議 ・防火パレード ・秋季火災予防週間 ・消防訓練 ・学校・自主防災組織合同防災訓練
6月	<ul style="list-style-type: none"> ・分団長会議 ・操法大会主将者会議 ・消防操法大会 ・訓練礼式大会（隔年） ・自主防災組織防災研修 	12月	<ul style="list-style-type: none"> ・分団長会議 ・年末警戒発団式 ・年末警戒 ・消防訓練 ・消防車両等引渡式
7月	<ul style="list-style-type: none"> ・正副団長会議 ・分団長会議 ・普通救命講習会 ・まつり警備 ・消防訓練 ・北播磨地区消防操法大会（隔年） ・北播消防ソフトボール大会（隔年） ・学校・自主防災組織合同防災訓練 	1月	<ul style="list-style-type: none"> ・新年に集う会 ・正副団長会議 ・分団長会議 ・重要文化財防火訓練 ・消防訓練
8月	<ul style="list-style-type: none"> ・分団長会議 ・まつり警備 ・全分団器具庫点検 ・消防施設総点検 ・兵庫県消防操法大会（隔年） ・スクラムハート事業（中学生との交流事業） 	2月	<ul style="list-style-type: none"> ・分団長会議 ・消防訓練 ・林野火災パトロール ・北播磨地域若手消防団員意見交換会 ・消防団員安全管理セミナー ・消防団員人権学習・健康講座 ・消防訓練
9月	<ul style="list-style-type: none"> ・分団長会議 ・普通救命講習 ・市民体育祭警備 ・消防訓練 	3月	<ul style="list-style-type: none"> ・春季火災予防週間 ・正副団長会議 ・分団長会議 ・新入団員訓練 ・実践操法大会 ・消防訓練、機械器具点検・講習会 ・春季火災予防運動防火パレード ・マラソン警備

編集発行

北はりま消防本部 総務課

〒679-0292 兵庫県加東市下滝野1269-2

電話 (0795) 48-3115

FAX (0795) 48-3234

ホームページ <http://www.kitaharima119.net>