

平成25年版

消防年報



北はりま消防組合

はしがき

この年報は、北はりま消防組合の消防現勢及び平成24年中の消防業務に関する諸般の事項を統計的に収録し、今後の消防施策などの指針とするとともに、本組合の実態を広く一般に紹介するために編集しました。

なお、内容は平成25年4月1日現在とし、予算及び予防関係については会計年度（4月から翌年3月まで）、火災・救急・救助統計は暦年（1月から12月まで）とし、これによらないものについては、各表の記載年月日により作成しています。

また、平成22年度以前の統計については、にしたか消防本部、加西市消防本部及び加東市消防本部の合算により作成しています。

平成25年7月

北はりま消防組合

目次

【管内情勢】

北はりま消防組合の概要	1
沿革	3
消防庁舎、主要消防車両の状況	6

【概要編】

消防力の実情	9
予防行政	9
平成24年の災害活動の概要	10

【統計資料編】

総務編

北はりま消防組合の組織	13
事務分掌	14
消防予算	19
消防職員配置状況	20
年齢別消防職員数	21
勤続年数別消防職員数	21
職員研修状況	22
職員資格取得状況	23

予防編

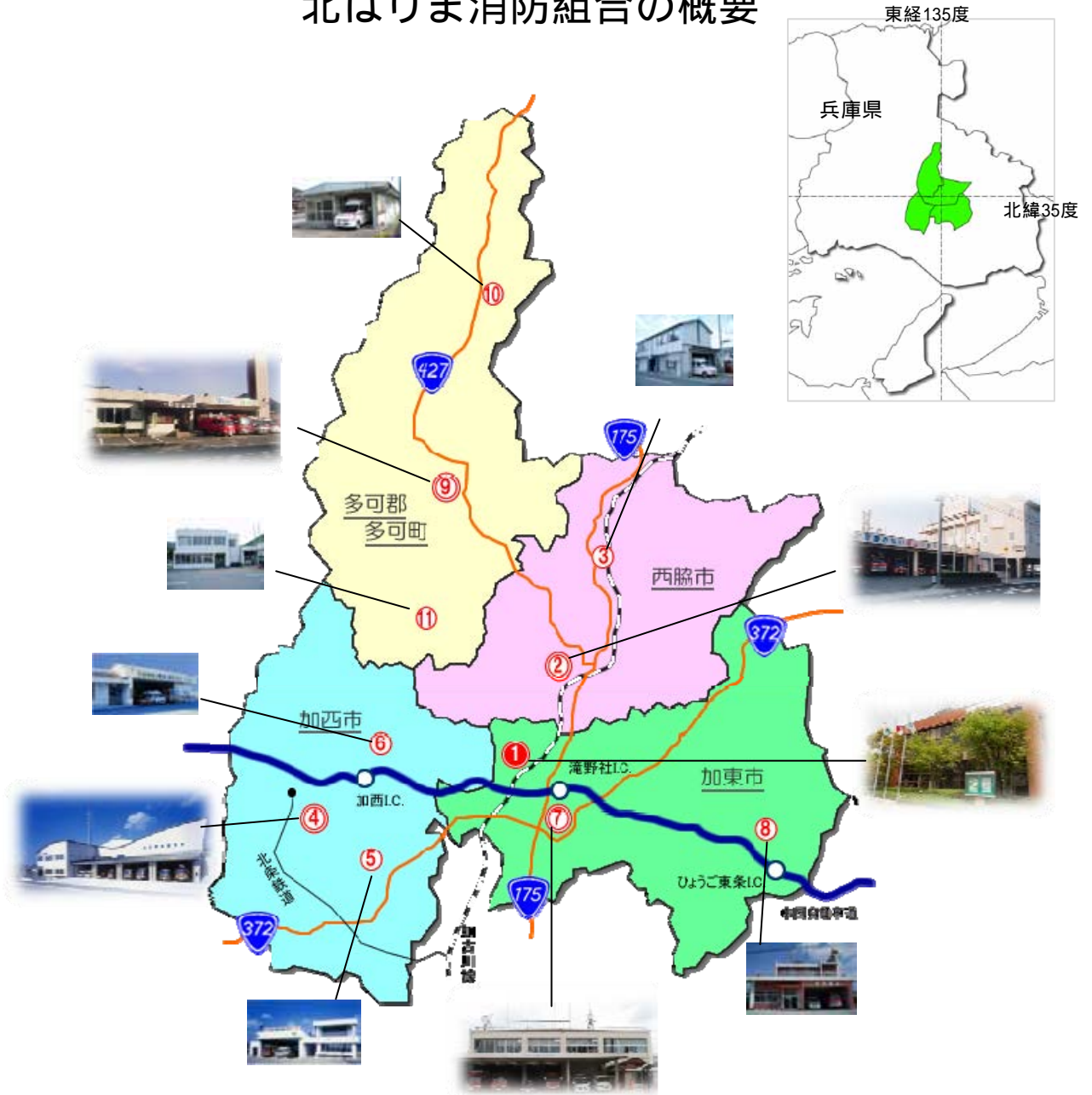
防火対象物の状況	24
防火管理者の選任状況	25
防火対象物の査察状況	26
火災予防条例に基づく各種届出状況	27
火災予防条例以外の各種届出等状況	27
建築同意事務処理状況	28
事業所等訓練指導状況	28
住宅用火災警報器設置調査状況	28
防火管理者資格講習の実施状況	28
自主防火防災組織等の状況	29
市町別危険物施設数	31
倍数別危険物施設数	31
市町別危険物施設許可等状況	32
消防署別危険物施設査察状況	33
市町別危険物施設申請・届出状況	34
液化石油ガス・高圧ガス・火薬類（移譲事務）	34

警防編

過去5年間の火災発生の推移	35
---------------	----

月別火災発生件数及び損害額	3 6
市町別火災状況	3 7
曜日別火災発生件数	3 8
覚知時間別火災発生件数	3 8
市町別出火原因別状況	3 9
過去 5 年間における救急の推移	4 0
署所別救急出動件数及び搬送人員	4 1
月別・市町別救急出動件数	4 2
事故種別・曜日別出動件数・搬送人員	4 3
事故種別・時間別出動件数・搬送人員	4 4
市町別・傷病程度別搬送人員	4 5
市町別・医療機関別搬送人員	4 5
市町別・病院交渉回数	4 5
救急隊の行った応急処置状況	4 6
救急救命士による特定行為実施状況	4 6
現場到着所要時間別出動件数	4 6
収容所要時間別搬送人員	4 6
救急講習実施状況	4 7
管内公的機関の A E D 設置状況	4 7
バイスタンダーによる心肺蘇生法の実施率	4 7
事故種別・救助出場件数・救助人員	4 8
過去 5 年間の救助出動の推移	4 9
事故種別・月別救助出動件数	4 9
事故種別・曜日別救助出動件数	5 0
事故種別・時間別救助出動件数	5 0
救助隊員資格者（救助科修了者）の推移	5 1
救助用機械器具等の保有状況	5 1
1 1 9 番等の受信件数	5 2
月別総受信件数	5 3
過去 5 年間の災害等受信状況	5 3
消防団編	
過去 5 年間の管内消防団員数の推移	5 4
管内消防団の現勢	5 4
管内消防団員の状況	5 4
管内消防団の在職年数状況	5 5
管内消防団の出動状況	5 5
消防団の主な事業	5 6

北はりま消防組合の概要



【凡例】 ● 消防本部 ○ 消防署 ○ 分署・駐在所

(平成25年4月1日現在)

市町名	人口	世帯数	面積 (km ²)
西脇市	43,253	16,608	132.47
加西市	46,672	17,072	150.19
加東市	39,922	14,913	157.49
多可町	22,952	7,515	185.15
合計	152,799	56,108	625.3

1 概要

平成23年4月1日、にしたか消防本部、加西市消防本部、加東市消防本部の3消防本部が広域統合し、西脇市、加西市、加東市及び多可町の3市1町を管轄する「北はりま消防組合」としてスタートしました。

平成25年4月現在の消防体制は、1消防本部、4消防署、3分署、3駐在所の職員数が207人で、消防用車両については、消防ポンプ車や化学車など14台、はしご車3台、水槽車1台、救急車13台、救助工作車3台を配備し、管内人口152,799人、世帯数56,108世帯が「安全で安心して暮らしていけるまちづくり」を目指しています。

2 地勢

北はりま消防組合は、西脇市、加西市、加東市及び多可町の3市1町で構成され、管内面積は625.3km²で、兵庫県の7.5%を占めています。

管内は、兵庫県のほぼ中央部であり、日本標準時を刻む東経135度の子午線が南北に貫通し、北緯35度との交差点である「日本のへそ」(西脇市)を有するなど、地理上の日本の真ん中にもなっています。

地勢は、管内中央に県下最大の一級河川加古川が流れ、南部には播磨平野が広がっています。北部には千ヶ峰・笠形山等の1,000m級の山地、東部に西光寺山等の500m級のやや切り立った山々が連なり、西部には加西台地等の台地が広がっています。

道路交通網は、加西市と加東市の中央部を東西に中国自動車道が走り、ひょうご東条IC、滝野社IC、加西ICの3つの玄関口を有しており、阪神地域と直結しています。

一般国道では、東播磨臨海部と北近畿を結ぶ広域幹線道路である国道175号が、地域中央部を流れる加古川に沿って南北に走っています。また、京都府亀岡市と姫路市を結ぶ国道372号が加西市内と加東市内を東西に走り、西脇市と朝来市を結ぶ国道427号が西脇市内と多可町内を南北に走っています。

鉄道は、平成16年に電化されたJR加古川線が山陽本線加古川駅と福知山線谷川駅を結んでおり、地域の中央を通っています。また、加西市内には北条鉄道が通り、JR加古川線と神戸電鉄の粟生駅に連結しています。

当地域は、古くから水利と新田開発が盛んに行われ農業地帯として発展してきました。そのため、玉丘古墳など当時の地域権力を象徴する遺跡が残されているとともに、法華山一乗寺三重塔などの国宝文化財をはじめ、各集落の神社には農村舞台などの農村文化も残されています。また、1,300年の歴史をもつ杉原紙をはじめ、織物、釣針、酒米の山田錦、黒田庄牛、一夜凍り豆腐など特産品が多くあります。

沿革

西脇多可行政事務組合 沿革

昭和38年4月6日	西脇市消防本部を設置、職員6名で消防事務を開始(西脇市西脇790番地の14)
10月1日	救急車1台と職員3名の増員配置により救急業務開始
昭和40年4月1日	西脇市消防署設置、消防業務を開始(消防ポンプ自動車1台、救急車1台、職員18名)
昭和43年1月20日	西脇市消防本部(署)庁舎新築移転(西脇市郷瀬町605番地)
昭和55年1月5日	西脇市多可郡消防事務組合設立許可(兵庫県指令地第40号)
4月1日	西脇市多可郡消防事務組合消防本部、西脇消防署(西脇市郷瀬町605番地)及び西脇消防署中町出張所(多可郡中町中村町123番地の仮庁舎)を開設し、業務開始
6月6日	西脇市多可郡消防事務組合消防本部(西脇消防署)庁舎竣工、移転(西脇市野村町1796番地の502)
11月6日	中町出張所新庁舎起工
昭和56年10月1日	組合の共同処理する事務として「西脇市多可郡休日応急診療センター」開設。(西脇市郷瀬町665番地の135)
平成元年10月1日	組合の共同処理事務に農業共済事務を加え「西脇多可行政事務組合」に改称
平成2年4月1日	西脇消防署中町出張所を西脇消防署中町分署に名称変更
11月1日	八千代町役場に消防駐在所開設(職員2名、消防パトロール車1台配備)
平成3年11月1日	加美町役場に消防駐在所開設(職員2名、消防パトロール車1台配備)
平成4年11月2日	黒田庄町役場に消防駐在所開設(職員2名、消防パトロール車1台配備)
平成6年4月8日	庁舎増築及び消防緊急通信指令施設竣工式 通信指令室及びトレーニング室168㎡増築
平成7年11月1日	加美町消防駐在所移設に伴う竣工式
12月14日	黒田庄町消防駐在所移設に伴う竣工式
平成13年4月1日	「にしたか消防本部」に名称変更
平成22年4月1日	多可消防署開所式(中分署を消防署に格上げ)
平成23年3月31日	閉庁式典、4月1日付けで北はりま消防組合へ組織を改変するのに伴い、31年間のにしたか消防を3月31日付けで閉庁した。

加西市消防本部 沿革

昭和44年4月7日	消防本部、消防署設置の政令指定を受ける
昭和45年1月10日	消防庁舎新築工事起工式執行
3月31日	消防庁舎竣工
4月1日	加西市消防本部、消防署発足 普通消防ポンプ自動車2台、司令車1台を配備し、消防吏員21名で業務を開始
昭和48年11月30日	消防庁舎(車庫及び会議室延べ180.10㎡)増設
昭和53年10月31日	消防庁舎(厚生施設延べ130.32㎡)増設
平成2年12月17日	南分署開署
平成5年3月5日	北分署開署

平成9年9月22日	新庁舎建設に着手
平成10年12月25日	消防本部(署)新庁舎完成・業務開始
平成11年3月11日	訓練施設完成
平成23年3月31日	平成23年4月1日 北はりま消防組合発足に伴い加西市消防本部閉庁

加東市消防本部 沿革

昭和47年4月1日	消防組織法第11条の規定に基づき加東消防事務組合消防本部、消防署を設置し、仮庁舎を加東郡社町社777の13に置き、消防吏員23人、事務職員1人、消防ポンプ自動車(社町消防団社分団から借上げ)1台、救急自動車(社団法人日本損害保険協会寄贈)1台、消防専用無線電話機基地局1台、移動局1台、携帯局1台をもって業務を開始(消防団事務については、従前のおり各町の所管とする。)
10月1日	消防本部内に東条分駐所を開設し、消防吏員7人、消防ポンプ自動車及び救急自動車各1台をもって業務を開始
10月21日	消防本部、署及び東条分駐所庁舎が竣工
	消防本部・署
	所在地 加東郡社町上中220
	敷地面積 1,878.00m ²
	建 物 鉄筋コンクリート造2階建
	延665.88m ²
	東条分駐所
	所在地 加東郡東条町森870の3
	敷地面積 564.00m ²
	建 物 鉄筋コンクリート造2階建
	延245.50m ²
昭和60年9月12日	訓練塔を竣工した。鉄骨ALC5階建27.04m ² 、延べ135.2m ²
昭和62年9月25日	本署車庫を増築した。鉄骨造2階建43.62m ² 、延べ87.84m ²
平成5年10月5日	東条分署の庁舎内部の改装工事を完了
平成8年5月10日	消防本部庁舎の一部増築、改装工事を完了
平成18年3月20日	加東行政事務組合解散、財産及び職員は新市に引き継ぐ。 加東郡3町(社町、滝野町、東条町)合併による加東市誕生に伴い、加東市消防本部は消防吏員1人が防災課へ、事務吏員2人が消防本部警防課に配属され、職員総数58人で発足
平成19年1月31日	東条分署車庫の建替工事が完了
	鉄骨平屋建 建築面積55.29m ² 延床面積49.59m ²
平成23年3月31日	北はりま消防組合発足に伴い加東市消防本部閉庁

北はりま消防組合 沿革

平成23年 3月30日	北はりま消防組合設立許可（兵庫県指令市振第2299号）
4月1日	北はりま消防本部発足 1本部4消防署3分署3駐在所、職員定数208名（実員207名）にしたか消防本部、加西市消防本部及び加東市消防本部が統合し、西脇市、加西市、加東市、多可町の3市1町を管轄する消防組合となる。
6月30日	第1回北はりま消防組合議会臨時会
8月9日	第2回北はりま消防組合議会臨時会
11月25日	消防本部に連絡車1台配備
平成24年 2月9日	加西消防署、多可消防署に高規格救急自動車をそれぞれ1台更新配備
2月14日	加西消防署にCD-型消防ポンプ自動車1台更新配備
2月27日	第3回北はりま消防組合議会定例会
3月1日	西脇消防署にCD-型消防ポンプ自動車1台更新配備
3月22日	加東消防署に15M級屈折型はしご付消防自動車1台更新配備
3月26日	明石市から小型動力ポンプ付水槽車型（10t）の寄贈を受け、加西消防署に配備
8月20日	第4回北はりま消防組合議会臨時会
10月9日	多可消防署に査察広報車1台配備
10月22日	第5回北はりま消防組合議会定例会
12月26日	第6回北はりま消防組合議会臨時会
平成25年 2月20日	第7回北はりま消防組合議会定例会
3月21日	西脇消防署に高規格救急自動車1台更新配備
3月25日	消防本部に指揮支援車1台、加西消防署に現場指揮車1台、加東消防署に現場指揮支援車を1台配備
3月28日	加西消防署に1-B型水槽付消防ポンプ自動車1台更新配備

消防庁舎、主要消防車両の状況

(平成25年4月1日現在)

所属				
庁舎	所在地	建築年月日	構造	延べ面積(m ²) 敷地面積(m ²)
車両	種別	導入年度	エンジン	メーカー
消防本部				
庁舎	加東市下滝野 1269-2 加東市役所 滝野庁舎 3階	昭和 59 年	R C 造 3 階建	2,479.94 39,935.80
車両	査察車(14)	平成 7 年	ガソリン	スズキ
	査察車(17)	平成 18 年	ガソリン	トヨタ
	総務連絡車	平成 23 年	ハイブリッド	ホンダ
	指揮支援車(6)	平成 24 年	ガソリン	トヨタ
西脇消防署				
庁舎	西脇市野村町 1796-503	昭和 55 年	R C 造 3 階建	1,460.54 1,642.04
車両	化学消防ポンプ車 型(101)	平成 6 年	ディーゼル	いすゞ
	消防ポンプ車 CD- 型(102)	平成 23 年	ディーゼル	いすゞ
	林野火災工作車(103)	平成 11 年	ガソリン	トヨタ
	はしご付消防ポンプ自動車 24m 級 (106)	平成 18 年	ディーゼル	日野
	救助工作車 型(107)	平成 16 年	ディーゼル	日野
	司令車(201)	平成 8 年	ガソリン	日産
	資機材搬送車(202)	平成 16 年	ガソリン	マツダ
	連絡車(204)	平成 13 年	ガソリン	三菱
	査察車(205)	平成 16 年	ガソリン	スズキ
	防火広報車(207)	平成 17 年	ガソリン	日産
	高規格救急車(91)	平成 22 年	ガソリン	トヨタ
	高規格救急車(92)	平成 24 年	ガソリン	トヨタ
黒田庄駐在所				
庁舎	西脇市黒田庄町大門 39-2	平成 7 年	鉄骨造 2 階建	90.29 62.00
車両	準高規格救急車(96)	平成 13 年	ガソリン	トヨタ
加西消防署				
庁舎	加西市北条町東高室 993-1	平成 10 年	R C 造 2 階建	2,290.01 5,268.73
車両	水槽付消防ポンプ車 -B 型(1)	平成 19 年	ディーゼル	日野

	消防ポンプ車 CD- 型(2)	平成 5 年	ディーゼル	三菱
	消防ポンプ車 CD- 型(3)	平成 23 年	ディーゼル	トヨタ
	はしご付消防自動車 30m級(4)	平成 12 年	ディーゼル	日野
	資機材搬送車(5)	平成 5 年	ディーゼル	三菱
	救助工作車 型(6)	平成 8 年	ディーゼル	日野
	司令車(10)	平成 21 年	ガソリン	三菱
	資機材搬送車(11)	平成 11 年	ガソリン	三菱
	小型動力ポンプ付水槽車 型(15)	平成 23 年	ディーゼル	三菱
	査察車(32)	平成 15 年	ガソリン	ホンダ
	現場指揮車(70)	平成 24 年	ガソリン	トヨタ
	高規格救急車(901)	平成 23 年	ガソリン	トヨタ
	高規格救急車(902)	平成 13 年	ガソリン	トヨタ
南分署				
庁舎	加西市上宮木町 387-13	平成 2 年	鉄骨造一部 2 階建	417.13 1,154.50
車両	水槽付消防ポンプ車 -A 型(31)	平成 6 年	ディーゼル	日野
	事務連絡車(12)	平成 16 年	ガソリン	三菱
	高規格救急車(903)	平成 22 年	ガソリン	トヨタ
北分署				
庁舎	加西市満久町 220	平成 5 年	鉄骨造平屋建	464.07 1,835.16
車両	水槽付消防ポンプ車 I -B 型(51)	平成 24 年	ディーゼル	日野
	現場指揮車(52)	平成 17 年	ガソリン	ホンダ
	高規格救急車(905)	平成 21 年	ガソリン	トヨタ
加東消防署				
庁舎	加東市上中 3-25	昭和 47 年	R C 造 2 階建	1,029.20 3,272.29
車両	水槽付消防ポンプ車 型(3)	平成 18 年	ディーゼル	三菱
	消防ポンプ車 CD- 型(4)	平成 6 年	ディーゼル	三菱
	屈折はしご付消防自動車 16m級 (5)	平成 23 年	ディーゼル	日野
	査察車(6)	平成 14 年	ガソリン	トヨタ
	広報車(8)	平成 12 年	ガソリン	トヨタ
	消防ポンプ車 CD- 型(9)	平成 20 年	ディーゼル	三菱
	指令車(10)	平成 17 年	ガソリン	日産

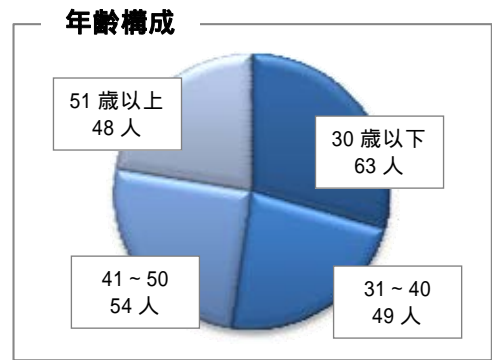
	指揮支援車(14)	平成 24 年	ガソリン	ダイハツ
	化学消防ポンプ車 型(15)	平成 9 年	ディーゼル	三菱
	救助工作車 型(16)	平成 11 年	ディーゼル	日野
	高規格救急車(1)	平成 20 年	ガソリン	トヨタ
	高規格救急車(7)	平成 16 年	ガソリン	トヨタ
東条分署				
庁舎	加東市森 870-3	昭和 47 年	R C 造 2 階建	284.50 580.99
車両	消防ポンプ車 CD- 型(13)	平成 10 年	ディーゼル	日野
	搬送車(11)	平成 18 年	ディーゼル	三菱
	高規格救急車(2)	平成 22 年	ガソリン	トヨタ
多可消防署				
庁舎	多可郡多可町中区岸上 281-177	昭和 56 年	鉄骨造平屋建	446.06 1,051.00
車両	消防ポンプ車 CD- 型(104)	平成 7 年	ディーゼル	いすゞ
	消防ポンプ車 CD- 型(105)	平成 21 年	ディーゼル	日野
	現場指揮車(203)	平成 4 年	ガソリン	日産
	査察広報車(208)	平成 24 年	ガソリン	スズキ
	高規格救急車(93)	平成 23 年	ガソリン	トヨタ
加美駐在所				
庁舎	多可郡多可町加美区丹治 500-1	昭和 46 年	木造平屋建	79.17 677.11
車両	準高規格救急車(94)	平成 14 年	ガソリン	トヨタ
八千代駐在所				
庁舎	多可郡多可町八千代区中野間 650	昭和 49 年	R C 造 2 階建	137.00 500.00
車両	準高規格救急車(95)	平成 12 年	ガソリン	トヨタ

概要編

1 消防力の実情

年齢構成（平成25年4月1日現在）

消防職員の年齢構成を5歳ごとの区分で見ると、31歳～35歳が20人、51歳～55歳が21人と、やや少ない人員となっていますが、全体の年齢構成を考えた場合、平均25人前後とほぼ平準化した年齢構成となっています。

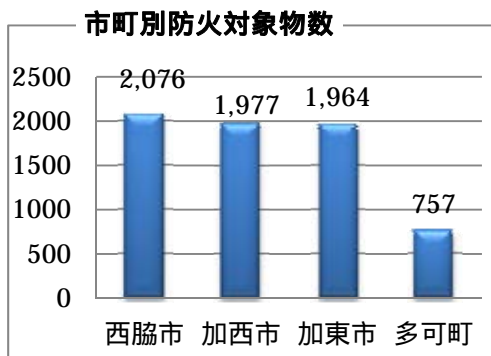


消防予算（平成25年度）

平成25年度の一般会計予算は、2,949,443千円で、前年度と比較し529,225千円の増加となっています。増加の主な要因としては、平成26年度から運用を開始する高機能消防指令センター、消防救急デジタル無線の整備事業費です。

2 予防行政

防火対象物の状況

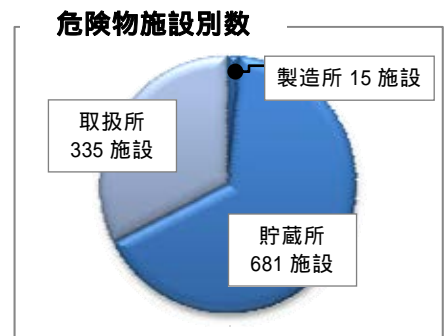


平成24年度末の防火対象物は総数6,774棟で、市町別では西脇市2,076棟、加西市1,977棟、加東市1,964棟、多可町757棟となっています。

用途別では、「工場又は作業場」が1,758棟と最も多く、全体の26%を占めており、続いて「寄宿舍、下宿又は共同住宅」の1,060棟、「倉庫」の905棟となっています。

危険物施設の状況

平成24年度末の危険物施設数は1,031施設で、施設区分別では、「製造所」15施設、「貯蔵所」681施設、「取扱所」335施設となっています。



住宅防火対策の推進

住宅用火災警報器の設置は平成23年6月1日から義務化となりましたが、平成24年度末の設置状況は、管内調査戸数14,179戸のうち既に設置した家庭は10,453戸で、設置率は73.7%でした。

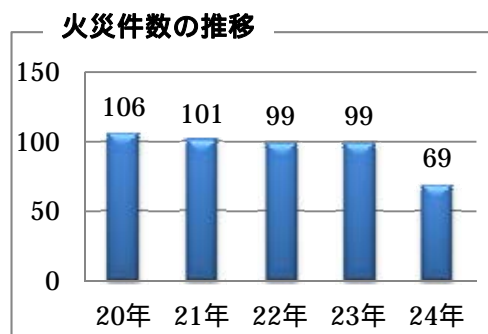
3 平成24年の災害活動の概要

火災状況

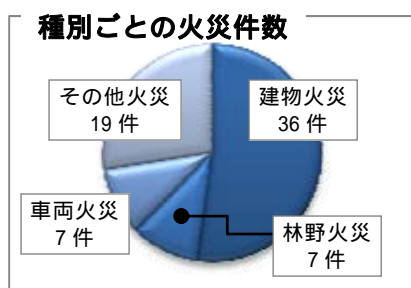
火災件数は69件、前年比30件減

平成24年(1月~12月)における火災件数は69件で、前年比30件の減少となっています。

出火率は(人口1万人当たりの火災件数)は4.5件/万人で、全国平均3.9件/万人(H23年)をやや上回っています。



建物火災は増加、林野火災は減少



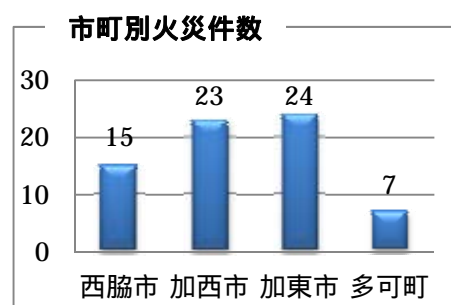
火災種別ごとにみると、「建物火災」が36件(前年比3件の減少)、「林野火災」が7件(前年比8件減少)、「車両火災」が7件(前年比1件増加)、「その他火災」が19件(前年比20件減少)となっています。

火災による死者は3人、15人が負傷

火災による死者は3人(前年比3人増加)、負傷者は15人(前年比8人増加)となっています。

管内すべての市町で火災が減少

市町別の火災件数は、西脇市15件(前年比11件減少)、加西市23件(前年比6件減少)、加東市24件(前年比6件減少)、多可町7件(前年比7件減少)となっています。



出火原因は「焼却火、たき火」、「放火、放火の疑い」が上位

出火原因は「焼却火、たき火」21件、「放火、放火の疑い」9件となっています。

損害額は148,595千円(前年比82,337千円の減少)

火災による損害額は148,595千円で、前年に比べ82,337千円減少しています。損害額の96%にあたる142,926千円は、「建物火災」によるものです。

救急状況

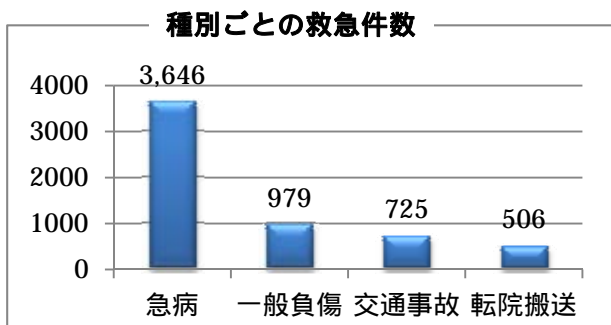
西脇市、加東市は増加。加西市、多可町は減少

平成24年中における救急出動件数は6,117件（前年比209件増加）で、5,806人（前年比180人増加）を搬送しました。

市町別出動状況では、西脇市が1,806件（前年比106件増加）、加西市が1,793件（前年比26件減少）、加東市が1,652件（前年比134件増加）、多可町が859件（前年比9件減少）、管外7件となっています。

出動割合は1日平均16.7件で、管内人口の26人に1人の割合で救急搬送されたことになります。

急病、一般負傷、交通事故が出動上位



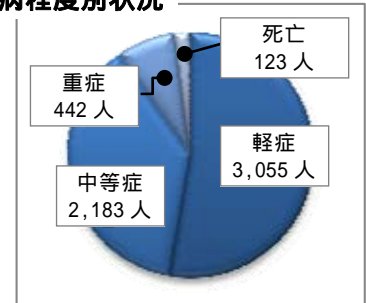
事故種別ごとでは、「急病」によるものが最も多く、3,646件出動し3,416人を搬送しました。次いで「一般負傷」によるものが979件で、940人を搬送、「交通事故」によるものが725件で、752人搬送しました。

軽症が全体の52.6%

平成24年に搬送した傷病者5,806人のうち、「死亡」が123人、「重症」が442人、「中等症」が2,183人、「軽症」が3,055人となっています。

「軽症」の割合は、全体の52.6パーセントを占め、心肺機能停止状態の傷病者の発生など、一刻を争う場合に、救急隊の到着が遅れるおそれがあり、問題となっています。

傷病程度別状況



現場到着まで平均8.1分

覚知から現場到着までの平均時間は8.1分で、5分未満が11.7%、5分以上は88.3%となっています。

救急隊員の状況

当消防本部では、平成24年12月31日現在79名の救急救命士がおり、63名が救急隊員として活動しています。さらに、気管挿管が実施できる救急救命士が30名、薬剤投与が実施できる救急救命士が46名認定を受け、平成24年は、救急現場で気管挿管を14回、薬剤投与を18回実施しています。

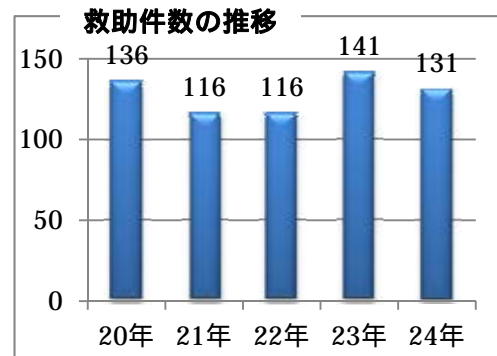
また、救急救命士のほか、救急隊員の資格者が105名従事しています。

救助状況

救助出動件数、救助人員とも減少

平成24年中の救助出動件数は131件（前年比10件減少）、救助人員は74人（前年比10人減少）となり、昨年よりやや減少しています。

市町別の出動件数は、西脇市29件（前年比13件減少）、加西市45件（前年比11件減少）、加東市37件（前年比9件増加）、多可町18件（前年比8件増加）となっています。



「交通事故」、「風水害・自然災害」による出動が増加

事故種別ごとの出動件数は「交通事故」が88件（前年比4件増加）、「火災」が8件（前年比4件減少）、「建物」が5件（前年比2件増加）と上位を占めています。

通信指令

平成24年の119番通報、一般加入電話、緊急通報装置等による災害受信等の総件数は、23,815件となっています。

現在は西脇消防署（西脇市及び多可町）、加西消防署、加東消防署の3か所で、消防広域化前と同様の通信指令業務を行っていますが、平成26年度からは管内における災害の覚知から部隊運用までを一元的に管理する「高機能消防指令センター」を消防本部に設置し、運用を開始します。

統計資料編

総務編

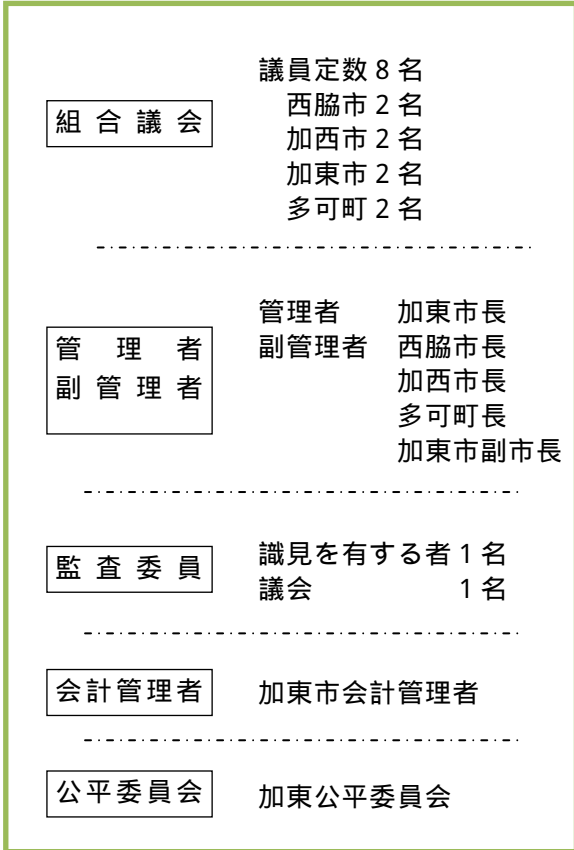
組 織・・・・・・・・ 1 本部 4 消防署 3 分署 3 駐在所
職 員 数・・・・・・・・ 2 0 7 人
平成 2 5 年度当初予算 2 , 9 4 9 , 4 4 3 千円



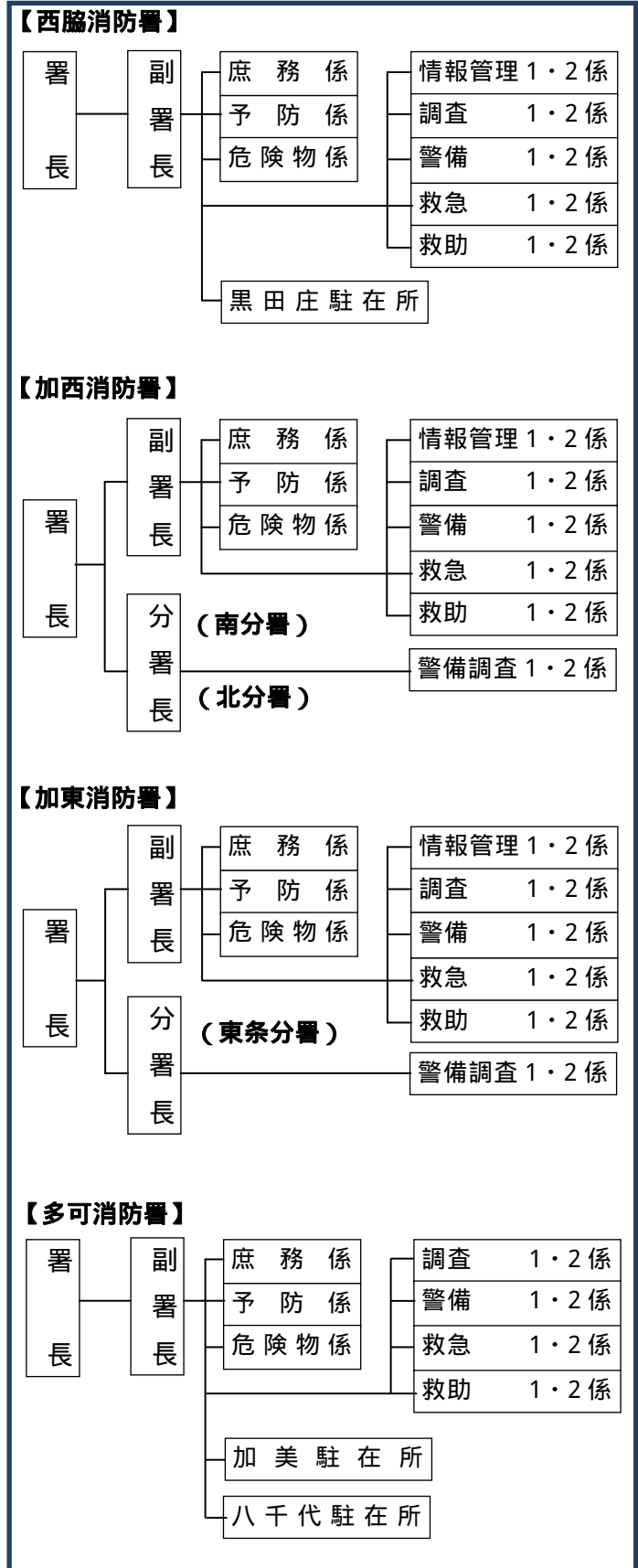
辞令交付式

北はりま消防組合の組織

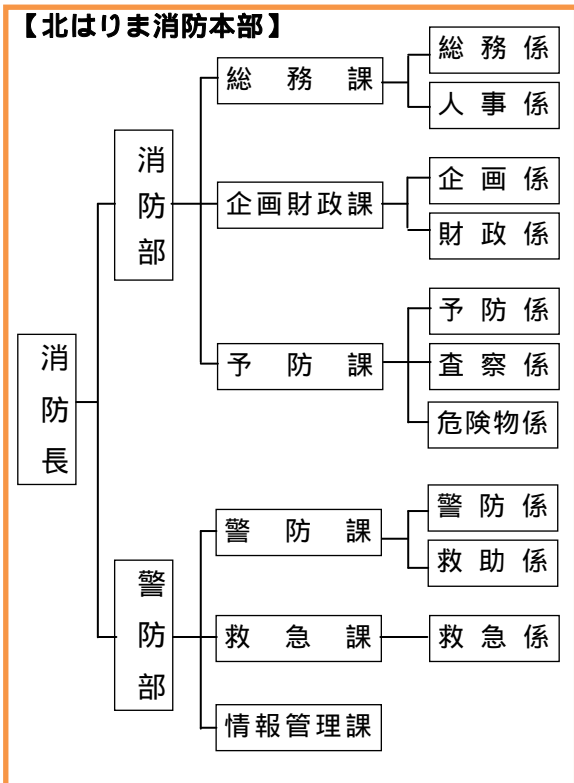
組合議会、執行機関等



消防署の組織



消防本部の組織



事務分掌

消防本部 消防部(総務課)

課	係	事務分掌
総務課	総務係	1 管理者会及び組合議会に関すること。 2 公印に関すること。 3 文書の收受、発送及び配布に関すること。 4 連絡事務の調整及び行事の統制に関すること。 5 渉外に関すること。 6 消防に係る条例、規則等の審査及び解釈に関すること。 7 事務改善（OA含む。）及び事務管理に関すること。 8 公平委員会に関すること。 9 情報の公開に関すること。 10 個人情報保護に関すること。 11 消防年報に関すること。 12 広聴活動に関すること。 13 消防に関する資料の収集及び保存に関すること。 14 幹部会議に関すること。 15 他各課に属さない事務に関すること。
	人事係	1 消防職員の定数及び配置に関すること。 2 消防職員の任免、分限、懲戒、賞罰、服務その他身分に関すること。 3 消防職員の教養計画に関すること。 4 消防職員の服制及び諸貸与品に関すること。 5 消防職員の公務災害補償に関すること。 6 消防職員委員会に関すること。 7 消防職員の安全衛生及び福利厚生に関すること。 8 消防職員の給与の基準に関すること。 9 消防職員の給与及び旅費の支給に関すること。 10 表彰に関すること。 11 定数外職員に関すること。

消防本部 消防部(企画財政課、予防課)

課	係	事務分掌
企画財政課	企画係	1 消防行政の基本施策及び総合計画に関すること。 2 消防施設の整備計画に関すること。 3 消防施設の増改築及び営繕計画に関すること。 4 消防施設の使用に関すること。 5 消防施設の調査研究に関すること。 6 国県費補助金事務に関すること。 7 その他施設整備に関すること。
	財政係	1 予算及び決算関係事務の統括に関すること。 2 物品の調達及び出納事務の統括に関すること。 3 入札及び契約事務に関すること。 4 消防施設の維持管理に関すること。 5 消防財産の総括に関すること。 6 起債事務に関すること。 7 公用車の事故防止及び事故処理の調整に関すること。
予防課	予防係	1 消防広報に関すること。 2 防火思想の啓発に関すること。 3 防火対策の計画及び調査研究に関すること。 4 建築確認及び建築許可の同意に関すること。 5 消防用設備等の設置に関する指導及び規制に関すること。 6 幼年・少年・婦人防火クラブの育成及び指導に関すること。
	査察係	1 防火対象物の査察及び違反是正に関すること。 2 予防査察計画に関すること。 3 防火管理者の講習及び指導に関すること。 4 自主防災組織の育成指導に関すること。 5 自衛消防隊の育成指導に関すること。 6 その他火災予防に関すること。
	危険物係	1 危険物の指導及び規制に関すること。 2 指定数量未滿の危険物及び指定可燃物の貯蔵取扱いに関すること。 3 危険物及び指定可燃物の査察及び違反是正に関すること。 4 火薬類取締法(昭和25年法律第149号)、高圧ガス保安法(昭和26年法律第204号)又は液化石油ガスの保安の確保及び取引の適正化に関する法律(昭和42年法律第149号)に基づく事務のうち知事の権限に属する事務に係る事務処理に関すること。 5 防火委員会及び防火協会の事務に関すること。 6 その他危険物等に関すること。

消防本部 警防部(警防課、救急課、情報管理課)

課	係	事務分掌
警防課	警防係	<ol style="list-style-type: none"> 1 消防活動及び消防技術の研究に關すること。 2 消防訓練等に係る企画、立案及び調整に關すること。 3 火災警報に關すること。 4 消防法（昭和23年法律第186号）水防法（昭和24年法律第193号）及び災害対策基本法（昭和36年法律第223号）に基づく応急措置命令に關すること。 5 都市計画に係る警防に關すること。 6 消防水利に關すること。 7 消防相互応援協定に關すること。 8 水防資器材の配置運用に關すること。 9 自動車、消防機械器具の設計、配置、保守管理及び性能検査に關すること。 10 消防機械器具の開発及び改良に關すること。 11 防災関係機関との連絡調整に關すること。 12 国及び県に対する災害即報及び火災報告に關すること。 13 火災の統計に關すること。 14 指揮隊に關すること。 15 その他消防警備及び装備に關すること。 16 課の庶務に關すること。
	救助係	<ol style="list-style-type: none"> 1 救助業務の基本計画に關すること。 2 救助資器材の配置及び開発に關すること。 3 救助技術の研究及び指導に關すること。 4 救助隊員の教育及び訓練に關すること。 5 救助統計に關すること。
救急課	救急係	<ol style="list-style-type: none"> 1 救急業務の基本計画に關すること。 2 救急資器材の配置及び開発に關すること。 3 救急技術の研究及び指導に關すること。 4 救急隊員の教育及び訓練に關すること。 5 感染防止対策に關すること。 6 メディカルコントロール体制（医療機関等との連携により救急業務の資質的向上を図る体制をいう。）に關すること。 7 救急活動の事後検証に關すること。 8 医療機関との調整に關すること。 9 救急統計に關すること。 10 その他救急業務に關すること。
情報管理課		<ol style="list-style-type: none"> 1 指令センターの庁舎整備に關すること。 2 指令センターの設計及び整備に關すること。 3 デジタル化の調査及び運用に關すること。 4 ホームページの運営に關すること。

消防署

署等	係	事務分掌
消防署	庶務係	<ol style="list-style-type: none"> 1 文書の收受、発送及び保存に関する事。 2 公印の保管に関する事。 3 諸証明に関する事。 4 所属職員の服務及び教養に関する事。 5 本部及び署所との連絡調整に関する事。 6 消防団の訓練指導に関する事。 7 庶務に関する事。 8 他の係に属さない事項に関する事。
	予防係	<ol style="list-style-type: none"> 1 火災予防広報の普及に関する事。 2 防火管理者の規制及び指導に関する事。 3 自衛消防組織等の育成指導に関する事。 4 建築確認及び許可の同意に関する事。 5 防火対象物の使用開始検査に関する事。 6 防火対象物の査察の実施に関する事。 7 消防用設備等の規制及び指導に関する事。 8 防火対象物の違反処理に関する事。 9 防火対象物の点検報告の実施に関する事。 10 北はりま消防組合火災予防条例(平成23年北はりま消防組 合条例第31号)の施行に関する事。 11 その他火災予防の実施に関する事。
	危険物係	<ol style="list-style-type: none"> 1 消防危険物及び指定可燃物の規制及び指導に関する事。 2 危険物施設の査察の実施に関する事。 3 危険物施設の違反処理に関する事。 4 火薬類、液化石油ガス及び高圧ガスの保安に関する事。 5 その他危険物施設の事務に関する事。
	情報管理 1・2係	<ol style="list-style-type: none"> 1 災害発生通報の受信及び出動指令に関する事。 2 警防活動に必要な部隊の運用及び通信統制に関する事。 3 災害現場への情報支援並びに災害時の情報収集及び管理に 関すること。 4 消防通信施設の維持管理及び技術指導に関する事。 5 救急医療情報の収集及び気象情報等の受理伝達に関する事。 6 職員の非常招集に関する事。 7 関係機関への連絡及び出動要請に関する事。 8 消防緊急情報システムの運用及び保守管理に関する事。 9 消防緊急情報システムで処理するデータの管理に関する事。 10 その他情報指令業務に関する事。
	調査 1・2係	<ol style="list-style-type: none"> 1 火災の原因及び損害の調査に関する事。 2 火災原因の分析及び鑑識に関する事。 3 特殊災害、自然災害等の調査及び活動記録に関する事。 4 り災証明等の発行に関する事。 5 消防訓練記録に関する事。

消防署（続き） 分署、駐在所

署等	係	事務分掌
消防署	警備 1・2係	1 消防活動に関する事。 2 火災その他の災害の警戒及び防御活動に関する事。 3 消防訓練等の指導に関する事。 4 消防機械の保安全管理に関する事。 5 職員の訓練及び礼式に関する事。 6 消防地水利及び消防対象物の調査に関する事。
	救急 1・2係	1 救急活動に関する事。 2 救急技術の訓練指導に関する事。 3 救急資器材の保安全管理に関する事。 4 救急統計に関する事。 5 救急に関する証明の発行に関する事。
	救助 1・2係	1 救助活動に関する事。 2 救助資器材の保安全管理に関する事。 3 救助統計に関する事。
分署	警備調査 1・2係	1 署所間の連絡調整に関する事。 2 災害等の警戒及び防御活動に関する事。 3 災害等の活動及び訓練に関する事。 4 火災原因及び損害の調査に関する事。 5 消防訓練に関する事。 6 消防自動車、消防機械器具管理及び運用に関する事。 7 自動車運転手の訓練及び消防機械器具等の操作技術の指導に関する事。
駐在所		1 署等、駐在所間の連絡調整に関する事。 2 災害等の警戒及び防御活動に関する事。 3 災害等の活動及び訓練に関する事。 4 火災原因及び損害の調査に関する事。 5 消防訓練に関する事。 6 消防自動車、消防機械器具管理及び運用に関する事。

消防予算

平成25年度一般会計当初予算額

(歳入)

(単位 千円)

款	項	25年度	24年度	比較
分担金及び負担金		2,049,690	1,920,841	128,849
	負担金	2,049,690	1,920,841	128,849
使用料及び手数料		1,986	1,796	190
	手数料	1,986	1,796	190
国庫支出金		0	21,778	21,778
	国庫補助金	0	21,778	21,778
財産収入		1	0	1
	財産運用収入	1	0	1
繰越金		100	1	99
	繰越金	100	1	99
諸収入		15,566	26,102	10,536
	組合預金利子	1	1	0
	受託事業収入	858	864	6
	雑入	14,707	25,237	10,530
組合債		882,100	449,700	432,400
	組合債	882,100	449,700	432,400
歳入合計		2,949,443	2,420,218	529,225

(歳出)

(単位 千円)

款	項	25年度	24年度	比較
議会費		352	344	8
	議会費	352	344	8
総務費		2,822	4,593	1,771
	総務費	2,822	4,593	1,771
消防費		2,892,309	2,409,410	482,899
	消防費	2,892,309	2,409,410	482,899
公債費		49,960	1,871	48,089
	公債費	49,960	1,871	48,089
予備費		4,000	4,000	0
	予備費	4,000	4,000	0
歳出合計		2,949,443	2,420,218	529,225

(はマイナス)

消防職員配置状況

(平成25年4月1日現在)

所属		階級	合計	消防正監	消防監	消防司令長	消防司令	消防司令補	消防士長	消防副士長	消防士	非常勤職員
消防本部	消防長		1	1								
	消防部	総務課	14			2	2	1		1	8	
		企画財政課	4			2	1					1
		予防課	3		1	1	1					
	警防部	警防課	3		1		2					
		救急課	2			1	1					
		情報管理課	2			2						
	小計		29	1	2	8	7	1	0	1	8	1
消防署	西脇消防署		43		1	6	14	7	3	4	6	2
		黒田庄駐在所	1				1					
	加西消防署		40		1	8	12	7	5	3	2	2
		南分署	10			1	3	3		2	1	
		北分署	10			1	3	2	1	2	1	
	加東消防署		38		1	6	13	8	3	2	5	
		東条分署	13			2	4	3	3	1		
	多可消防署		26		1	3	8	5	2	3	2	2
		加美駐在所	1				1					
		八千代駐在所	3				1			2		
	小計		185	0	4	27	60	35	17	19	17	6
合計			214	1	6	35	67	36	17	20	25	7

年齢別消防職員数

(平成25年4月1日現在)

階級 年齢	合計	消防正監	消防監	消防司令長	消防司令	消防司令補	消防士長	消防副士長	消防士	非常勤職員	構成比(%)
20才以下	8								8		3.7
21才～25才	29							12	17		13.6
26才～30才	26					6	12	8			12.1
31才～35才	20					18	2				9.3
36才～40才	29				18	10	1				13.6
41才～45才	29				28	1					13.6
46才～50才	25			10	13		1			1	11.7
51才～55才	21			15	5		1				9.8
56才以上	27	1	6	10	3	1				6	12.6
合計	214	1	6	35	67	36	17	20	25	7	100.0

勤続年数別消防職員数

(平成25年4月1日現在)

階級 勤続年数	合計	消防正監	消防監	消防司令長	消防司令	消防司令補	消防士長	消防副士長	消防士	非常勤職員	構成比(%)
1年未満	10								8	2	4.7
1年～5年	42						4	16	17	5	19.6
6年～10年	23					10	9	4			10.7
11年～15年	15				1	13	1				7.0
16年～20年	25				15	10					11.7
21年～25年	34			1	30	2	1				16.0
26年～30年	18			8	10						8.4
31年～35年	24			16	7		1				11.2
36年以上	23	1	6	10	4	1	1				10.7
合計	214	1	6	35	67	36	17	20	25	7	100.0

職員研修状況

(平成24年度)

研修機関			階級	合計	消防正監	消防監	消防司令長	消防司令	消防司令補	消防士長	消防副士長	消防士	
消防大学校	総合教育	幹部科		3				3					
兵庫県 消防学校	初任教育			9								9	
	専科教育	警防科		3					2	1			
		特殊災害科		3				1	2				
		危険物科		2				1		1			
		火災調査科		2				1	1				
		救急科		7								7	
		救助科		2								1	1
	救急救命士養成課程			2							1	1	
	救急救命士追加講習			8				6	1	1			
	山岳用救助器具取扱技術研修			2								1	1
惨事ストレス研修			1			1							
神戸市 消防学校	警防科	救助課程		1						1			
	火災調査科	火災調査課程		2			1	1					
	機関科	はしご自動車課程		2				2					
播磨内陸 広域行政	新任職員研修			6								6	
	接遇研修			4							2	2	
	スキルアップ研修			5				4		1			
	管理職研修			3			3						
	監督職研修			3				3					
	職員研修			2					1	1			
	職員研修			3					2	1			
	法制執務研修			2					2				
実務担当者 研修	人事労務担当管理監督者研修			2			1	1					
	法制執務担当職員研修			2				1	1				
	財務事務担当者研修			1				1					
その他	消防職員安全衛生研修会			1			1						
	総務関係実務研修会			1			1						
合計				84	0	0	7	23	15	8	5	26	

職員資格取得状況

(平成24年12月31日現在)

資格		階級	合計	消防正監	消防監	消防司令長	消防司令	消防司令補	消防士長	消防副士長	消防士
運転 免許	大型特殊		8			2	4	1			1
	大型		149	1	4	27	57	27	20	8	5
	中型(8t限定含む)		193	1	6	33	64	30	27	17	15
	普通		18							1	17
	自動二輪		103		4	18	30	20	12	6	13
	けん引		7			3	1	1	1		1
予防 関係	消防設備士(甲種)		7			4	3				
	消防設備士(乙種)		33			9	15	5		2	2
	危険物取扱者(甲種)		2			1	1				
	危険物取扱者(乙種)		141	1	3	15	34	21	18	24	25
	危険物取扱者(丙種)		41			11	26	3			1
	ボイラー技士		1					1			
	電気工事士		6			1	2	1	1		1
	予防技術検定		6					3	1	2	
	予防技術資格者		63		6	21	29	4	3		
警防 関係	潜水土		41			5	11	9	5	7	4
	小型船舶操縦士		31			8	13	6	4		
	酸素欠乏危険作業主任者		11				3	6			2
	高圧ガス製造保安責任者		4		1	1	2				
	ガス溶接作業主任者		5			1	3	1			
	毒物劇物取扱者		2			1		1			
	火薬取扱主任者		1				1				
	特定化学物質等作業主任者		17			5	8	3			1
	玉掛技能者		83			11	30	22	12	5	3
	移動式クレーン		79			10	31	22	11	5	
救急 関係	救急隊員(課程)		117		2	30	61	17	7		
	救急隊員(標準課程)		55				1	11	15	14	14
	救急救命士		79		1	11	27	11	16	5	8
	気管挿管認定救急救命士		30				16	8	6		
	薬剤投与認定救急救命士		46				16	11	14	3	2
	J P T E C		45			2	14	8	15	4	2
	I C L S		64			5	22	9	17	6	5
	P S L S		53			4	22	11	11	3	2
		応急手当指導員		199	1	6	33	64	29	27	18
通信 関係	第2級陸上特殊無線技士		206	1	6	33	64	29	27	18	28
	航空特殊無線技士		6			1	2	3			
総務	衛生管理者		3		1	1	1				

予 防 編

防火対象物..... 6 , 7 7 4 棟
危険物施設..... 1 , 0 3 1 施設



防火管理者講習会

防火対象物の状況

(平成25年3月31日現在)

防火対象物		市町	合計	西脇市	加西市	加東市	多可町
1	イ	劇場・映画館等	6	2	1	2	1
	ロ	公会堂・集会場	176	70	14	78	14
2	イ	キャバレー・カフェ等	2	1			1
	ロ	遊技場・ダンスホール	19	7	5	5	2
	ハ	風俗営業等					
	ニ	カラオケボックス・漫画喫茶	1	1			
3	イ	待合・料理店等	4	1	2		1
	ロ	飲食店	207	53	86	53	15
4		百貨店・マーケット等	373	166	108	65	34
5	イ	旅館・ホテル・宿泊所等	85	21	10	41	13
	ロ	寄宿舎・下宿・共同住宅	1,060	308	235	479	38
6	イ	病院・診療所・助産所	105	38	34	22	11
	ロ	特別養護老人ホーム等	61	10	14	12	25
	ハ	老人デイサービスセンター等	116	21	39	29	27
	ニ	幼稚園・盲学校・聾学校等	38	6	17	8	7
7		小・中・高・大学・専門学校	208	60	71	66	11
8		図書館・博物館・美術館等	13	5	1	2	5
9	イ	特殊浴場					
	ロ	公衆浴場	7	4	1	2	
10		車両の停車場					
11		神社・寺院・教会	89	13	24	47	5
12	イ	工場・作業場	1,758	547	492	456	263
	ロ	映画スタジオ等	5			4	1
13	イ	自動車車庫・駐車場	93	37	28	23	5
	ロ	飛行機等の格納庫					
14		倉庫	905	271	341	202	91
15		前各号に該当しない事業所	900	237	335	208	120
16	イ	複合用途対象物のうち特定対象物	431	153	93	129	56
	ロ	イ以外の複合用途対象物	95	44	23	17	11
17		重要文化財等の建造物	17		3	14	
合計			6,774	2,076	1,977	1,964	757

防火管理者の選任状況

(平成25年3月31日現在)

防火対象物	署	法第8条 該当対象物	届出 対象物	西脇消防署		加西消防署		加東消防署		多可消防署		
				法第8条 該当対象物	届出 対象物	法第8条 該当対象物	届出 対象物	法第8条 該当対象物	届出 対象物	法第8条 該当対象物	届出 対象物	
1	イ	劇場・映画館等	6	6	2	2	1	1	2	2	1	1
	ロ	公会堂・集会場	136	48	59	14	12	7	52	17	13	10
2	イ	キャバレー・カフェ等	1	1	1	1						
	ロ	遊技場・ダンスホール	14	12	6	6	3	2	4	4	1	
	ハ	風俗営業等										
3	イ	待合・料理店等	4	4	1	1	3	3				
	ロ	飲食店	183	100	43	15	65	45	67	40	8	
4		百貨店・マーケット等	256	143	120	76	65	26	44	20	27	21
5	イ	旅館・ホテル・宿泊所等	46	45	10	10	6	6	19	18	11	11
	ロ	寄宿舎・下宿・共同住宅	117	65	18	14	38	17	50	30	11	4
6	イ	病院・診療所・助産所	30	28	13	12	7	7	6	6	4	3
	ロ	特別養護老人ホーム等	45	44	14	14	11	11	10	9	10	10
	ハ	老人デイサービスセンター等	70	69	14	14	25	25	18	18	13	12
ニ	幼稚園・盲学校・聾学校等	24	24	5	5	12	12	3	3	4	4	
7		小・中・高・大学・専門学校	63	62	15	15	19	19	18	17	11	11
8		図書館・博物館・美術館等	8	5	4	2	1	1	1	1	2	1
9	イ	特殊浴場										
	ロ	公衆浴場	3	3	1	1	1	1	1	1		
10		車両の停車場										
11		神社・寺院・教会	34	10	6	4	14	2	12	4	2	
12	イ	工場・作業場	163	150	31	27	65	65	52	47	15	11
	ロ	映画スタジオ等	1						1			
13	イ	自動車車庫・駐車場										
	ロ	飛行機等の格納庫										
14		倉庫	17	14	1	1	7	7	3	2	6	4
15		前各号に該当しない事業所	281	154	38	36	135	39	44	38	64	41
16	イ	複合用途対象物のうち特定対象物	221	101	86	34	44	21	66	30	25	16
	ロ	イ以外の複合用途対象物	4	1					1		3	1
17		重要文化財等の建造物										
合計			1,728	1,090	489	305	534	317	474	307	231	161

防火対象物の査察状況

(平成24年度)

防火対象物		署	対象物数	査察数	西脇消防署		加西消防署		加東消防署		多可消防署	
					対象物	査察数	対象物	査察数	対象物	査察数	対象物	査察数
1	イ	劇場・映画館等	6		2		1		2		1	
	ロ	公会堂・集会場	176	11	70	1	14	1	78	4	14	5
2	イ	キャバレー・カフェ等	2		1						1	
	ロ	遊技場・ダンスホール	19	2	7	2	5		5		2	
	ハ	風俗営業等										
3	イ	待合・料理店等	4		1		2				1	
	ロ	飲食店	207	14	53	5	86	2	53	5	15	2
4		百貨店・マーケット等	373	54	166	40	108	4	65	6	34	4
5	イ	旅館・ホテル・宿泊所等	85	36	21	10	10	5	41	12	13	9
	ロ	寄宿舎・下宿・共同住宅	1,060	3	308		235	1	479	1	38	1
6	イ	病院・診療所・助産所	105	4	38	1	34		22	3	11	
	ロ	特別養護老人ホーム等	61	46	10	7	14	14	12	8	25	17
	ハ	老人デイサービスセンター等	116	14	21	1	39	2	29	1	27	10
ニ	幼稚園・盲学校・聾学校等	38	3	6		17		8	1	7	2	
7		小・中・高・大学・専門学校	208	21	60	1	71		66	6	11	14
8		図書館・博物館・美術館等	13		5		1		2		5	
9	イ	特殊浴場										
	ロ	公衆浴場	7	1	4		1	1	2			
10		車両の停車場										
11		神社・寺院・教会	89	3	13	2	24		47	1	5	
12	イ	工場・作業場	1,758	21	547	2	492	10	456	2	263	7
	ロ	映画スタジオ等	5						4		1	
13	イ	自動車車庫・駐車場	93		37		28		23		5	
	ロ	飛行機等の格納庫										
14		倉庫	905	4	271		341	2	202		91	2
15		前各号に該当しない事業所	900	9	237	1	335	1	208	1	120	6
16	イ	複合用途対象物のうち特定対象物	431	16	153	3	93	4	129	4	56	5
	ロ	イ以外の複合用途対象物	95	2	44		23	1	17		11	1
17		重要文化財等の建造物	17	3			3		14	3		
合計			6,774	267	2,076	76	1,977	48	1,964	58	757	85

火災予防条例に基づく各種届出状況

(平成24年度)

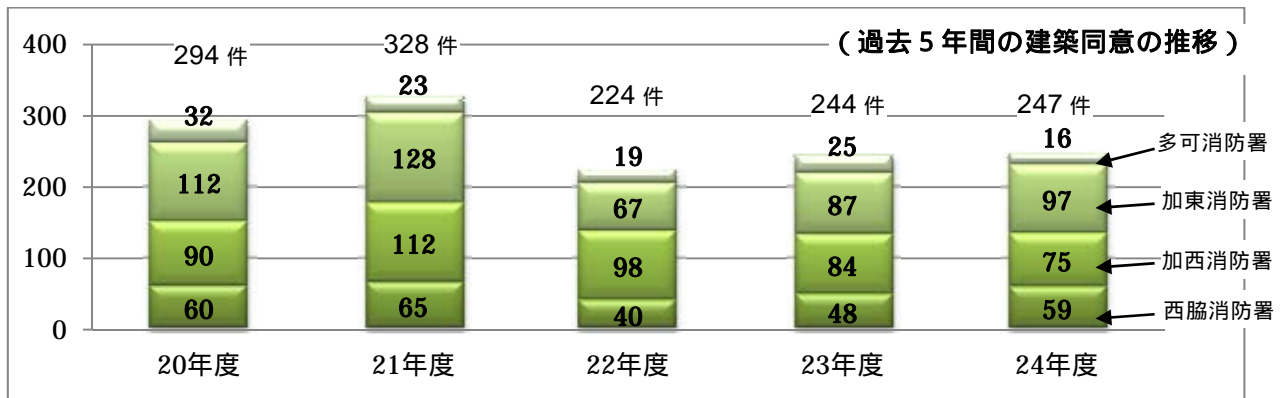
各種届出	署	合計	西脇消防署	加西消防署	加東消防署	多可消防署
禁止行為の解除承認申請		21	5	9	3	4
防火対象物使用開始(変更)届		156	41	57	42	16
火を使用する設備等の設置(変更)届		11	2		3	6
サウナ設備設置届						
燃料電池・変電・発電・蓄電池設置届		79	14	19	38	8
ネオン管灯設備設置届						
水素ガスを充てんする気球の設置届						
火災とまぎらわしい煙又は火炎を発生 おそれのある行為の届		423	109	130	123	61
煙火打ち上げ・仕掛け届		32	5	5	13	9
催物開催届		22	7	3	3	9
水道断・減水届		1	1			
道路工事・占用届		151	49	53	30	19
少量危険物・指定可燃物貯蔵取扱い(変更)届		64	14	19	19	12
少量危険物・指定可燃物貯蔵取扱い廃止届		19	4	8	5	2
タンクの水張・水圧検査申請		6		4	1	1
消防用設備等工事計画届		153	76	24	48	5
消防用設備等設置計画書		261	58	39	155	9
少量危険物等タンク検査済証		2		2		
基準の特例適用申請		8	1	5	2	
合計		1,409	386	377	485	161

火災予防条例以外の各種届出等状況

(平成24年度)

各種届出	署	合計	西脇消防署	加西消防署	加東消防署	多可消防署
防火管理者選任(解任)届		283	67	84	95	37
消防計画(防火管理に係る)		356	93	127	95	41
防災管理者選任(解任)届		4		3	1	
消防計画(防災管理に係る)		4		3	1	
自衛消防組織設置(変更)届出書		3	1	2		
消火訓練・避難訓練通報		548	167	173	131	77
防火自主点検結果						
消火設備設置届		154	40	51	53	10
警報設備設置届		200	51	66	63	20
避難設備設置届		121	32	42	36	11
消火活動上必要な施設		3		1	2	
圧縮アセチレンガス等の貯蔵・取扱い		34	4	14	15	1
合計		1,710	455	566	492	197

建築同意事務処理状況



(平成24年度)

同意事務	署	合計	西脇消防署	加西消防署	加東消防署	多可消防署
新築	築	213	54	69	77	13
増築	築	27	3	5	16	3
改築	築	2	1		1	
移転	転					
修繕	繕					
模様替用途変更		2	1	1		
その他		3			3	
合計		247	59	75	97	16

事業所等訓練指導状況

(平成24年度)

訓練	署	合計	西脇消防署	加西消防署	加東消防署	多可消防署
訓練回数		211	55	63	59	34
参加人員		24,293	7,526	6,787	6,547	3,433

住宅用火災警報器設置調査状況

(平成25年3月31日現在)

設置状況	市町	合計	西脇市	加西市	加東市	多可町
調査戸数		14,179	8,384	172	3,684	1,939
設置戸数		10,453	6,552	138	2,301	1,462
設置率(%)		73.7	78.1	80.2	62.5	75.4

防火管理講習の受講状況

講習区分	年度	20年度	21年度	22年度	23年度	24年度
甲種防火管理講習		112	129	118	96	104
乙種防火管理講習		5	2		1	4
甲種防火管理再講習		14	14	15	15	11
合計		131	145	133	112	119

自主防火防災組織等の状況

1 防火（安全）協会

防火思想の普及徹底と会員相互の連絡強調を図り自主防災体制の確立を期するとともに、安全な街づくりに寄与することを目的として活動しています。

連合会は、各防火協会の連携と親睦を図り、共通の問題を協議し、消防行政に協力すると共に、広く防火思想の普及高揚と地域社会の発展に寄与することを目的としています。

名 称	設立年月日	事務局
北はりま防火協会連合会	平成24年4月1日	消防本部予防課
西脇多可防火協会	昭和43年7月1日	西脇消防署
加西市防火協会	昭和47年6月1日	加西消防署
加東防火安全協会	昭和48年4月1日	加東消防署

2 婦人防火クラブ

家庭で火を使う機会の多い主婦の防火意識を高め、家庭からの火災を減少させることを目的として、各地区に結成されています。

婦人防火クラブでは、火を使用する器具の正しい使い方、初期消火の方法等について講習会を開くなど、防火活動に務めています。

名 称	設立年月日	事務局
西脇多可婦人防火クラブ連絡協議会	昭和57年5月8日	西脇消防署
西脇市婦人防火クラブ	平成17年10月1日	
多可町婦人防火クラブ	平成17年11月1日	
加西市婦人防火クラブ連合会	昭和63年9月25日	加西消防署
笠屋婦人消防隊	昭和63年9月25日	
加東市婦人防火クラブ	昭和59年9月1日	加東消防署

3 少年消防クラブ

少年消防クラブは、小学生・中学生を対象に、身近な生活の中から火災・災害を予防する方法等を学ぶことを目的として結成されています。

クラブ員は、消防教室の体験学習を通じ、校内はもちろんのこと、地域での防災活動に一役かっています。

西脇消防署

名 称	設立年月日
比延小学校	昭和49年4月1日
中町北小学校	昭和58年5月1日
八千代北小学校	昭和50年4月1日
福地少年夜警団	平成3年4月1日

加西消防署

名 称	設立年月日
北条小学校	昭和31年1月15日
北条東小学校	平成2年4月1日
富田小学校	昭和37年4月1日
賀茂小学校	昭和49年11月16日

加西消防署（続き）

名 称	設立年月日
下里小学校	昭和49年11月16日
九会小学校	昭和49年11月16日
富合小学校	昭和49年11月16日
日吉小学校	昭和49年11月16日
宇仁小学校	昭和36年4月1日
西在田小学校	昭和49年11月16日
泉小学校	昭和49年11月16日
北条中学校	昭和49年11月16日
善防中学校	昭和49年11月16日
加西中学校	昭和49年11月16日
泉中学校	昭和49年11月16日

4 幼年消防クラブ

幼年消防クラブは、幼稚園児・保育園児を対象に、生活になくてはならない「火」について正しい「しつけ」をするとともに、消防の仕事にふれさせることは、「防災への第一歩」となる大切な知恵だという考えから生まれました。

主な活動内容は、防火映画会・防火のつどい等をとおして火災予防の普及啓発に努めています。

西脇消防署

名 称	設立年月日
西脇幼稚園	昭和57年12月1日
重春幼稚園	昭和57年12月1日
日野幼稚園	昭和57年12月1日
比延幼稚園	昭和57年12月1日
双葉幼稚園	昭和57年12月1日
芳田幼稚園	昭和57年12月1日
楠丘幼稚園	昭和57年12月1日
桜丘幼稚園	昭和57年12月1日
中町幼稚園	昭和57年12月1日
キッズランドかみ	昭和57年12月1日
キッズランドやちよ	昭和57年12月1日
日野保育園	昭和57年12月1日
どれみ保育園	昭和60年3月1日
比延保育園	昭和60年11月20日
西脇保育園	平成元年4月28日
黒田庄保育園	平成2年4月1日
あさか保育園	平成10年4月1日

加東消防署

名 称	設立年月日
社保育園	昭和58年10月18日
米田保育園	昭和58年10月18日
三草保育園	昭和58年10月18日
鴨川保育園	昭和58年10月18日
椿山保育園	昭和58年10月18日
泉保育園	昭和58年10月18日
正覚坊保育園	昭和58年10月18日
東古瀬保育園	昭和58年10月18日
たきの愛児園	昭和58年10月18日
河高保育園	昭和58年10月18日
高岡育児園	昭和58年10月18日
加茂保育所	昭和58年10月18日
東条保育園	昭和58年10月18日
秋津保育園	昭和58年10月18日
緑ヶ丘保育園	昭和58年10月18日
社幼稚園	昭和58年10月18日
福田幼稚園	昭和58年10月18日
兵庫教育大学 附属幼稚園	昭和58年10月18日

加西消防署

名 称	設立年月日
北条保育園	昭和61年11月1日
富田保育所	昭和61年11月1日
多聞保育園	昭和61年11月1日
善防保育所	昭和61年11月1日
白竜こども園	昭和61年11月1日

市町別危険物施設数

(平成25年3月31日現在)

危険物施設		市 町				
		合 計	西脇市	加西市	加東市	多可町
製 造 所		15		1	12	2
貯 蔵 所	屋内貯蔵所	176	35	50	78	13
	屋外タンク貯蔵所	163	46	39	62	16
	屋内タンク貯蔵所	47	22	4	12	9
	地下タンク貯蔵所	185	28	57	78	22
	簡易タンク貯蔵所	3		2	1	
	移動タンク貯蔵所	84	15	33	27	9
	屋外貯蔵所	23	1	4	18	
	小 計	681	147	189	276	69
取 扱 所	給油取扱所	176	33	58	60	25
	うちセルフ	21	5	6	8	2
	販売取扱所	3	2	1		
	一般取扱所	156	29	48	62	17
	小 計	335	64	107	122	42
合 計		1,031	211	297	410	113

倍数別危険物施設数

(平成25年3月31日現在)

危険物施設 倍 数	合 計	製 造 所	貯 蔵 所							取 扱 所		
			屋 内 貯 蔵 所	屋 外 タ ン ク 貯 蔵 所	屋 内 タ ン ク 貯 蔵 所	地 下 タ ン ク 貯 蔵 所	簡 易 タ ン ク 貯 蔵 所	移 動 タ ン ク 貯 蔵 所	屋 外 タ ン ク 貯 蔵 所	給 油 取 扱 所	販 売 取 扱 所	一 般 取 扱 所
5 倍以下	395	1	96	38	24	67	3	58	6	25		77
5 倍を超え10倍以下	231	3	35	58	14	48		4	9	19		41
10 " 50 "	251	2	29	56	9	55		9	8	52	3	28
50 " 100 "	63	8	5	4		8		13		18		7
100 " 150 "	32	1	8	3		1				17		2
150 " 200 "	26		2	1		3				20		
200 " 1,000 "	33		1	3		3				25		1
1,000 " 5,000 "												
5,000 " 10,000 "												
10,000倍を超えるもの												
合 計	1,031	15	176	163	47	185	3	84	23	176	3	156

市町別危険物施設許可等状況

(平成24年度)

危険物施設		市 町		合 計	西 脇 市	加 西 市	加 東 市	多 可 町
		設 置	許 可 完 成					
製 造 所	設 置	許 可						
		完 成						
	変 更	許 可	7			4	3	
		完 成	5			4	1	
仮使用承認			7			4	3	
貯 蔵 所	屋 内 貯 蔵 所	設 置	許 可	2		1	1	
			完 成	2		1	1	
	変 更	許 可	1			1		
		完 成	1			1		
	仮使用承認			1		1		
	屋 外 タ ン ク 貯 蔵 所	設 置	許 可					
			完 成					
		変 更	許 可	3	2		1	
	完 成		2	1		1		
	仮使用承認			2	1		1	
	屋 内 タ ン ク 貯 蔵 所	設 置	許 可					
			完 成					
		変 更	許 可					
	完 成							
	仮使用承認							
	地 下 タ ン ク 貯 蔵 所	設 置	許 可	2			2	
			完 成	1			1	
		変 更	許 可	3		1	2	
			完 成	2		1	1	
		仮使用承認			1	1		
簡 易 タ ン ク 貯 蔵 所	設 置	許 可						
		完 成						
	変 更	許 可						
完 成								
仮使用承認								
移 動 タ ン ク 貯 蔵 所	設 置	許 可	1			1		
		完 成	1			1		
	変 更	許 可	4	1	2		1	
		完 成	4		2	1	1	
	仮使用承認							
屋 外 貯 蔵 所	設 置	許 可						
		完 成						
	変 更	許 可						
完 成								
仮使用承認								

市町別危険物施設許可等状況（続き）

（平成25年3月31日現在）

危険物施設		市 町		合 計	西脇市	加西市	加東市	多可町
		設置	変更					
取 扱 所	給油取扱所	設置	許可	1			1	
			完成	1			1	
		変更	許可	44	6	17	9	12
			完成	39	5	15	8	11
		仮使用承認	41	6	14	9	12	
	販売取扱所	設置	許可					
			完成					
		変更	許可					
			完成					
		仮使用承認						
	一般取扱所	設置	許可	3		2	1	
			完成	3		2	1	
		変更	許可	16	3	9	4	
			完成	14	3	7	4	
		仮使用承認	15	3	10	2		
合 計	設置	許可	9		3	6		
		完成	8		3	5		
	変更	許可	78	12	29	21	16	
		完成	67	9	25	20	13	
	仮使用承認	67	10	25	17	15		

消防署別危険物施設査察状況

（平成24年度）

危険物施設		合 計	市 町			
			西脇消防署	加西消防署	加東消防署	多可消防署
製 造 所		17			12	5
貯 蔵 所	屋内貯蔵所	34	2	8	20	4
	屋外タンク貯蔵所	45	17	7	19	2
	屋内タンク貯蔵所	8	6	1	1	
	地下タンク貯蔵所	42	10	12	17	3
	簡易タンク貯蔵所					
	移動タンク貯蔵所	52	1	32	18	1
	屋外貯蔵所	12		1	11	
	小 計	193	36	61	86	10
取 扱 所	給油取扱所	76	30	14	10	22
	販売取扱所					
	一般取扱所	36	19	4	10	3
	小 計	112	49	18	20	25
合 計		322	85	79	118	40

市町別危険物施設申請・届出状況

(平成24年度)

申請・届出	市 町	合 計	西脇市	加西市	加東市	多可町
仮貯蔵・仮取扱承認申請		3			3	
譲 渡 引 渡 届		4	1	1	1	1
品名、数量又は指定数量の倍数変更届		27	7	9	6	5
廃 止 届		24	3	7	7	7
危険物保安監督者選任・解任届		86	16	34	23	13
予防規程制定(変更)認可申請		11	3	4		4
軽 微 変 更 届		220	38	80	78	24
製 造 所 等 作 業 届						
危険物取扱作業従事者届		64	30	8	13	13
危険物基準の特例適用申請		3		1		2
合 計		442	98	144	131	69

液化石油ガス・高圧ガス・火薬類(移譲事務)

1 消防署別液化石油ガス届出状況

(平成24年度)

届出	署	合 計	西脇消防署	加西消防署	加東消防署	多可消防署
液化石油ガス	容 器	6	4		2	
設備工事届	バルク	5	2	3		
合 計		11	6	3	2	

2 消防署別立入検査状況

施設	署	合 計	西脇消防署	加西消防署	加東消防署	多可消防署
液化石油ガス設備工事		8	6		2	
一般高圧ガス消費場所		23	6	6	6	5
火薬庫・庫外貯蔵所		8		7		1
合 計		39	12	13	8	6

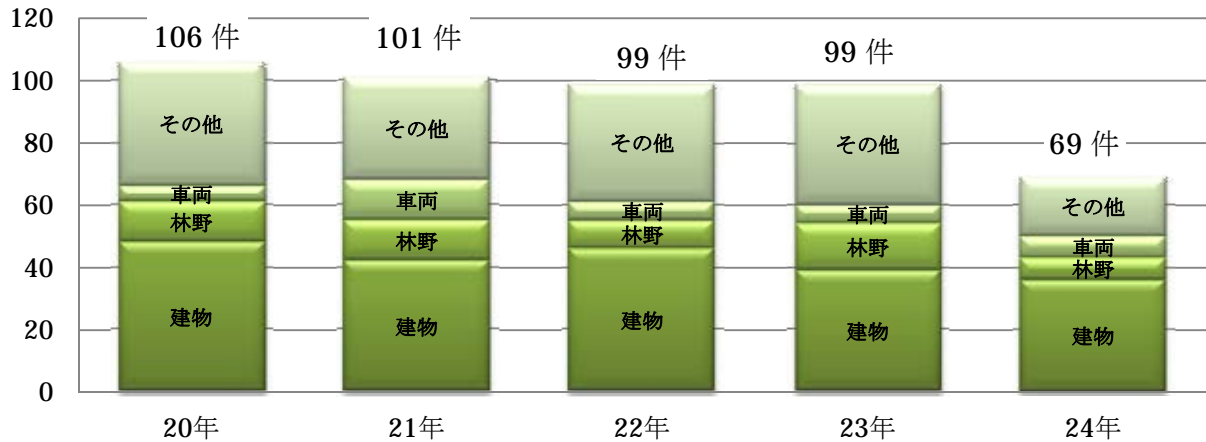
警 防 編

火災発生件数	69件
火災損害額	148,595千円
救急出動件数	6,117件
救急搬送人員	5,806人
救助件数	131件
119番受信件数	23,815件



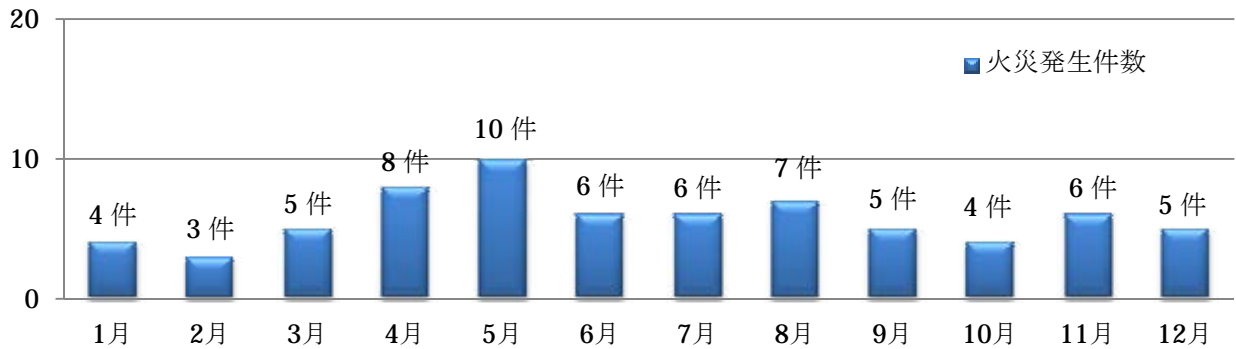
消防本部指揮支援車

過去5年間の火災発生の推移



市町	年	平成20年	平成21年	平成22年	平成23年	平成24年
	西脇市		31	35	26	26
	建物火災	15	18	14	11	9
	林野火災		4	2	5	
	車両火災	1	4	2	2	3
	その他火災	15	9	8	8	3
加西市		24	26	42	29	23
	建物火災	11	9	18	11	14
	林野火災	3	3	6	4	2
	車両火災		4	3	1	1
	その他火災	10	10	15	13	6
加東市		40	26	22	30	24
	建物火災	17	7	9	10	8
	林野火災	8	5	1	6	5
	車両火災	4	4	1	3	2
	その他火災	11	10	11	11	9
多可町		11	14	9	14	7
	建物火災	5	8	5	7	5
	林野火災	2	1			
	車両火災		1			1
	その他火災	4	4	4	7	1
合計		106	101	99	99	69
	建物火災	48	42	46	39	36
	林野火災	13	13	9	15	7
	車両火災	5	13	6	6	7
	その他火災	40	33	38	39	19

月別火災発生件数及び損害額



(損害額: 千円)

月	市町	平成24年					平成23年 (B)	増減 (A)-(B)
		西脇市	加西市	加東市	多可町	合計 (A)		
1月	件数	1	2	1		4	10	▲6
	損害額	20	8	1,759		1,787	56,078	▲54,291
2月	件数	1		2		3	15	▲12
	損害額	736		0		736	37	699
3月	件数			5		5	8	▲3
	損害額			26,234		26,234	1,471	24,763
4月	件数	3	3	2		8	21	▲13
	損害額	11,548	8,989	3,451		23,988	19,954	4,034
5月	件数		2	6	2	10	8	2
	損害額		0	0	375	375	6,716	▲6,341
6月	件数	1	2	2	1	6	1	5
	損害額	0	83	1	87	171	20,413	▲20,242
7月	件数	1	3		2	6	7	▲1
	損害額	391	2,276		4,892	7,559	12,695	▲5,136
8月	件数	3	1	1	2	7	4	3
	損害額	23,298	0	3,360	50	26,708	16	26,692
9月	件数	2	2	1		5	6	▲1
	損害額	77	10,980	4		11,061	89,953	▲78,892
10月	件数		2	2		4	7	▲3
	損害額		9,638	56		9,694	10,389	▲695
11月	件数	2	3	1		6	5	1
	損害額	258	30,748	225		31,231	10,830	20,401
12月	件数	1	3	1		5	7	▲2
	損害額	1,808	7,149	94		9,051	2,380	6,671
合計	件数	15	23	24	7	69	99	▲30
	損害額	38,136	69,871	35,184	5,404	148,595	230,932	▲82,337

(▲はマイナス)

市町別火災状況

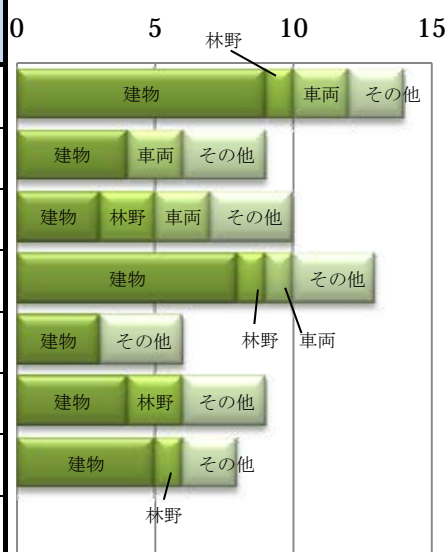
区分	市町	平成24年				合 計 (A)	平成23年 (B)	増 減 (A)-(B)
		西脇市	加西市	加東市	多可町			
出火件数合計 (件)		15	23	24	7	69	99	▲30
建物		9	14	8	5	36	39	▲3
林 野		0	2	5		7	15	▲8
車 両		3	1	2	1	7	6	1
その他		3	6	9	1	19	39	▲20
焼損棟数 (棟)		13	14	13	5	45	47	▲2
全 焼		5	2	4		11	8	3
半 焼		2	4		1	7	5	2
部分焼		3	3	2	4	12	14	▲2
ぼ や		3	5	7		15	20	▲5
建物焼損面積 (㎡)		898	779	429	102	2,208	2,495	▲287
林野焼損面積 (a)			1	11		12	473	▲461
死 者 (人)		1	2			3	0	3
負傷者 (人)		4	10	1		15	7	8
り災世帯 (世帯)		9	8	5	1	23	28	▲5
全 損		3	3	2		8	3	5
半 損		1	4			5	1	4
小 損		5	1	3	1	10	24	▲14
り災人数 (人)		27	24	17	3	71	88	▲17
損害額 (千円)		38,136	69,871	35,184	5,404	148,595	230,932	▲82,337
建物		36,031	69,624	31,956	5,315	142,926	225,044	▲82,118
林 野							0	
車 両		1,847				1,847	5,558	▲3,711
その他		258	247	3,228	89	3,822	330	3,492
建物火災1件当たりの損害額 (千円)		4,003	4,973	3,995	1,063	3,970	5,770	▲1,800
建物火災1件当たりの焼損面積 (㎡)		100	56	54	20	61	64	▲3
出 火 率 (人口1万人当たり)		3.5	4.9	6.0	3.0	4.5	6.4	▲1.9

※人口は、住民基本台帳人口（各年 3月31日現在）に基づく数値による。

(▲はマイナス)

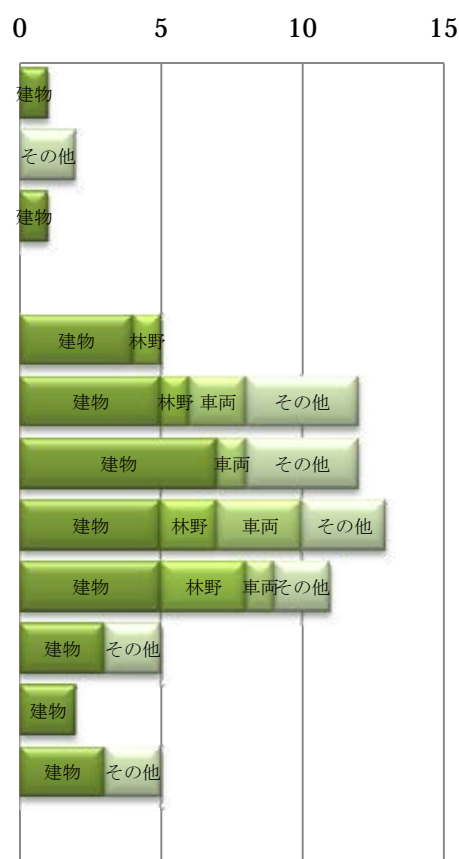
曜日別火災発生件数

種別 曜日	建物	林野	車両	その他	合計
月曜日	9	1	2	2	14
火曜日	4		2	3	9
水曜日	3	2	2	3	10
木曜日	8	1	1	3	13
金曜日	3			3	6
土曜日	4	2		3	9
日曜日	5	1		2	8
不明					
合計	36	7	7	19	69



覚知時間別火災発生件数

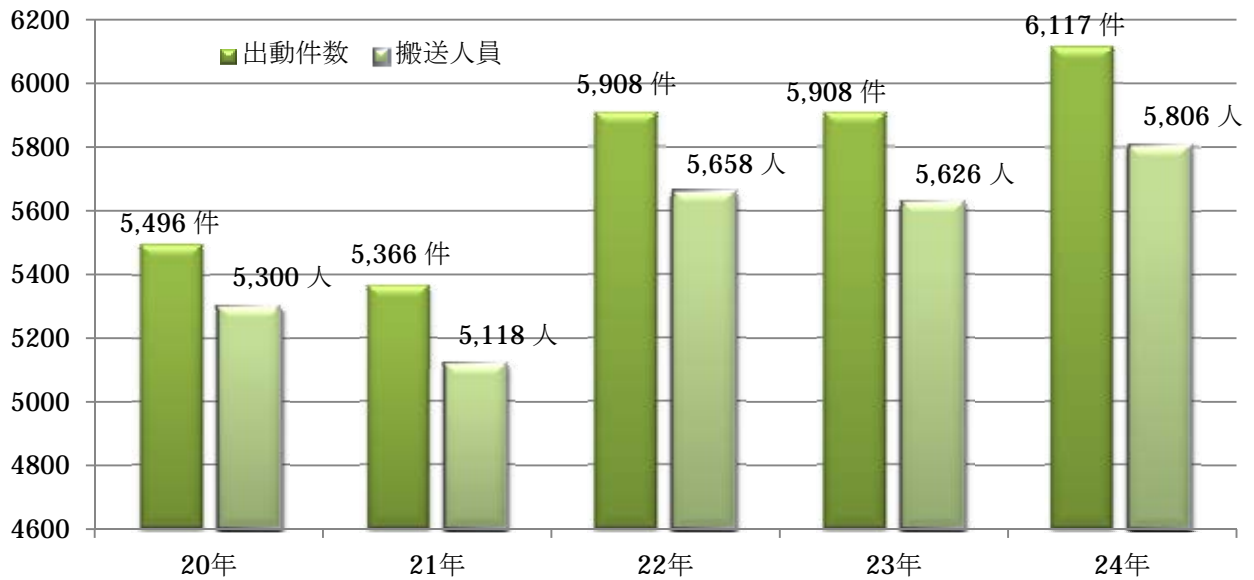
種別 時間	建物	林野	車両	その他	合計
0～ 2	1				1
2～ 4				2	2
4～ 6	1				1
6～ 8					0
8～10	4	1			5
10～12	5	1	2	4	12
12～14	7		1	4	12
14～16	5	2	3	3	13
16～18	5	3	1	2	11
18～20	3			2	5
20～22	2				2
22～24	3			2	5
不明					
合計	36	7	7	19	69



市町別出火原因別状況

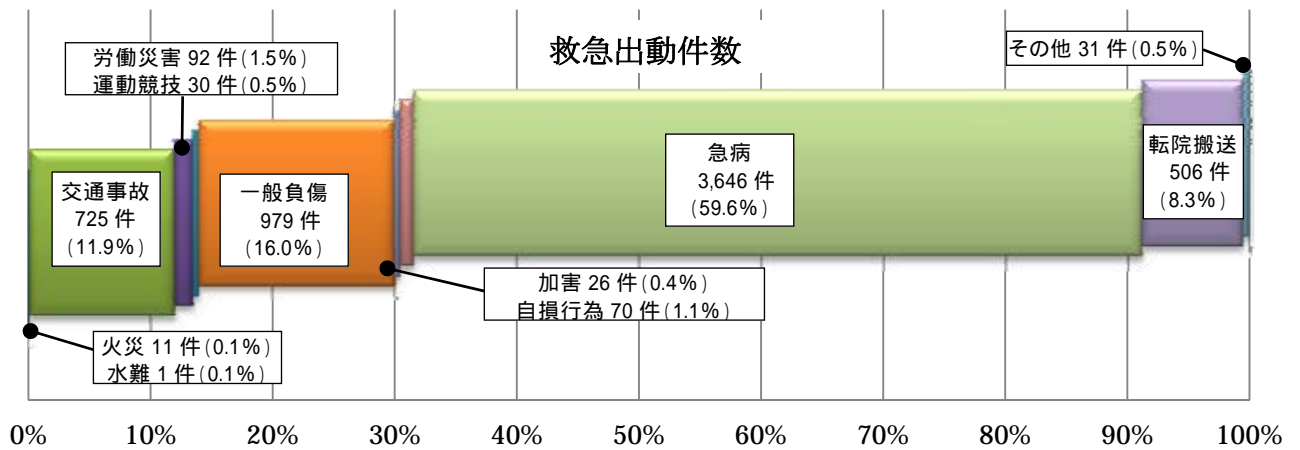
原因	市町				合計	0 5 10 15 20 25					
	西脇市	加西市	加東市	多可町							
たばこ			1		1	加東市					
マッチ・ライター		2			2	加西市					
こんろ	3	2		1	6	加西市 西脇市 多可町					
放火	3	2	1		6	加西市 西脇市 加東市					
放火の疑い	1	1	1		3	加西市 加東市					
炉	1	1			2	西脇市					
ストーブ	1	1			2	加西市 西脇市					
電気機器			1		1	加東市					
電気装置	1	2		2	5	加西市 多可町					
配線器具	1				1	西脇市					
たき火・焼却火		7	14		21	加西市 加東市					
衝突の火花			1		1	加東市					
溶接機・溶断器		1			1	加西市					
その他	2	1		2	5	加西市 多可町 西脇市					
不明	2	3	5	2	12	加西市 加東市 多可町					
合計	15	23	24	7	69						

過去5年間に於ける救急の推移



市町		年	平成20年	平成21年	平成22年	平成23年	平成24年
西脇市	出動件数		1,622	1,542	1,680	1,700	1,806
	搬送人員		1,541	1,455	1,592	1,623	1,707
加西市	出動件数		1,666	1,583	1,831	1,819	1,793
	搬送人員		1,611	1,528	1,748	1,727	1,721
加東市	出動件数		1,410	1,483	1,495	1,518	1,652
	搬送人員		1,369	1,405	1,447	1,444	1,534
多可町	出動件数		787	751	895	868	859
	搬送人員		768	725	866	830	837
管外	出動件数		11	7	7	3	7
	搬送人員		11	5	5	2	7
合計	出動件数		5,496	5,366	5,908	5,908	6,117
	搬送人員		5,300	5,118	5,658	5,626	5,806

署所別救急出動件数及び搬送人員

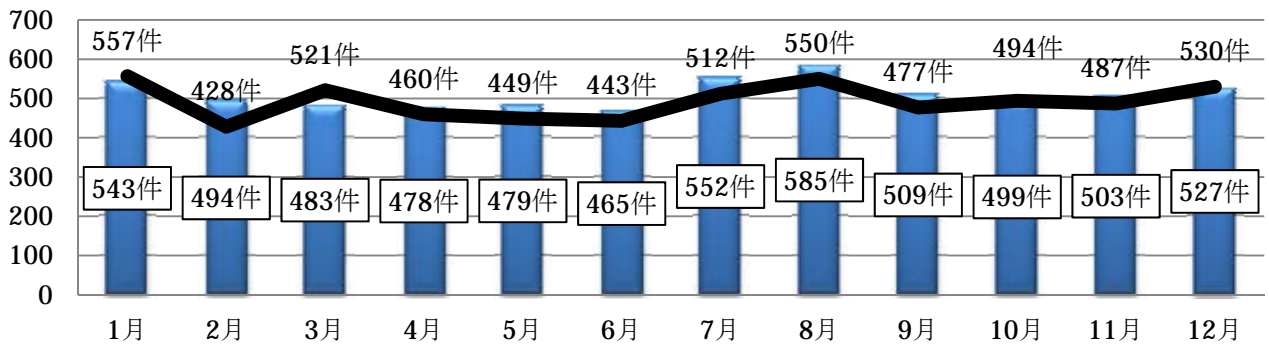


〔上段：出動件数〕
〔下段：搬送人員〕

出動区分		合	火	水	交	労	運	一	加	自	急	転	そ
署所		計	災	難	通	働	動	般	害	損	病	院	の
						災	競	負		行		送	他
						害	技	傷		為			
西脇市	西脇消防署	1,734	3		202	23	2	248	10	17	1,062	161	6
		1,638	3		225	23	2	235	9	9	971	160	1
	黒田庄駐在所	61			6	1	1	10		1	32	10	
		61			7	1	1	10		1	31	10	
加西市	加西消防署	980	4		127	7	3	153	2	14	534	131	5
		934	4		131	6	3	149	2	8	501	130	
	南分署	380			44	12	1	73	1	5	234	9	1
		375			50	12	1	72	1	4	226	9	
	北分署	429	1		40	8	2	69	1	3	292	12	1
		408	1		36	9	2	67	1	1	279	12	
加東市	加東消防署	1,230	3	1	164	21	19	206	8	18	677	97	16
		1,143	3	1	163	21	20	197	4	8	629	97	
	東条分署	426			49	12	1	93	1	6	248	14	2
		394			42	12	1	86	1	5	234	13	
多可町	多可消防署	787			83	6		110	3	6	513	66	
		767			88	6		108	2	4	494	65	
	加美駐在所	26			3			5			14	4	
		25			3			4			14	4	
	八千代駐在所	64			7	2	1	12			40	2	
		61			7	2	1	12			37	2	
合計		6,117	11	1	725	92	30	979	26	70	3,646	506	31
		5,806	11	1	752	92	31	940	20	40	3,416	502	1

月別・市町別救急出動件数

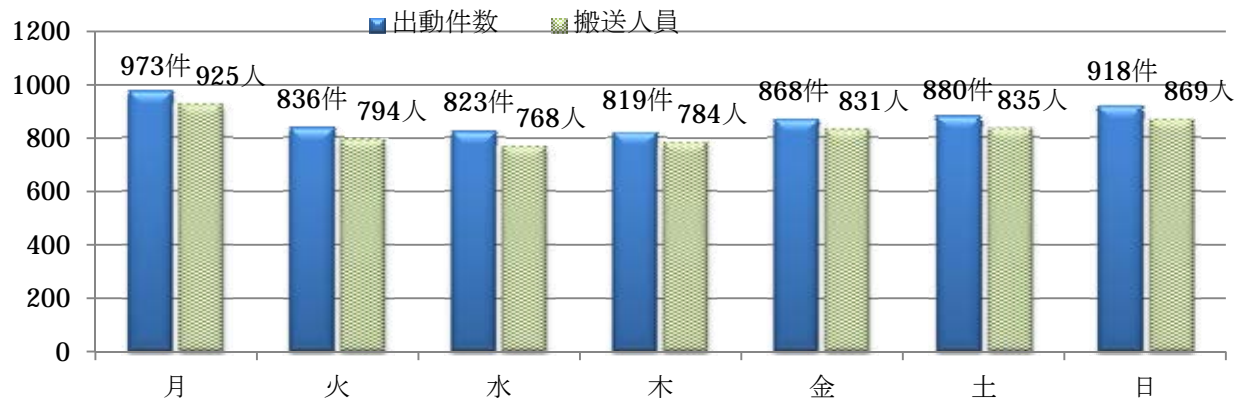
■ 24年 ● 23年



市町別		月別	合計	1月	2月	3月	4月	5月	6月	7月	8月	9月	10月	11月	12月
西脇市	24年	1,806	164	145	153	146	143	142	165	176	141	128	144	159	
	23年	1,700	166	106	148	116	140	114	143	161	143	148	154	161	
	増減	106	2	39	5	30	3	28	22	15	▲2	20	▲10	▲2	
加西市	24年	1,793	177	147	150	153	148	129	159	170	147	139	134	140	
	23年	1,819	181	155	147	134	129	137	164	166	134	134	163	175	
	増減	▲26	4	▲8	3	19	19	▲8	▲5	4	13	5	29	35	
加東市	24年	1,652	126	133	120	109	121	130	149	159	145	158	147	155	
	23年	1,518	121	99	139	131	117	127	144	138	142	138	97	125	
	増減	134	5	34	▲19	▲22	4	3	5	21	3	20	50	30	
多可町	24年	859	75	69	60	68	66	63	79	80	75	74	77	73	
	23年	868	89	68	87	79	62	65	61	84	58	74	73	68	
	増減	9	14	1	27	11	4	2	18	4	17	0	4	5	
管外	24年	7	1			2	1	1			1		1		
	23年	3					1				1			1	
	増減	4	1	0	0	2	0	1	0	▲1	1	0	1	▲1	
合計	24年	6,117	543	494	483	478	479	465	552	585	509	499	503	527	
	23年	5,908	557	428	521	460	449	443	512	550	477	494	487	530	
	増減	209	▲14	66	38	18	30	22	40	35	32	5	16	▲3	

(▲はマイナス)

事故種別・曜日別出動件数・搬送人員



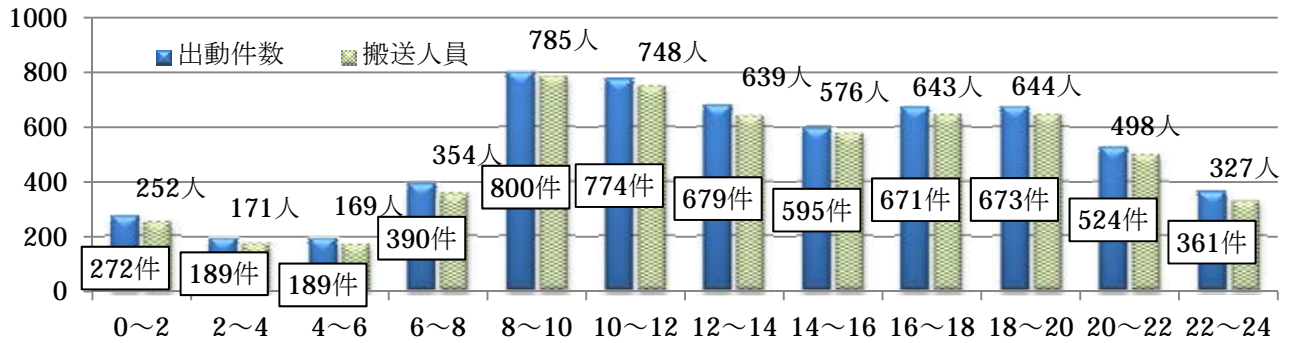
出動件数

種別 曜日	合計	火災	水難	交通	労働 災害	運動 競技	一般 負傷	加害	自損 行為	急病	その他	
											転院 搬送	その他
月曜日	973	2		102	15	2	156	2	12	572	104	6
火曜日	836	4		93	15	1	125		8	500	85	5
水曜日	823	2		129	16	1	112	5	12	473	70	3
木曜日	819	1		107	13	3	113	5	9	482	78	8
金曜日	868		1	102	13	1	162	2	9	483	92	3
土曜日	880			100	14	7	154	8	7	535	51	4
日曜日	918	2		92	6	15	157	4	13	601	26	2
合計	6,117	11	1	725	92	30	979	26	70	3,646	506	31

搬送人員

種別 曜日	合計	火災	水難	交通	労働 災害	運動 競技	一般 負傷	加害	自損 行為	急病	その他
月曜日	925	2		118	16	3	141	1	9	533	102
火曜日	794	3		91	15	2	119		5	473	86
水曜日	768	2		126	16	1	110	3	8	435	67
木曜日	784	1		116	12	3	110	5	4	455	78
金曜日	831		1	107	13	1	159	2	4	452	92
土曜日	835			101	14	7	148	5	5	504	51
日曜日	869	3		94	6	15	152	4	5	564	26
合計	5,806	11	1	753	92	32	939	20	40	3,416	502

事故種別・時間別出動件数・搬送人員



出動件数

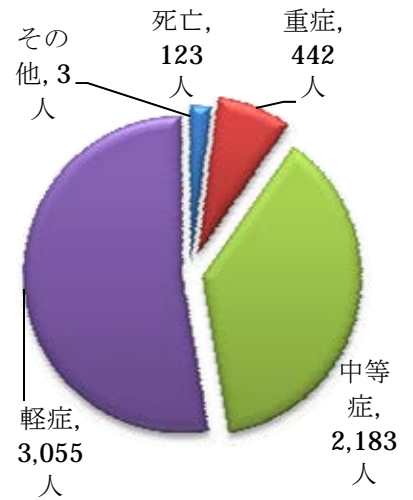
種別 時間	合計	火災	水難	交通	労働 災害	運動 競技	一般 負傷	加害	自行 損傷	急病	その他	
											転院 搬送	その他
0～2	272	3		19	1		35	3	2	200	6	3
2～4	189			16	2		17	3		146	3	2
4～6	189			17	2		18	1	4	143	4	
6～8	390			45	4		53		13	268	4	3
8～10	800	2		114	18	4	130	1	10	442	77	2
10～12	774	2		90	19	7	136		9	381	127	3
12～14	679	2		92	9	5	96	4	8	375	83	5
14～16	595			83	11	10	114	1	3	315	57	1
16～18	671	1	1	101	14	4	125	1	5	353	63	3
18～20	673			77	8		109	1	10	415	50	3
20～22	524	1		45	3		89	6	5	346	25	4
22～24	361			26	1		57	5	1	262	7	2
合計	6,117	11	1	725	92	30	979	26	70	3,646	506	31

搬送人員

種別 時間	合計	火災	水難	交通	労働 災害	運動 競技	一般 負傷	加害	自行 損傷	急病	その他	
											転院 搬送	その他
0～2	252	4		22	1		31	1	2	185		6
2～4	171			15	2		15	2		134		3
4～6	169			16	2		16	1	3	128		3
6～8	354			44	4		51		7	243		5
8～10	785	2		126	19	4	127	1	6	424		76
10～12	748	2		97	19	7	132		3	361		127
12～14	639	1		92	9	6	90	3	3	353		82
14～16	576			86	11	11	111	1	3	297		56
16～18	643	1	1	104	13	4	121	1	4	331		63
18～20	644			86	8		106		4	390		50
20～22	498	1		43	3		89	5	4	329		24
22～24	327			22	1		50	5	1	241		7
合計	5,806	11	1	753	92	32	939	20	40	3,416		502

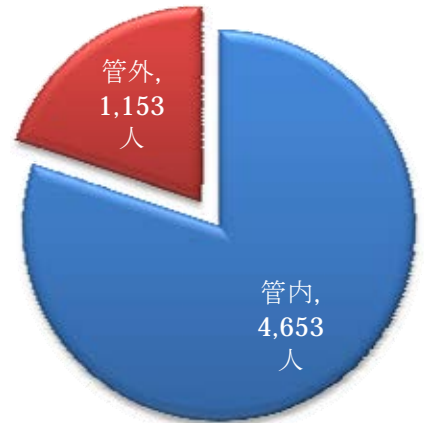
市町別・傷病程度別搬送人員

市町	西脇市	加西市	加東市	多可町	管外	合計
傷病程度						
死亡	34	35	33	20	1	123
重症	193	112	74	63		442
中等症	534	771	539	339		2,183
軽症	943	803	888	415	6	3,055
その他	3					3
合計	1,707	1,721	1,534	837	7	5,806



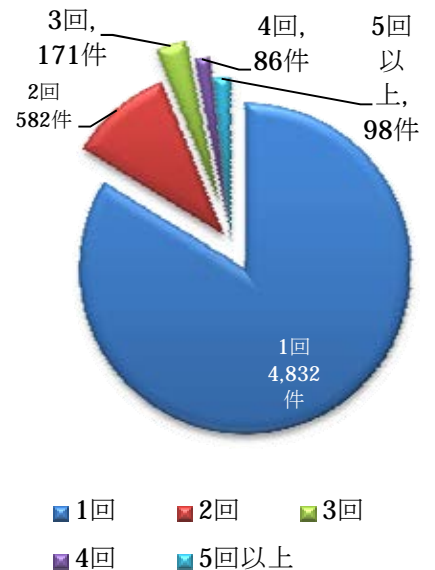
市町別・医療機関別搬送人員

市町	西脇市	加西市	加東市	多可町	管外	合計
医療機関						
管内小計	1,471	1,308	1,097	774	3	4,653
市立西脇病院	935	273	425	338	1	1,972
市立加西病院	65	976	100	58		1,199
加東市民病院	21	27	413	6	2	469
多可赤十字病院	23	2	4	168		197
大山病院	396	17	119	199		731
その他の病院	31	13	36	5		85
管外小計	236	413	437	63	4	1,153
三木市民病院	50	33	84	5		172
小野市民病院	29	56	143	3		231
その他の病院	157	324	210	55	4	750
合計	1,707	1,721	1,534	837	7	5,806



市町別・病院交渉回数

署	西脇市	加西市	加東市	多可町	管外	合計
回数						
1回	1,460	1,514	1,149	705	4	4,832
2回	155	84	252	91		582
3回	44	43	57	27		171
4回	17	27	34	8		86
5回	13	7	19	2		41
6回	8	7	5			20
7回	2	5	4	2		13
8回	2		2	1		5
9回	1	2	2	1		6
10回以上	2	8	3			13
合計	1,704	1,697	1,527	837	4	5,769
最高回数	15回	15回	14回	9回	1回	15回



救急隊の行った応急処置状況

処置 種別	対象 人員	合計	止血	固定	人工 呼吸	心マ ッサージ	心肺 蘇生	酸素 吸入	気道 確保	血圧 測定	心呼 吸音	血中 酸素	心電 図	その 他
急病	3,335	12,153	14	26	24	1	119	885	170	3,095	929	3,220	1,967	1,703
交通事故	736	2,656	37	337			3	86	5	715	240	725	165	343
一般負傷	911	3,064	89	167	9	1	25	87	30	845	135	871	222	583
その他	675	2,339	31	52	4		11	197	16	652	84	662	284	346
合計	5,657	20,212	171	582	37	2	158	1,255	221	5,307	1,388	5,478	2,638	2,975

救急救命士による特定行為実施状況

行為 種別	C P A 件数	除細動	気道確保		静脈路確保		心拍再開	社会復帰
			気管挿管		薬剤投与			
急病	117	12	104	9	81	11	16	3
交通事故	8	1	2		1			
一般負傷	21		19	5	20	7	5	1
その他	11		7		7		1	1
合計	157	13	132	14	109	18	22	5

現場到着所要時間別出動件数

時間 種別	3分未満	3分以上 5分未満	5分以上 10分未満	10分以上 20分未満	20分以上	合計	現場到着所要時間（分）		
							最 短	最 長	平 均
急病	62	309	2,230	1,006	39	3,646	0	29	8.2
交通	8	76	446	183	12	725	0	35	8.1
一般負傷	31	64	581	289	14	979	0	27	8.3
その他	23	141	450	143	10	767	0	49	7.2
合計	124	590	3,707	1,621	75	6,117	0	49	8.1

※入電から現場到着までの時間

収容所要時間別搬送人員

時間 種別	10分未満		10分以上 20分未満		20分以上 30分未満		30分以上 60分未満		60分以上 120分未満		120分以上		合計		収容所要時間 （分）		
	うち 管外		うち 管外		うち 管外		うち 管外		うち 管外		うち 管外		合計	うち 管外	最短	最長	平均
急病			86		902	8	2,072	372	326	224	30	20	3,416	624	12	191	40.0
交通			26		149	3	485	111	88	62	5	4	753	180	12	222	42.3
一般負傷			21		189		601	108	118	63	10	7	939	178	12	247	42.7
その他			39		153	10	394	159	106	91	6	6	698	266	10	242	42.1
合計			172		1,393	21	3,552	750	638	440	51	37	5,806	1,248	10	247	41.0

※入電から病院収容までの時間

救急講習実施状況

講習	年	平成20年	平成21年	平成22年	平成23年	平成24年
		普通救命講習	受講回数 134	123	153	142
	参加人員	2,415	2,270	2,750	2,260	1,930
上級救命講習	受講回数	2	1	1	1	1
	参加人員	14	8	16	4	11
普及員講習	受講回数	1	1	1	1	1
	参加人員	14	20	15	20	16
一般救急講習	受講回数	67	79	77	95	48
	参加人員	2,958	2,589	2,754	2,804	2,339
合 計	受講回数	204	204	232	239	177
	参加人員	5,401	4,887	5,535	5,088	4,296

普通救命講習 3時間～4時間の講習
 上級救命講習 8時間の講習
 普及員講習 3日間（24時間）の講習
 一般救急講習 上記以外の3時間未満の講習

管内公的機関のAED設置状況

（平成25年4月1日現在）

市町別	合計	西脇市	加西市	加東市	多可町
設置台数	167	54	40	44	29

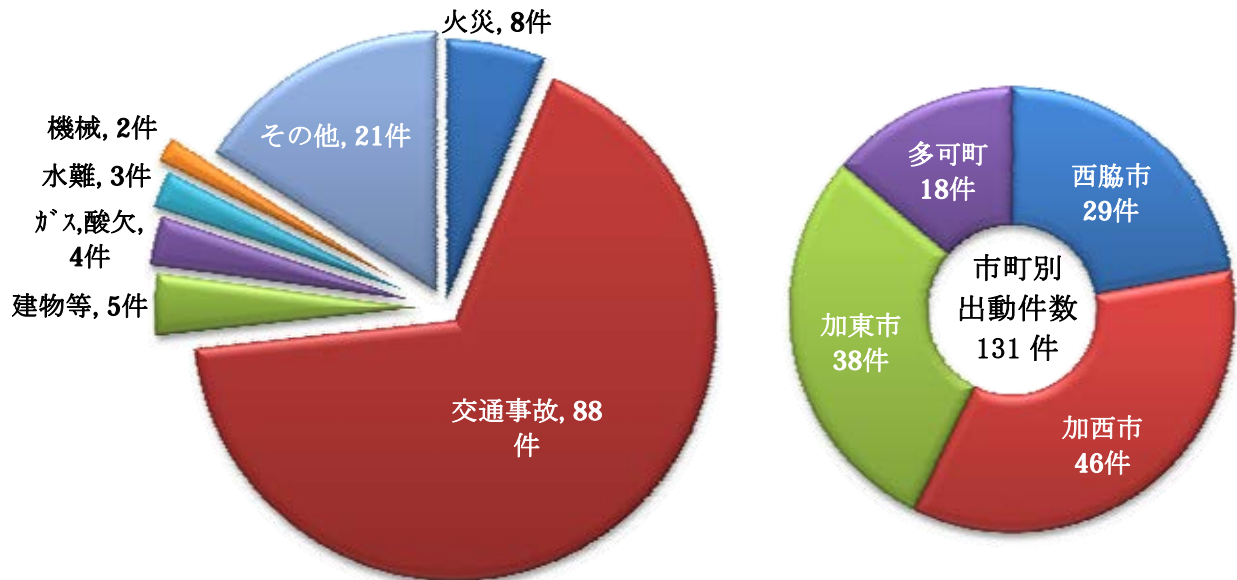
※公的機関（官公庁、学校、国・県関係）

バイスタンダーによる心肺蘇生法の実施率

年別	平成20年	平成21年	平成22年	平成23年	平成24年
心肺停止傷病者数	177	171	190	159	146
実施件数	62	88	81	75	49
実施率	35.0%	51.5%	42.6%	47.2%	33.6

※バイスタンダーとは、救急現場に居合わせた人のことです。

事故種別・救助出場件数・救助人員



種別 市町		合計	種別								
			火災	交通事故	水難事故	風水害等	機械	建物等	ガス及び酸欠	破裂事故	その他
西脇市	出動件数	29	5	18				1	1		4
	救助人員	12	1	8				1			2
加西市	出動件数	46	3	31	1		1	2	1		7
	救助人員	28		20	1		1	1			5
加東市	出動件数	38		25	2		1	2	2		6
	救助人員	23		15			1	1	2		4
多可町	出動件数	18		14							4
	救助人員	11		9							2
合計	出動件数	131	8	88	3		2	5	4		21
	救助人員	74	1	52	1		2	3	2		13

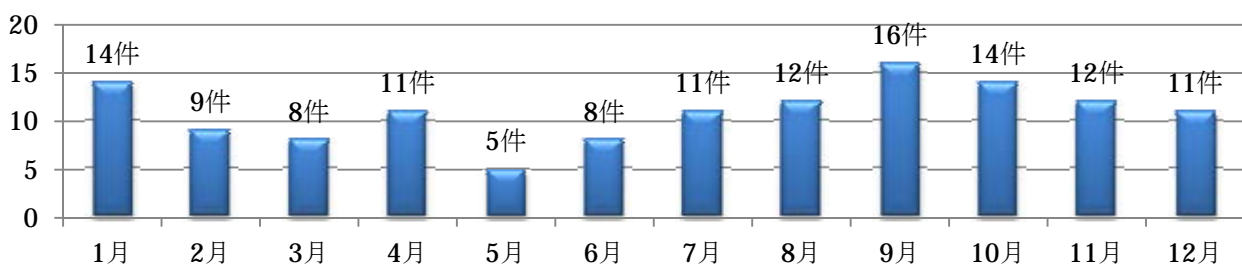
過去5年間の救助出動の推移



市町	年	平成20年	平成21年	平成22年	平成23年	平成24年
西脇市		28	42	33	42	29
加西市		61	25	37	56	45
加東市		29	24	34	28	37
多可町		18	20	10	14	18
中国道			5	2	1	2
管外※		1	2			1
合計		136	116	116	141	131

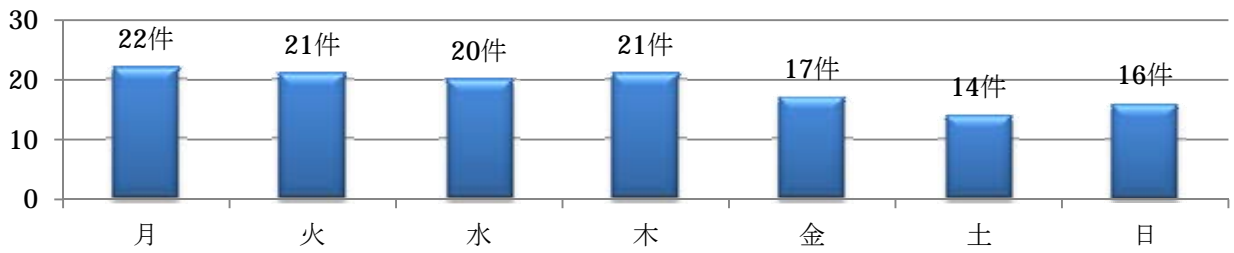
※管外は件数に含まない

事故種別・月別救助出動件数



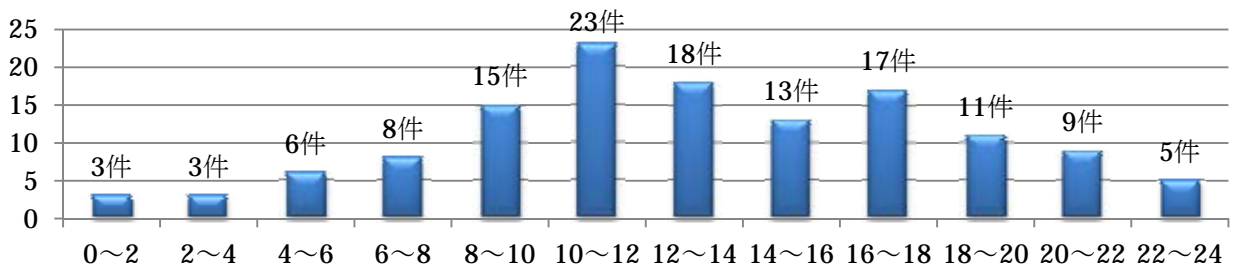
種別	合計	火災	交通事故	水事	難事故	風害	水等	機械	建物等	ガ ス 酸	ス び 欠	破 事 裂 故	その他
1月	14		12										2
2月	9	1	6	1									1
3月	8		6	1									1
4月	11	1	6						1		1		2
5月	5		5										
6月	8		5	1				1					1
7月	11	1	5					1					4
8月	12	2	7						1		1		1
9月	16		11						1		1		3
10月	14	1	9						2		1		1
11月	12	1	9										2
12月	11	1	7										3
合計	131	8	88	3				2	5		4		21

事故種別・曜日別救助出動件数



	合計	火災	交通事故	通水	難事	風害	水等	機械	建物等	ガ及酸	スび欠	破事	裂故	その他
月曜日	22	3	11					1	1	2				4
火曜日	21	1	11	1					2					6
水曜日	20		17						1					2
木曜日	21	2	14					1						4
金曜日	17		14	1					1	1				
土曜日	14		12											2
日曜日	16	2	9	1						1				3
合計	131	8	88	3				2	5	4				21

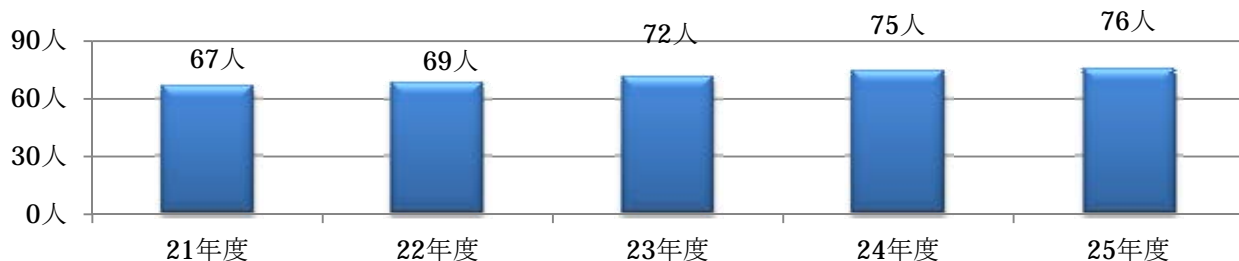
事故種別・時間別救助出動件数



	合計	火災	交通事故	通水	難事	風害	水等	機械	建物等	ガ及酸	スび欠	破事	裂故	その他
0 ~ 2	3		3											
2 ~ 4	3		3											
4 ~ 6	6	1	4											1
6 ~ 8	8		4	1										3
8 ~ 10	15		11											4
10 ~ 12	23		14						2	3				4
12 ~ 14	18		12	1				1	2					2
14 ~ 16	13	2	9											2
16 ~ 18	17	2	10	1				1						3
18 ~ 20	11	2	6						1	1				1
20 ~ 22	9	1	8											
22 ~ 24	5		4											1
合計	131	8	88	3				2	5	4				21

救助隊員資格者（救助科修了者）の推移

(各年度4月1日現在)



救助用機械器具等の保有状況

別表1

分類	品名	数量			
		西脇署	加西署	加東署	多可署
一般救助用器具	かぎ付はしご	2	2	2	1
	三連はしご	4	6	4	2
	金属製折りたたみはしご	1	3	1	
	空気式救助マット	1	2	3	
	救命索発射銃	1	1	1	
	サバイバーリング等	3	7	7	
	平担架	1	1	1	
重量物排除用器具	油圧ジャッキ	1	2	2	
	油圧スプレッター	1	1	2	
	可搬ウィンチ	1	2	2	
	ワイヤーロープ				
	マンホール救助器具	1	1	2	
切断用器具	油圧切断機	1		1	
	エンジンカッター	2	4	5	1
	ガス溶断器	1	1	1	
	チェーンソー	4	4	5	
	鉄線カッター	2	7	6	3
破壊用器具	万能斧	7	7	17	7
	ハンマー	1	5	3	
	携帯用コンクリート破壊器具	1	1	5	
検知・測定用器具	生物剤検知器				
	化学剤検知器				
呼吸保護用器具	空気呼吸器	15	28	23	5
隊員保護用器具	耐電手袋	3	13	4	
	携帯警報器	5	20	9	
	陽圧式化学防護服		4	2	
水難救助用器具	潜水器具一式	4		7	
	救命胴衣	5	8	25	6
	水中投光器	4	5	14	
	救命浮環	5		10	2
	浮標			2	
検索用器具	救命ボート	3	1	4	1
	簡易画像探査機	1	1	1	
山岳救助用器具	バスケット担架	2	1	3	1

(平成25年4月1日現在)

その他の救助用器具	投光器一式	3	6	8	2
	携帯投光器	4	23	13	
	携帯拡声器	4	9	5	2
	携帯無線機	15	18	21	7
	応急処置用セット	1	2	3	1

別表2

分類	品名	数量			
		西脇署	加西署	加東署	多可署
重量物排除用器具	マット型空気ジャッキ一式	1	2		1
	大型油圧救助器具	1	2		1
切断用器具	空気鋸	1	1	2	
	大型油圧切断機	1	2	1	1
	空気切断機	1	2	2	1
	鉄筋切断用チェーンソー				
破壊用器具	削岩機	2	1	1	
	ハンマードリル	1	1	1	1
呼吸保護用器具	酸素呼吸器		5		
	簡易呼吸器	2		4	
	防塵マスク	5	79	5	
	送排風機	1	1	1	1
その他の救助用器具	エアラインマスク				
	緩降機	1	1	2	
	ロープ登降機	2		4	
	発電機	5	11	6	2

別表3

分類	品名	数量			
		西脇署	加西署	加東署	多可署
高度救助用具	画像探査機				
	地中音響探知機				
	熱画像直視装置		1		
	夜間用暗視装置	1			
	地震警報器				
	水中深査装置				

119番等の受信件数

(平成24年)

種別	項目	合計	119番		一般加入	緊急通報	駆け込み	自己覚知	その他
			専用電話	携帯電話					
火災		129	49	60	19				1
	西脇署	36	16	17	3				
	加西署	66	26	30	9				1
	加東署	27	7	13	7				
救急・救助		6,291	3,115	1,433	1,444	114	89	8	88
	西脇署	2,754	1,423	642	555	52	47	4	31
	加西署	1,840	947	386	434	28	20	1	24
	加東署	1,697	745	405	455	34	22	3	33
その他の出動		248	35	55	116	5	3	1	33
	西脇署	75	15	15	35		2		8
	加西署	66	3	8	37	3	1		14
	加東署	107	17	32	44	2		1	11
その他	病院照会	8,737	1,268	931	6,520	3	14	1	
	西脇署	1,790	473	348	967		2		
	加西署	3,027	330	181	2,505	1	10		
	加東署	3,920	465	402	3,048	2	2	1	
	いたずら・誤報	168	56	93	12				7
	西脇署	74	12	62					
	加西署	44	22	22					
	加東署	50	22	9	12				7
	間違い通報	321	164	120	1	3			33
	西脇署	113	74	37		1			1
	加西署	143	66	44		1			32
	加東署	65	24	39	1	1			
	その他	1,032	625	384	12	4			7
	西脇署	761	430	317	5	4			5
	加西署	246	192	51	3				
	加東署	25	3	16	4				2
119番テスト	6,889	6,851	28	4				6	
西脇署	200	179	15	4				2	
加西署	2,278	2,264	12					2	
加東署	4,411	4,408	1					2	
合計		23,815	12,163	3,104	8,128	129	106	10	175
	西脇署	5,803	2,622	1,453	1,569	57	51	4	47
	加西署	7,710	3,850	734	2,988	33	31	1	73
	加東署	10,302	5,691	917	3,571	39	24	5	55

月別総受信件数

(平成24年)

区分	合計	1月	2月	3月	4月	5月	6月	7月	8月	9月	10月	11月	12月
西脇署	5,803	611	460	448	537	478	433	523	529	420	420	416	528
加西署	7,710	800	622	679	635	697	580	668	660	586	579	588	616
加東署	10,302	942	818	779	831	935	997	751	890	840	808	815	896
合計	23,815	2,353	1,900	1,906	2,003	2,110	2,010	1,942	2,079	1,846	1,807	1,819	2,040

過去5年間の災害等受信状況

総受信件数

区分	平成20年	平成21年	平成22年	平成23年	平成24年
西脇署	12,378	12,172	11,089	6,057	5,803
加西署	6,363	5,707	5,726	8,030	7,710
加東署	9,578	10,351	6,727	10,669	10,302
合計	28,319	28,230	23,542	24,756	23,815

火災受信件数

区分	平成20年	平成21年	平成22年	平成23年	平成24年
西脇署	54	77	57	87	36
加西署	53	44	86	66	66
加東署	30	21	17	32	27
合計	137	142	160	185	129

救急・救助受信件数

区分	平成20年	平成21年	平成22年	平成23年	平成24年
西脇署	2,466	2,354	2,589	2,668	2,754
加西署	1,748	1,670	1,968	1,937	1,840
加東署	1,038	1,083	1,047	1,568	1,697
合計	5,252	5,107	5,604	6,173	6,291

その他の災害（風水害・油漏れ・怪煙・安否確認等）受信件数

区分	平成20年	平成21年	平成22年	平成23年	平成24年
西脇署	74	57	41	63	75
加西署	92	94	104	237	66
加東署	43	82	32	103	107
合計	209	233	177	403	248

その他（病院照会・いたずら・誤報・間違い・119番テスト等）受信件数

区分	平成20年	平成21年	平成22年	平成23年	平成24年
西脇署	9,784	9,684	8,402	3,239	2,938
加西署	4,470	3,899	3,568	5,790	5,738
加東署	8,467	9,165	5,631	8,966	8,471
合計	22,721	22,748	17,601	17,995	17,147

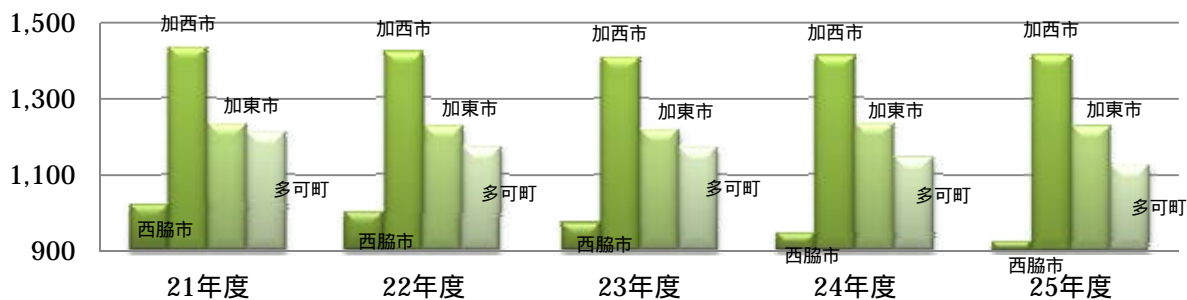
消防団編

分団数	108分団
団員数(実員)	4,702人
消防団車両(総数)	293台
出動回数	1,587回
出動延人員	41,942人



消防操法大会

過去5年間の管内消防団員数の推移



消防団	年度	平成21年度	平成22年度	平成23年度	平成24年度	平成25年度
西脇市消防団		1,022	1,002	974	947	926
加西市消防団		1,435	1,422	1,410	1,411	1,419
加東市消防団		1,234	1,227	1,219	1,234	1,230
多可町消防団		1,211	1,172	1,171	1,144	1,127
合計		4,902	4,823	4,774	4,736	4,702

各年度における4月1日現在の団員数

管内消防団の現勢

(平成25年4月1日現在)

消防団	分団数等	合計	西脇市消防団	加西市消防団	加東市消防団	多可町消防団
	分団数	108	7	12	75	14
	部数	226	57	102		67
	団員数(実員)	4,702	926	1,419	1,230	1,127
	消防団車両	293	57	92	78	66
	普通ポンプ車	39	16	2	6	15
	水槽付ポンプ車	2	1			1
	小型動力ポンプ積載車	252	40	90	72	50

管内消防団員の状況

(平成25年4月1日現在)

消防団	団員数等	合計	西脇市消防団	加西市消防団	加東市消防団	多可町消防団
	条例定数	4,977	926	1,482	1,269	1,300
	団員数(実員)	4,702	926	1,419	1,230	1,127
	団長	4	1	1	1	1
	副団長	13	3	3	3	4
	小隊長	12			12	
	分団長	108	7	12	75	14
	副分団長	221	7		151	63
	部長	235	57	102	76	
	班長	961	114	389	126	332
	団員	3,148	737	912	786	713
	平均年齢	32.8	31.8	32.7	34.8	31.4

管内消防団の在職年数状況

(平成25年4月1日現在)

消防団 在職年数	合 計	西脇市 消防団	加西市 消防団	加東市 消防団	多可町 消防団
5年未満	1,461	312	506	303	340
5年以上10年未満	1,444	296	488	310	350
10年以上15年未満	1,031	202	290	290	249
15年以上20年未満	543	87	104	215	137
20年以上25年未満	177	23	27	82	45
25年以上	46	6	4	30	6
合 計	4,702	926	1,419	1,230	1,127

管内消防団の出動状況

(平成24年度)

消防団 出動区分		合 計	西脇市 消防団	加西市 消防団	加東市 消防団	多可町 消防団
火 災	回 数	81	33	22	17	9
	延人員	1,603	232	303	824	244
風 水 害	回 数	8	0	6	1	1
	延人員	500	0	163	32	305
演習訓練	回 数	483	324	5	19	135
	延人員	17,022	3,151	805	3,278	9,788
広報指導	回 数	54	31	3		20
	延人員	878	154	472		252
警防調査	回 数	58	10	48		
	延人員	760	56	704		
特別警戒	回 数	160	132	2	6	20
	延人員	9,076	1,149	3,002	3,276	1,649
そ の 他	回 数	743	581	4	13	145
	延人員	12,103	2,713	30	6,016	3,344
合 計	回 数	1,587	1,111	90	56	330
	延人員	41,942	7,455	5,479	13,426	15,582

消防団の主な事業

実施月	主 な 事 業	実施月	主 な 事 業
4月	<ul style="list-style-type: none"> ・ 消防大会・出初式 ・ 分団長会議 ・ 無線取扱者講習 ・ 消防操法指導 ・ 部長・新入団員・水防訓練及び機関員講習 ・ 幹部機関員新入団員訓練 ・ 機械器具点検 	10月	<ul style="list-style-type: none"> ・ 分団長会議 ・ 普通救命講習 ・ ひょうご消防のつどい ・ 消防訓練
5月	<ul style="list-style-type: none"> ・ 分団長会議 ・ まつり警備 ・ 消防操法指導会 ・ 消防操法大会 	11月	<ul style="list-style-type: none"> ・ 分団長会議 ・ 防火パレード ・ 秋季火災予防週間 ・ 消防訓練 ・ スクラムハート事業 (中学生との交流事業) ・ 学校・自主防災組織合同防災訓練
6月	<ul style="list-style-type: none"> ・ 分団長会議 ・ 操法大会主将者会議 ・ 消防操法大会 ・ 訓練礼式大会(隔年) 	12月	<ul style="list-style-type: none"> ・ 分団長会議 ・ 年末警戒発団式 ・ 年末警戒 ・ 消防訓練 ・ 消防車両等引渡式
7月	<ul style="list-style-type: none"> ・ 分団長会議 ・ 普通救命講習会 ・ まつり警備 ・ 消防訓練 ・ 北播磨地区消防操法大会(隔年) ・ 北播消防ソフトボール大会(隔年) ・ 学校・自主防災組織合同防災訓練 	1月	<ul style="list-style-type: none"> ・ 新年に集う会 ・ 分団長会議 ・ 重要文化財防火訓練 ・ 消防訓練
8月	<ul style="list-style-type: none"> ・ 分団長会議 ・ まつり警備 ・ 全分団器具庫点検 ・ 消防施設総点検 ・ 兵庫県消防操法大会(隔年) 	2月	<ul style="list-style-type: none"> ・ 分団長会議 ・ 消防訓練 ・ 林野火災パトロール ・ 北播磨地域若手消防団員意見交換会 ・ 消防団員安全管理セミナー ・ 消防団員人権学習・健康講座 ・ 消防訓練
9月	<ul style="list-style-type: none"> ・ 分団長会議 ・ 普通救命講習 ・ 市民体育祭警備 ・ 消防訓練 	3月	<ul style="list-style-type: none"> ・ 春季火災予防週間 ・ 分団長会議 ・ 新入団員訓練 ・ 実践操法大会 ・ 消防訓練、機械器具点検・講習会 ・ 春季火災予防運動防火パレード ・ マラソン警備

編集発行

北はりま消防本部 総務課

〒679-0292 兵庫県加東市下滝野1269-2

加東市役所滝野庁舎3階

電話 (0795) 48 - 3115

FAX (0795) 48 - 3234

ホームページ <http://www.kitaharima119.net>