

平成24年版

消防年報



北はりま消防組合

はしがき

この年報は、北はりま消防組合の消防現勢及び平成23年中の消防業務に関する諸般の事項を統計的に収録し、今後の消防施策などの指針とするとともに、本組合の実態を広く一般に紹介するために編集しました。

なお、内容は平成24年4月1日現在とし、予算及び予防関係については会計年度（4月から翌年3月まで）、火災・救急・救助統計は暦年（1月から12月まで）とし、これによらないものについては、各表の記載年月日により作成しています。

また、平成22年度以前の統計については、にしたか消防本部、加西市消防本部及び加東市消防本部の合算により作成しています。

平成24年7月

北はりま消防組合

目次

【管内情勢】

北はりま消防組合の概要	1
構成市町の概要	3
沿革	5
消防本部・消防署所の現状	8
主な消防車両一覧	10

【概要編】

消防力の実情	12
予防行政	12
平成23年の災害活動の概要	13
一目統計	16

【統計資料編】

総務編

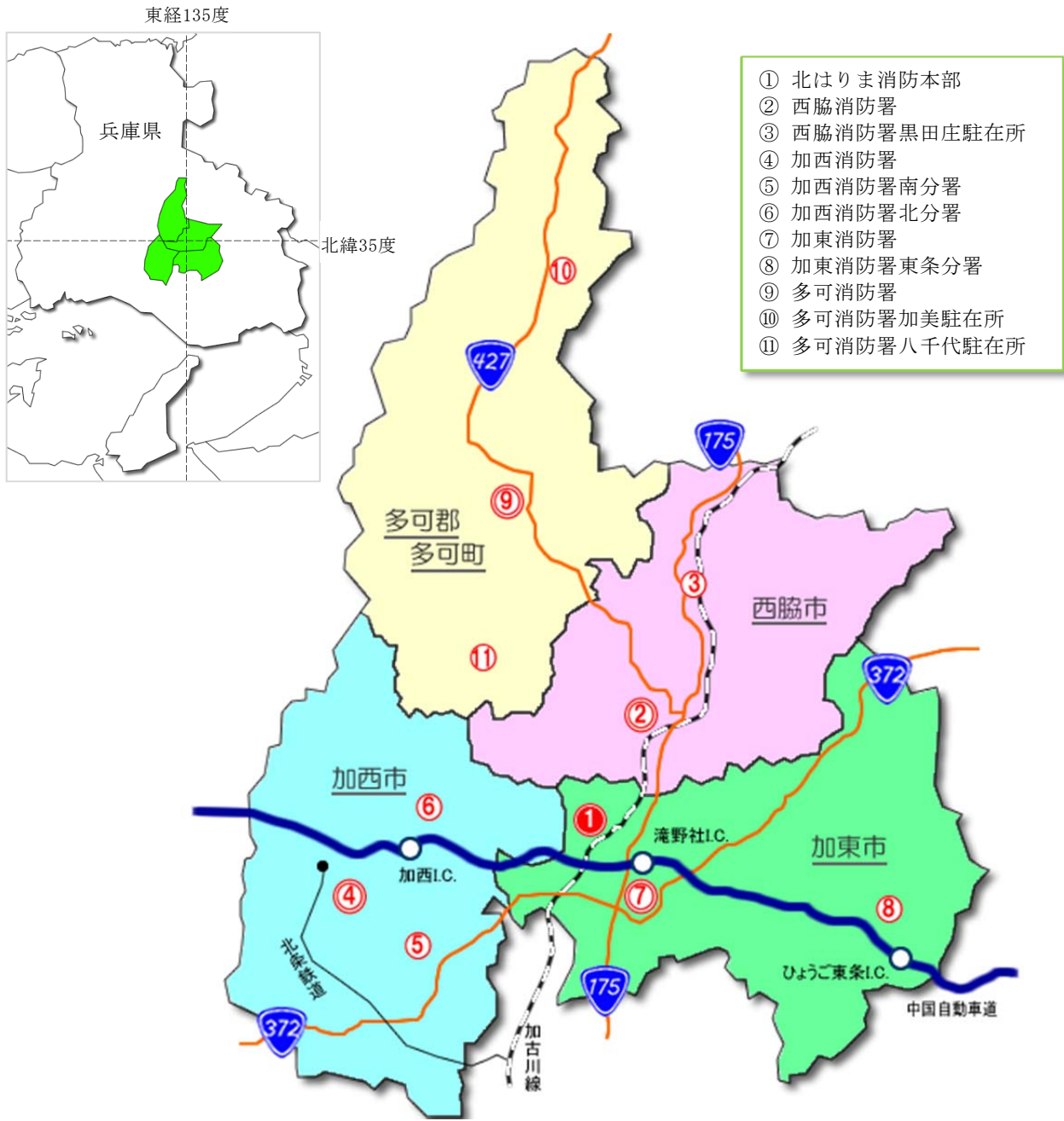
北はりま消防組合の組織	18
事務分掌	19
消防予算	24
消防職員配置状況	25
年齢別消防職員数	26
勤続年数別消防職員数	26
職員研修状況	27
職員資格取得状況	28

予防編

防火対象物の状況	29
防火管理者の選任状況	30
防火対象物の査察状況	31
火災予防条例に基づく各種届出状況	32
火災予防条例以外の各種届出等状況	32
建築同意事務処理状況	33
事業所等訓練指導状況	33
住宅用火災警報器設置調査状況	33
防火管理者資格講習の実施状況	33
自主防火防災組織等の状況	34
市町別危険物施設数	36
倍数別危険物施設数	36
市町別危険物施設許可等状況	37
消防署別危険物施設査察状況	38
市町別危険物施設申請・届出状況	39

液化石油ガス・高圧ガス・火薬類（移譲事務）	39
警防編	
過去5年間の火災発生の推移	40
月別火災発生件数及び損害額	41
市町別火災状況	42
曜日別火災発生件数	43
覚知時間別火災発生件数	43
市町別出火原因別状況	44
過去5年間における救急の推移	45
署所別救急出動件数及び搬送人員	46
月別・市町別救急出動件数	47
事故種別・曜日別出動件数・搬送人員	48
事故種別・時間別出動件数・搬送人員	49
市町別・傷病程度別搬送人員	50
市町別・医療機関別搬送人員	50
市町別・病院交渉回数	50
救急隊の行った応急処置状況	51
救急救命士による特定行為実施状況	51
現場到着所要時間別出動件数	51
収容所要時間別搬送人員	51
救急講習実施状況	52
管内公的機関のAED設置状況	52
バイスタンダーによる心肺蘇生法の実施率	52
事項種別・救助出場件数・救助人員	53
過去5年間の救助出動の推移	54
事故種別・月別救助出動件数	54
事故種別・曜日別救助出動件数	55
事故種別・時間別救助出動件数	55
救助隊員資格者（救助科修了者）の推移	56
救助用機械器具等の保有状況	56
119番等の受信件数	57
月別総受信件数	58
過去5年間の災害等受信状況	58
消防団編	
過去5年間の管内消防団員数の推移	59
管内消防団の現勢	59
管内消防団員の状況	59
管内消防団の在職年数状況	60
管内消防団の出動状況	60
消防団の主な事業	61

北はりま消防組合の概要



【凡例】 ● 消防本部 ○ 消防署 ○ 分署・駐在所

(平成24年4月1日現在)

市町名	人口	世帯数	面積 (km ²)
西脇市	43,682	16,598	132.47
加西市	47,205	17,057	150.19
加東市	39,962	14,763	157.49
多可町	23,310	7,502	185.15
合計	154,159	55,920	625.30

1 概要

平成23年4月1日、にしたか消防本部、加西市消防本部、加東市消防本部の3消防本部が広域統合し、西脇市、加西市、加東市及び多可町の3市1町を管轄する「北はりま消防組合」としてスタートしました。

平成24年4月現在の消防体制は、1消防本部、4消防署、3分署、3駐在所の職員数が206人で、消防用車両については、消防ポンプ車や化学車など13台、はしご車3台、水槽車1台、救急車13台、救助工作車3台を配備し、管内人口154,159人、世帯数55,920世帯が「安全で安心して暮らしていけるまちづくり」を目指しています。

2 地勢

北はりま消防組合は、西脇市、加西市、加東市及び多可町の3市1町で構成され、管内面積は625.3㎏で、兵庫県の7.5%を占めています。

管内は、兵庫県のほぼ中央部であり、日本標準時を刻む東経135度の子午線が南北に貫通し、北緯35度との交差点である「日本のへそ」（西脇市）を有するなど、地理上の日本の真ん中にもなっています。

地勢は、管内中央に県下最大の一級河川加古川が流れ、南部には播磨平野が広がっています。北部には千ヶ峰・笠形山等の1,000m級の山地、東部に西光寺山等の500m級のやや切り立った山々が連なり、西部には加西台地等の台地が広がっています。

道路交通網は、加西市と加東市の中央部を東西に中国自動車道が走り、ひょうご東条IC、滝野社IC、加西ICの3つの玄関口を有しており、阪神地域と直結しています。

一般国道では、東播磨臨海部と北近畿を結ぶ広域幹線道路である国道175号が、地域中央部を流れる加古川に沿って南北に走っています。また、京都府亀岡市と姫路市を結ぶ国道372号が加西市内と加東市内を東西に走り、西脇市と朝来市を結ぶ国道427号が西脇市内と多可町内を南北に走っています。

鉄道は、平成16年に電化されたJR加古川線が山陽本線加古川駅と福知山線谷川駅を結んでおり、地域の中央を通っています。また、加西市内には北条鉄道が通り、JR加古川線と神戸電鉄の粟生駅に連結しています。

当地域は、古くから水利と新田開発が盛んに行われ農業地帯として発展してきました。そのため、玉丘古墳など当時の地域権力を象徴する遺跡が残されているとともに、法華山一乗寺三重塔などの国宝文化財をはじめ、各集落の神社には農村舞台などの農村文化も残されています。また、1,300年の歴史をもつ杉原紙をはじめ、織物、釣針、酒米の山田錦、黒田庄牛、一夜凍り豆腐など特産品が多くあります。

構成市町の概要

西脇市

～人輝き 未来広がる 田園協奏都市～



2つの「シ」を図案化して「ニシ」を表し、市内を流れる2つの川（加古川・杉原川）の合流地にひらける西脇市の飛躍と調和を象徴しています。

【市木】 さくら 【市花】 しばざくら

【主な産業・経済】

伝統産業「播州織」（200有余年の先染綿織物、国内生産の約70%以上のシェア）、経済産業大臣指定伝統的工芸品「播州毛鉤」（国内生産の90%のシェア）、伝統産業「播州釣針」、半導体・水晶体等の新規産業、神戸ビーフの素牛「黒田庄和牛」、特産品「金ゴマ」

【観光・文化・歴史等】

- ・日本標準時子午線東経135度と北緯35度が交差する「日本のへそ」のまち
- ・経緯度地球科学館「テラ・ドーム」、横尾忠則氏の作品を収蔵・展示した「岡之山美術館」等を設置した「日本へそ公園」。園内にはJR加古川線「日本へそ公園駅」と珍しい名称の駅も存在する。
- ・日本オートキャンプ協会の5つ星認定を受ける「日本のへそ日時計の丘公園」、地域をまるごと博物館に見立てた「北はりま田園空間博物館」総合案内所（道の駅北はりまエコミュージアム）
- ・国登録有形文化財「旧来住家住宅」、源三位頼政公墓所「長明寺」、法道仙人開基「西仙寺・西林寺・荘厳寺」の古刹・名刹、県指定重要文化財「式内 兵主神社」

加西市

～花と歴史と安らぎのまち かさい～



加西の「カ」を二つ組み合わせて円形に図案化し、「西」をかたどった市章で「和と団結」および明るく豊かに躍進する「平和都市」加西を象徴しています。

【市木】 カシ 【市花】 サルビア

【主な産業・経済】

家電製品製造業、金属製品製造業、地場産業の播州織を主体とする第2次産業が中心。北条町駅周辺地区市街地再開発事業、北条南地区における大規模商業施設開設でまちの活性化を図り、古くからある歴史・文化と地域の暮らし、市役所周辺市街地との融合を目指している。農業は米、ぶどう「加西ゴールデンベリーA」（ひょうご安心ブランド認定第一号）、大根、トマト、いちごなどを中心に京阪神へ出荷。

【観光・文化・歴史等】

五百羅漢、法華山一乗寺、玉丘史跡公園（根日女ロマンの郷）、古法華自然公園をはじめとする歴史的に貴重な文化財施設や、東光寺田遊び・鬼会、北条節句祭などの伝統的な祭りの他、ため池、のどかな田園風景などの豊かな自然環境に恵まれており、「石」と「花」をキーワードに、地域資源を活用したまちづくりに取り組んでいる。

加東市



～ 山よし！技よし！文化よし！ 夢がきらめく☆元気なまち 加東 ～

人と自然が息づくまち・加東市の頭文字「K」を、合併数を配して図案化したもので、豊かな自然と共生する人々の伸びやかな、活力に満ちたふれあいの田園都市を表したものです。

【市木】 さくら 【市花】 コスモス

【主な産業・経済】

北播磨の交通の要衝にあり、3つの工業団地に製造業・流通業が進出。全国9割のシェアを誇る釣り針「播州針」やひな人形などの伝統産業、酒造好適米「山田錦」の栽培も盛ん。

【観光・文化・歴史等】

阪神地域居住者のレクリエーションの場として、県内最大の公園・播磨中央公園をはじめ、滝野温泉ほかば・東条温泉とどろき荘などの保養施設がある。「加東遺産10選」として闘龍灘、三草山、東条湖などの自然、国宝朝光寺本堂、国指定重要無形民俗文化財上鴨川住吉神社の神事舞、国指定重要文化財「黒谷若宮八幡宮」などがある。

市内全域にCATVを整備し、地域コミュニケーションの活性化と高度情報ネットワーク社会に対応しつつ、「大学のあるまち」として兵庫教育大学と連携した魅力あるまちづくりを進めている。

多可町



～みどり織りなす北はりま “ここにしかあらへん”じば（磁場・地場）のまち～

多可町の「多」をもとに、豊かな自然との共生、躍動する人の姿を織りこみ、新しい時代への飛翔・新生「多可町」の飛躍と発展をイメージしています。

【町木】 けやき、杉、ひのき 【町花】 のぎく、春蘭、ささゆり 【町鳥】 キジ

【主な産業・経済】

酒米の王様「山田錦」発祥の里で栄えてきた農業、独自の先染め織物として発展してきた播州織

【観光・文化・歴史等】

- ・千ヶ峰、笠形山、妙見山など美しい山並みが広がる、豊かな自然に恵まれた魅力あふれる町
- ・西日本最大級のラベンダーパーク多可を始め、四季折々の自然風景を満喫できる町
- ・宮中歌会始め専用和紙として使われる、伝統の和紙「杉原紙」のほか、地域の自然の中で育まれた独自の地場産品が多数あり、町内の観光施設で販売され好評を得ている。
- ・初夏には、町内を流れる杉原川、野間川では、ホテルが舞う幻想的な風景を楽しむことができる。
- ・東山古墳群、多可寺遺跡、また、播州歌舞伎などの優れた文化遺産
- ・敬老の日発祥の地として人を大切にする心を育み人を育てる。

沿革

西脇多可行政事務組合 沿革

昭和38年4月6日	西脇市消防本部を設置、職員6名で消防事務を開始（西脇市西脇790番地の14）
10月1日	救急車1台と職員3名の増員配置により救急業務開始
昭和40年4月1日	西脇市消防署設置、消防業務を開始（消防ポンプ自動車1台、救急車1台、職員18名）
昭和43年1月20日	西脇市消防本部（署）庁舎新築移転（西脇市郷瀬町605番地）
昭和55年1月5日	西脇市多可郡消防事務組合設立許可（兵庫県指令地第40号）
4月1日	西脇市多可郡消防事務組合消防本部、西脇消防署（西脇市郷瀬町605番地）及び西脇消防署中町出張所（多可郡中町中村町123番地の仮庁舎）を開設し、業務開始
6月6日	西脇市多可郡消防事務組合消防本部（西脇消防署）庁舎竣工、移転（西脇市野村町1796番地の502）
11月6日	中町出張所新庁舎起工
昭和56年10月1日	組合の共同処理事務として「西脇市多可郡休日応急診療センター」開設。（西脇市郷瀬町665番地の135）
平成元年10月1日	組合の共同処理事務に農業共済事務を加え「西脇多可行政事務組合」に改称
平成2年4月1日	西脇消防署中町出張所を西脇消防署中町分署に名称変更
11月1日	八千代町役場に消防駐在所開設（職員2名、消防パトロール車1台配備）
平成3年11月1日	加美町役場に消防駐在所開設（職員2名、消防パトロール車1台配備）
平成4年11月2日	黒田庄町役場に消防駐在所開設（職員2名、消防パトロール車1台配備）
平成6年4月8日	庁舎増築及び消防緊急通信指令施設竣工式 通信指令室及びトレーニング室168㎡増築
平成7年11月1日	加美町消防駐在所移設に伴う竣工式
12月14日	黒田庄町消防駐在所移設に伴う竣工式
平成13年4月1日	「にしたか消防本部」に名称変更
平成22年4月1日	多可消防署開所式（中分署を消防署に格上げ）
平成23年3月31日	閉庁式典、4月1日付けで北はりま消防組合へ組織を改変するのに伴い、31年間のにしたか消防を3月31日付けで閉庁した。

加西市消防本部 沿革

昭和44年4月7日	消防本部、消防署設置の政令指定を受ける
昭和45年1月10日	消防庁舎新築工事起工式執行
3月31日	消防庁舎竣工
4月1日	加西市消防本部、消防署発足 普通消防ポンプ自動車2台、司令車1台を配備し、消防吏員21名で業務を開始
昭和48年11月30日	消防庁舎（車庫及び会議室延べ180.10㎡）増設
昭和53年10月31日	消防庁舎（厚生施設延べ130.32㎡）増設
平成2年12月17日	南分署開署
平成5年3月5日	北分署開署

平成9年9月22日	新庁舎建設に着手
平成10年12月25日	消防本部(署)新庁舎完成・業務開始
平成11年3月11日	訓練施設完成
平成23年3月31日	平成23年4月1日 北はりま消防組合発足に伴い加西市消防本部閉庁

加東市消防本部 沿革

昭和47年4月1日	消防組織法第11条の規定に基づき加東消防事務組合消防本部、消防署を設置し、仮庁舎を加東郡社町社777の13に置き、消防吏員23人、事務職員1人、消防ポンプ自動車(社町消防団社分団から借上げ)1台、救急自動車(社団法人日本損害保険協会寄贈)1台、消防専用無線電話機基地局1台、移動局1台、携帯局1台をもって業務を開始(消防団事務については、従前のおり各町の所管とする。)
10月1日	消防本部内に東条分駐所を開設し、消防吏員7人、消防ポンプ自動車、救急自動車各1台をもって業務を開始
10月21日	消防本部、署及び東条分駐所庁舎が竣工
	消防本部・署
	所在地 加東郡社町上中220
	敷地面積 1,878.00平方メートル
	建 物 鉄筋コンクリート造2階建
	延665.88平方メートル
	東条分駐所
	所在地 加東郡東条町森870の3
	敷地面積 564.00平方メートル
	建 物 鉄筋コンクリート造2階建
	延245.50平方メートル
昭和60年9月12日	訓練塔を竣工した。鉄骨ALC5階建27.04平方メートル 延べ135.2平方メートル
昭和62年9月25日	本署車庫を増築した。鉄骨造2階建43.62平方メートル 延べ87.84平方メートル
平成5年10月5日	東条分署の庁舎内部の改装工事を完了
平成8年5月10日	消防本部庁舎の一部増築、改装工事を完了
平成18年3月20日	加東行政事務組合解散、財産及び職員は新市に引き継ぐ。 加東郡3町(社町、滝野町、東条町)合併による加東市誕生に伴い、加東市消防本部は消防吏員1人が防災課へ、事務吏員2人が消防本部警防課に配属され、職員総数58人で発足
平成19年1月31日	東条分署車庫の建替工事が完了
	鉄骨平屋建 建築面積55.29㎡ 延床面積49.59㎡
平成23年3月31日	北はりま消防組合発足に伴い加東市消防本部閉庁

北はりま消防組合 沿革


平成23年	3月30日	北はりま消防組合設立許可（兵庫県指令市振第2299号）
	4月1日	北はりま消防本部発足 1本部4消防署3分署3駐在所、職員定数208名（実員207名）にしたか消防本部、加西市消防本部及び加東市消防本部が統合し、西脇市、加西市、加東市、多可町の3市1町を管轄する消防組合となる。
	6月30日	第1回北はりま消防組合議会臨時会
	8月9日	第2回北はりま消防組合議会臨時会
	11月25日	消防本部に連絡車1台配備
平成24年	2月9日	加西消防署、多可消防署に高規格救急自動車をそれぞれ1台更新配備
	2月14日	加西消防署にCD-I型消防ポンプ自動車1台更新配備
	2月27日	第3回北はりま消防組合議会定例会
	3月1日	西脇消防署にCD-I型消防ポンプ自動車1台更新配備
	3月22日	加東消防署に15M級屈折型はしご付消防ポンプ自動車1台更新配備
	3月26日	明石市から小型動力ポンプ付水槽車II型（10t）の寄贈を受け、加西消防署に配備

消防本部・消防署所の現状

(平成 24 年 4 月 1 日現在)

消防署	
<p>北はりま消防本部 加東市下滝野 1 2 6 9 - 2 加東市役所滝野庁舎 3 階</p> <p>(敷地面積) 39,935.8㎡ (延面積) 3,396.2㎡</p>	
消防署	
<p>西脇消防署 西脇市野村町1796-502 (建築年月日) 昭和55年 平成5年増築 (敷地面積) 1,687.81㎡ (構造)等 本部庁舎 鉄筋コンクリート造3階建 倉庫 鉄骨造平屋建 ポンプ庫 ブロック造平屋建</p>	
<p>加西消防署 加西市北条町東高室993-1 (建築年月日) 平成10年12月25日 (敷地面積) 6,414.93㎡ (構造)等 本体 鉄骨鉄筋コンクリート造2階建 訓練施設 鉄骨鉄筋コンクリート造5階建 車庫兼倉庫 鉄骨造2階建 LPG・危険物庫 ブロック造</p>	
<p>加東消防署 加東市上中3-25 (建築年月日) 昭和47年10月21日 昭和62年 車庫増築 平成8年 本部庁舎増築・改装 (敷地面積) 3,273㎡ (構造)等 鉄筋コンクリート造2階建</p>	
<p>多可消防署 多可郡多可町中区岸上281-177 (建築年月日) 昭和56年 (敷地面積) 1,131.79㎡ (構造)等 署庁舎 鉄骨造平屋建 車庫 プレハブ構造平屋建</p>	

分 署	
加西消防署南分署 加西市上宮木町387-13 (建築年月日) 平成2年12月17日 (敷地面積) 1,154.5m ² (構造) 等 庁舎 鉄骨造一部2階建	
加西消防署北分署 加西市満久町220 (建築年月日) 平成5年3月5日 平成10年 備蓄庫増築 (敷地面積) 1,835.0m ² (構造) 等 庁舎 鉄骨造金属瓦棒葺平屋建 防災備蓄庫 軽量鉄骨平屋建	
加東消防署東条分署 加東市森870-3 (建築年月日) 昭和47年10月21日 平成5年 庁舎内部改装 平成19年 車庫建替 (敷地面積) 581m ² (構造) 等 鉄筋コンクリート造2階建	

駐在所		
多可消防署加美消防駐在所 多可郡多可町加美区丹治500-1  (建築年月日) 昭和46年 平成7年改装 (敷地面積) 162.308m ² (構造) 等 木造平屋建	多可消防署八千代消防駐在所 多可郡多可町八千代区中野間650  (建築年月日) 庁舎 昭和49年 車庫 平成11年 (敷地面積) 292m ² (構造) 等 庁舎 鉄筋コンクリート造2階建 車庫 プレハブ構造平屋建・鉄骨造	西脇消防署黒田庄消防駐在所 西脇市黒田庄町大門39-2  (建築年月日) 平成7年 平成12年 駐在所分増築 平成13年 車庫増築 (敷地面積) 238.38m ² (構造) 等 鉄骨造2階建

主な消防車両一覧

(平成24年4月1日現在)

	種別	メーカー	導入年度	エンジン	配置場所
消防本部	1 司令車(201)	日産	平成8年	ガソリン	消防本部
	2 査察車(14)	スズキ	平成7年	ガソリン	消防本部
	3 査察車(17)	トヨタ	平成18年	ガソリン	消防本部
	4 総務連絡車	ホンダ	平成23年	ハイブリッド	消防本部
西脇消防署	1 化学消防ポンプ車Ⅱ型(101)	いすゞ	平成6年	ディーゼル	西脇消防署
	2 消防ポンプ車CD-Ⅰ型(102)	いすゞ	平成23年	ディーゼル	西脇消防署
	3 はしご付消防ポンプ自動車24m級(106)	日野	平成18年	ディーゼル	西脇消防署
	4 救助工作車Ⅱ型(107)	日野	平成16年	ディーゼル	西脇消防署
	5 現場指揮車(203)	日産	平成4年	ガソリン	西脇消防署
	6 査察車(205)	スズキ	平成16年	ガソリン	西脇消防署
	7 高規格救急車(91)	トヨタ	平成22年	ガソリン	西脇消防署
	8 高規格救急車(92)	日産	平成15年	ガソリン	西脇消防署
	9 準高規格救急車(96)	トヨタ	平成13年	ガソリン	黒田庄駐在所
加西消防署	1 水槽付消防ポンプ車Ⅰ-B型(1)	日野	平成19年	ディーゼル	加西消防署
	2 消防ポンプ車CD-Ⅰ型(2)	三菱	平成5年	ディーゼル	加西消防署
	3 消防ポンプ車CD-Ⅰ型(3)	トヨタ	平成23年	ディーゼル	加西消防署
	4 はしご付消防自動車30m級(4)	日野	平成12年	ディーゼル	加西消防署
	5 支援車Ⅱ型(資機材搬送車)(5)	三菱	平成5年	ディーゼル	加西消防署
	6 救助工作車Ⅱ型(6)	日野	平成8年	ディーゼル	加西消防署
	7 司令車(10)	三菱	平成21年	ガソリン	加西消防署
	8 支援車Ⅱ型(資機材搬送車)(11)	三菱	平成11年	ガソリン	加西消防署
	9 小型動力ポンプ付水槽車Ⅱ型(15)	三菱	平成23年	ディーゼル	加西消防署
	10 高規格救急車(901)	トヨタ	平成23年	ガソリン	加西消防署
	11 高規格救急車(902)	トヨタ	平成13年	ガソリン	加西消防署
	12 水槽付消防ポンプ車Ⅰ-A型(31)	日野	平成6年	ディーゼル	加西南分署
	13 現場指揮車(32)	ホンダ	平成15年	ガソリン	加西南分署
	14 高規格救急車(903)	トヨタ	平成22年	ガソリン	加西南分署
	15 水槽付消防ポンプ車Ⅰ-A型(51)	日野	平成4年	ディーゼル	加西北分署
	16 現場指揮車(52)	ホンダ	平成17年	ガソリン	加西北分署
	17 高規格救急車(905)	トヨタ	平成21年	ガソリン	加西北分署

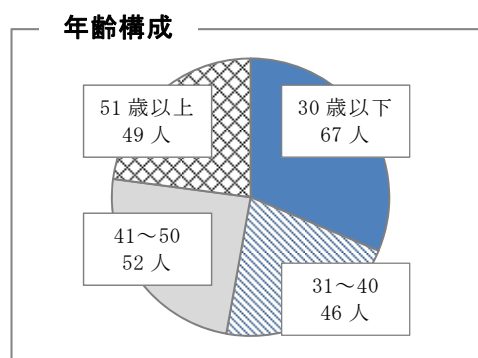
加東消防署	1	水槽付消防ポンプ車Ⅱ型(3)	三菱	平成18年	ディーゼル	加東消防署
	2	消防ポンプ車CD-Ⅰ型(4)	三菱	平成6年	ディーゼル	加東消防署
	3	屈折はしご付消防ポンプ自動車 16m級(5)	日野	平成23年	ディーゼル	加東消防署
	4	消防ポンプ車CD-Ⅰ型(9)	三菱	平成20年	ディーゼル	加東消防署
	5	指令車(10)	日産	平成17年	ガソリン	加東消防署
	6	化学消防ポンプ車Ⅰ型(15)	三菱	平成9年	ディーゼル	加東消防署
	7	救助工作車Ⅱ型(16)	日野	平成11年	ディーゼル	加東消防署
	8	高規格救急車(1)	トヨタ	平成20年	ガソリン	加東消防署
	9	高規格救急車(7)	トヨタ	平成16年	ガソリン	加東消防署
	10	消防ポンプ車CD-Ⅱ型(13)	日野	平成10年	ディーゼル	加東東条分署
	11	高規格救急車(2)	トヨタ	平成22年	ガソリン	加東東条分署
多可消防署	1	支援車Ⅱ型(資機材搬送車)(103)	トヨタ	平成11年	ガソリン	多可消防署
	2	消防ポンプ車CD-Ⅱ型(104)	いすゞ	平成7年	ディーゼル	多可消防署
	3	消防ポンプ車CD-Ⅰ型(105)	日野	平成21年	ディーゼル	多可消防署
	4	査察広報車(206)	日産	平成6年	ガソリン	多可消防署
	5	高規格救急車(93)	トヨタ	平成23年	ガソリン	多可消防署
	6	準高規格救急車(94)	トヨタ	平成14年	ガソリン	加美駐在所
	7	準高規格救急車(95)	トヨタ	平成12年	ガソリン	八千代駐在所

概要編

1 消防力の実情

(1) 年齢構成（平成24年4月1日現在）

消防職員の年齢構成を5歳ごとの区分で見ると、31歳～35歳の職員が13人（6.1%）と最も少なくなっていますが、全体の年齢構成を考えた場合、31歳～40歳において多少の増減がありますが、ほぼ平準化した年齢構成となっています。



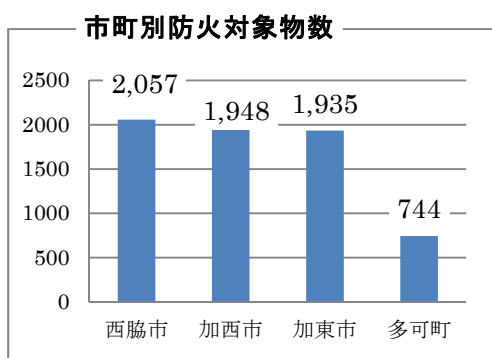
(2) 消防予算（平成24年度）

平成24年度の一般会計予算は、2,420,218千円で、前年度と比較し237,050千円の増加となっています。増加の主な要因としては、平成26年度から運用を開始する高機能消防指令センター、消防救急デジタル無線の整備を、平成24年度から2か年間で行うための事業費です。

また、職員の給与や共済費などの「人件費」は1,716,782千円で、一般会計予算の70.9パーセントを占めています。

2 予防行政

(1) 防火対象物の状況

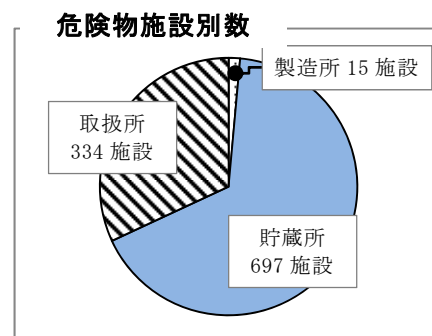


平成23年度末の防火対象物は総数6,684棟で、市町別では西脇市2,057棟、加西市1,948棟、加東市1,935棟、多可町744棟となっています。

用途別では、「工場又は作業場」が1,748棟と最も多く、全体の26.2パーセントを占めており、続いて「寄宿舍、下宿又は共同住宅」の1,054棟、「倉庫」の901棟となっています。

(2) 危険物施設の状況

平成23年度末の危険物施設数は1,046施設で、施設区分別では、「製造所」15施設、「貯蔵所」697施設、「取扱所」334施設となっています。



(3) 住宅防火対策の推進

住宅用火災警報器の設置は平成23年6月1日から義務化となりましたが、平成23年度末の設置状況は、管内調査戸数14,179戸のうち既に設置した家庭は10,453戸で、設置率は73.7パーセントでした。

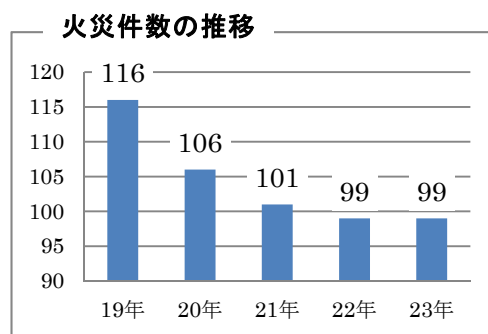
3 平成23年の災害活動の概要

(1) 火災状況

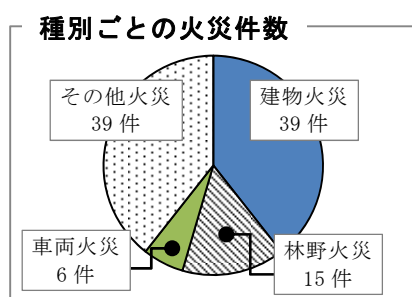
■火災件数は99件、前年と同件数

平成23年（1月～12月）における火災件数は99件で、前年と同じ件数でした。

出火率は（人口1万人当たりの火災件数）は6.4件/万人で、全国平均3.7件/万人（H22年）を大きく上回っています。



■建物火災は増加、林野火災は減少



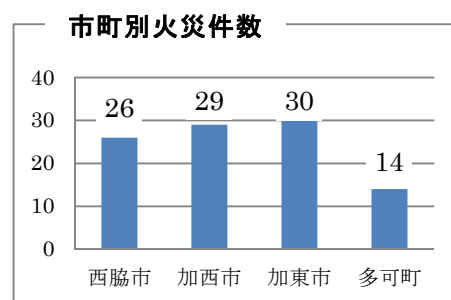
火災種別ごとにみると、「建物火災」が39件（前年比7件の減少）、「林野火災」が15件（前年比6件増加）、「車両火災」が6件（前年比同数）、「その他火災」が39件（前年比1件増加）となっています。

■火災による死者は0人、7人が負傷

火災による死者は0人（前年比6人減少）、負傷者は7人（前年比7人減少）と、どちらも減少しています。

■加西市は減少、加東市・多可町は増加

市町別の火災件数は、西脇市26件（前年比同数）、加西市29件（前年比13件減少）、加東市30件（前年比8件増加）、多可町14件（前年比5件増加）となっています。



■出火原因は「焼却火」、「たき火」、「たばこ」が上位

出火原因は「焼却火」18件、「たき火」13件、「たばこ」9件、「放火・放火の疑い」8件となっています。

■損害額は230,932千円（前年比78,078千円の減少）

火災による損害額は230,932千円で、前年に比べ78,078千円減少しています。損害額の97%にあたる225,044千円は、「建物火災」によるものです。

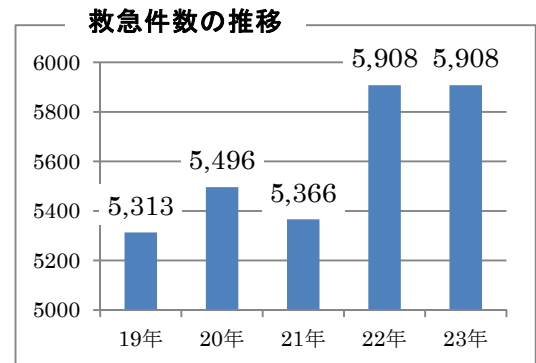
(2) 救急状況

■西脇市、加東市は増加。加西市、多可町は減少

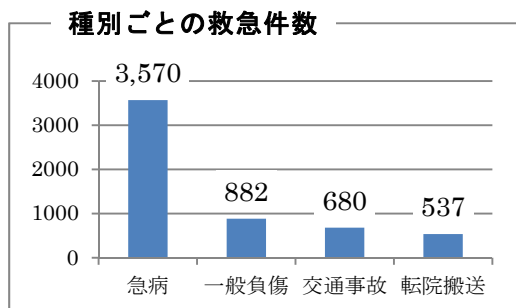
平成23年中における救急出動件数は5,908件（前年比同数）で、5,626人（前年比32人減少）を搬送しました。

市町別出動状況では、西脇市が1,700件（前年比20件増加）、加西市が1,819件（前年比12件減少）、加東市が1,518件（前年比23件増加）、多可町が868件（前年比27件減少）、管外3件となっています。

出動割合は1日平均16件で、管内人口の26人に1件の割合で救急出動しています。



■急病、一般負傷、交通事故が出動上位



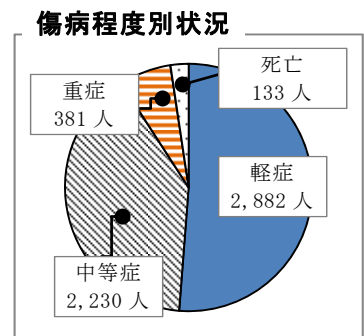
事故種別ごとでは、「急病」によるものが最も多く、3,570件出動し3,361人を搬送しました。次いで「一般負傷」によるものが882件で、844人を搬送、「交通事故」によるものが680件で、694人搬送しました。

■軽症が全体の51パーセント

平成23年に搬送した傷病者5,626人のうち、「死亡」が133人、「重症」が381人、「中等症」が2,230人、「軽症」が2,882人となっています。

「軽症」の割合は、全体の51パーセントを占め、心肺機能停止状態の傷病者の発生など、一刻を争う場合に、救急隊の到着が遅れるおそれがあり、問題となっています。

年齢別では、搬送人員の57.6%が高齢者（65歳以上）で3,243人搬送しています。



■現場到着まで平均7.9分

覚知から現場到着までの平均時間は7.9分で、5分未満が19%、5分以上は81%となっています。

■救急隊員の状況

当消防本部では、平成24年4月1日現在77名の救急救命士がおり、67名が救急隊員として活動しています。さらに、気管挿管が実施できる救急救命士が29名、薬剤投与が実施できる救急救命士が43名認定を受け、平成23年は、救急現場で気管挿管を16回、薬剤投与を27回実施しています。

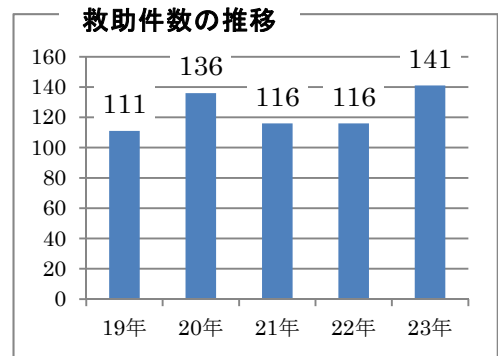
また、救急救命士のほか、救急隊員の資格者95名が従事しています。

(3) 救助状況

■救助出動件数、救助人員とも増加

平成23年中の救助出動件数は141件（前年比25件増加）、救助人員は84人（前年比41人増加）となり、大幅な増加となっています。

市町別の出動件数は、西脇市42件（前年比9件増加）、加西市57件（前年比20件増加）、加東市28件（前年比8件減少）、多可町14件（前年比4件増加）となっています。



■「交通事故」、「風水害・自然災害」による出動が増加

事故種別ごとの出動件数は「交通事故」が84件（前年比12件増加）、「火災」が12件（前年比1件増加）、「水難事故」が6件（前年比同数）と上位を占めています。

また、台風による風水害のため、前年出動がなかった「風水害・自然災害」による出動が4件発生し、4人を救助しています。

■ヘリ要請及び中国自動車道への出動

過去5年間における、ヘリコプターの要請及び中国自動車道の災害出動件数は次のとおりです。

出動区分		年	19年	20年	21年	22年	23年
ヘリ要請	火災		4				2
	救急・救助		9	23	4	3	2
中国自動車道	火災		3		6	2	
	救急		34	25	33	35	21
	救助		5	2	7	2	2
	その他		6	5	2	3	5

※訓練出動は除く

(4) 通信指令

平成23年の119番通報、一般加入電話、緊急通報装置等による災害受信等の総件数は、24,756件となっています。

現在は西脇消防署（西脇市及び多可町）、加西消防署、加東消防署の3か所で、消防広域化前と同様の通信指令業務を行っていますが、平成26年度からは当地域の管内における災害の覚知から部隊運用までを一元的に管理する「高機能消防指令センター」を消防本部に設置し、運用を開始します。

一 目 統 計

その1

概況	構成市町	面積	人口	世帯数
	3市1町 西脇市 加西市 加東市 多可町	625.30km ² 西脇市 132.47km ² 加西市 150.19km ² 加東市 157.49km ² 多可町 185.15km ²	154,159人 西脇市 43,682人 加西市 47,205人 加東市 39,962人 多可町 23,310人	55,920世帯 西脇市 16,598世帯 加西市 17,057世帯 加東市 14,763世帯 多可町 7,502世帯

予算・人事	予算	組織	職員数	職員平均年齢
	2,420,218千円	消防本部 1 消防署 4 分署 3 駐在所 3	定員 208名 実員 206名 (女性3名)	37.8歳

機械・施設	ポンプ・タンク車	特殊車両等	救急車	水利
	ポンプ車 8台 タンク車 4台	化学車 2台 はしご車 3台 救助工作車 3台 水槽車 1台	高規格救急車 10台 準高規格救急車 3台	公設消火栓 3,694個 公設防火水槽 773個 その他の水利 72個

予防	防火対象物	危険物施設	住警器設置率	防火団体
	6,684棟	1,046施設	73.7%	防火(安全)協会 4 婦人防火クラブ 6 少年消防クラブ 19 幼年消防クラブ 40

火災	火災件数	死傷者	出火原因	損害額
	99件	死者 0人 負傷者 7人	①焼却火 ②たき火 ③たばこ	230,932千円

救急・救助	救急件数	救急搬送人員	救助件数	救助人員
	5,908件	5,626人	141件	84人

通信・消防団	119番等受信回数	緊急通報受信回数	消防分団数	実員団員数
	24,756回	146回	108分団 (西脇市消防団7分団) (加西市消防団12分団) (加東市消防団75分団) (多可町消防団14分団)	4,736人

平成24年4月1日現在（火災、救急・救助、通信は平成23年中）

一 目 統 計 (市町別)

その2

市町別		合 計	西脇市	加西市	加東市	多可町
概況	面積(㎡)	625.30	132.47	150.19	157.49	185.15
	人口(人)	154,159	43,682	47,205	39,962	23,310
	世帯数(世帯)	55,920	16,598	17,057	14,763	7,502
予防	防火対象物(棟)	6,684	2,057	1,948	1,935	744
	危険物施設(施設)	1,046	214	300	412	120
	住警器設置率(%)	73.7	78.1	80.2	62.5	75.4
火災	火災件数(件)	99	26	29	30	14
	損害額(千円)	230,932	17,242	98,152	103,169	12,369
	死者(人)	0	0	0	0	0
	負傷者(人)	7	1	1	3	2
	出火原因	①焼却火	①たばこ	①たき火	①焼却火	①焼却火
		②たき火	①焼却火	②火入れ	②たばこ	②たばこ
③たばこ		②放火の疑い	③放火の疑い	②自然発火	②放火	
救急・救助	救急件数(件)	5,908	1,700	1,819	1,518	868
	搬送人員(件)	5,626	1,623	1,727	1,444	830
	事故種別	①急病	①急病	①急病	①急病	①急病
		②一般負傷	②一般負傷	②一般負傷	②一般負傷	②一般負傷
		③交通事故	③交通事故	③交通事故	③交通事故	③転院搬送
救助件数(件)	141	42	57	28	14	
消防団	団 数(人)	108	7	12	75	14
	実員団員数(人)	4,736	947	1,411	1,234	1,144
	消防団車両(台)	293	57	92	78	66

平成24年4月1日現在（火災、救急・救助は平成23年中）

統計資料編

総務編

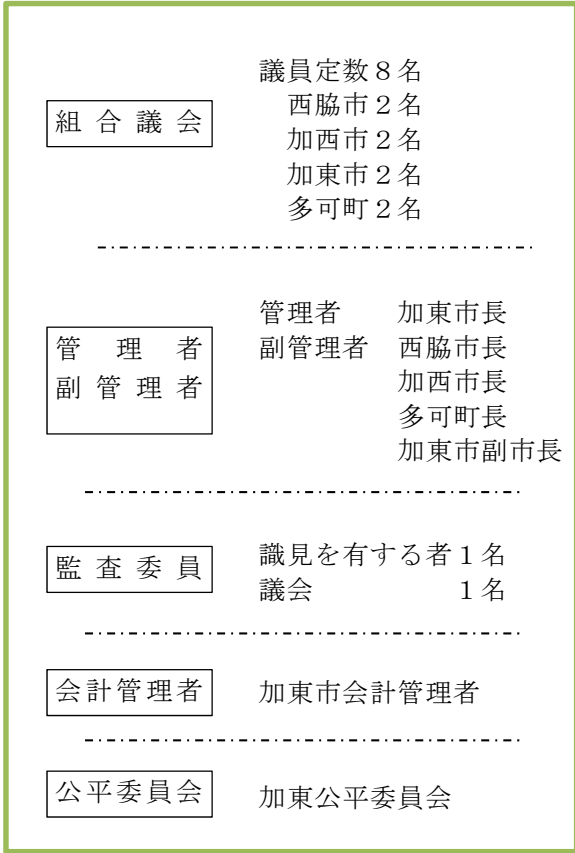
組 織・・・・・・・・・・・・ 1 本部 4 消防署 3 分署 3 駐在所
職 員 数・・・・・・・・・・・・ 206 人
平成 24 年度当初予算・・・・・・ 2,420,218 千円



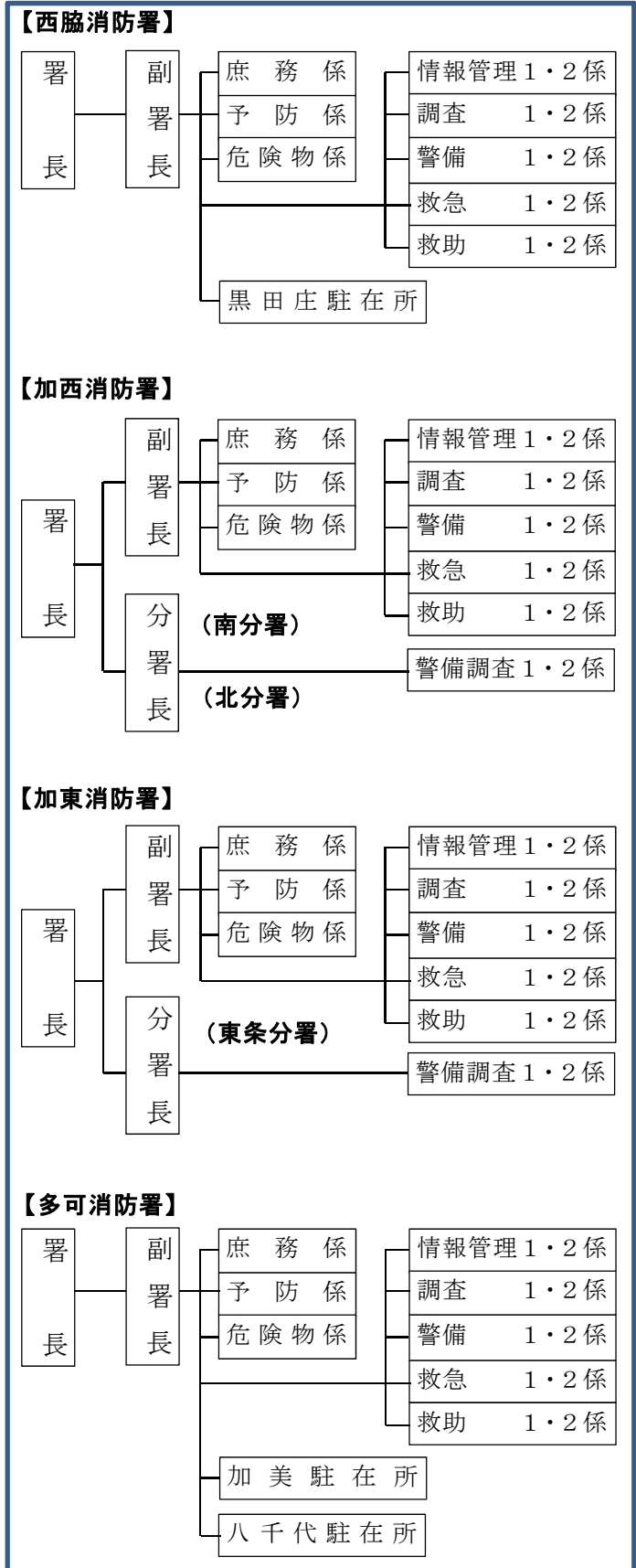
北はりま消防組合開庁記念式典

北はりま消防組合の組織

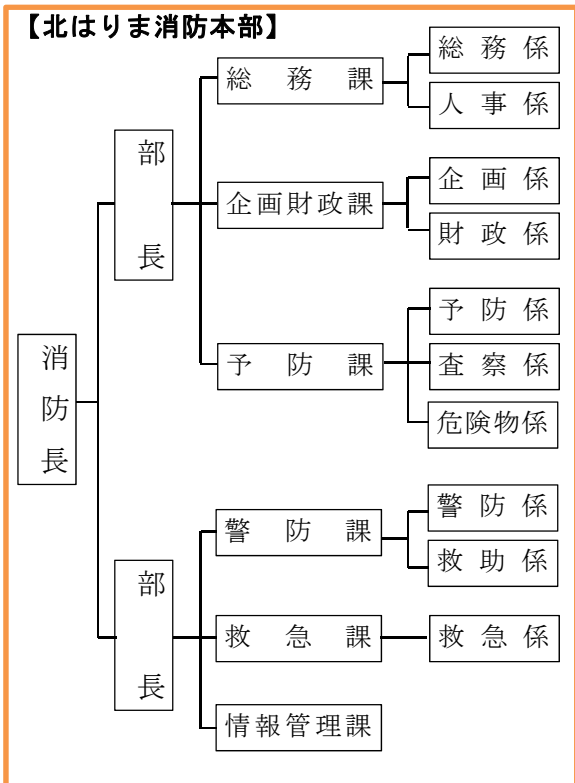
組合議会、執行機関等



消防署の組織



消防本部の組織



事務分掌

消防本部 消防部(総務課)

課	係	事務分掌
総務課	総務係	<ol style="list-style-type: none"> 1 管理者会及び組合議会に関すること。 2 公印に関すること。 3 文書の收受、発送及び配布に関すること。 4 連絡事務の調整及び行事の統制に関すること。 5 渉外に関すること。 6 消防に係る条例、規則等の審査及び解釈に関すること。 7 事務改善（OA含む。）及び事務管理に関すること。 8 公平委員会に関すること。 9 情報の公開に関すること。 10 個人情報保護に関すること。 11 消防年報に関すること。 12 広聴活動に関すること。 13 消防に関する資料の収集及び保存に関すること。 14 幹部会議に関すること。 15 他各課に属さない事務に関すること。
	人事係	<ol style="list-style-type: none"> 1 消防職員の定数及び配置に関すること。 2 消防職員の任免、分限、懲戒、賞罰、服務その他身分に関すること。 3 消防職員の教養計画に関すること。 4 消防職員の服制及び諸貸与品に関すること。 5 消防職員の公務災害補償に関すること。 6 消防職員委員会に関すること。 7 消防職員の安全衛生及び福利厚生に関すること。 8 消防職員の給与の基準に関すること。 9 消防職員の給与及び旅費の支給に関すること。 10 表彰に関すること。 11 定数外職員に関すること。

消防本部 消防部(企画財政課、予防課)

課	係	事務分掌
企画財政課	企画係	1 消防行政の基本施策及び総合計画に関すること。 2 消防施設の整備計画に関すること。 3 消防施設の増改築及び営繕計画に関すること。 4 消防施設の使用に関すること。 5 消防施設の調査研究に関すること。 6 国県費補助金事務に関すること。 7 その他施設整備に関すること。
	財政係	1 予算及び決算関係事務の統括に関すること。 2 物品の調達及び出納事務の統括に関すること。 3 入札及び契約事務に関すること。 4 消防施設の維持管理に関すること。 5 消防財産の総括に関すること。 6 起債事務に関すること。 7 公用車の事故防止及び事故処理の調整に関すること。
予防課	予防係	1 消防広報に関すること。 2 防火思想の啓発に関すること。 3 防火対策の計画及び調査研究に関すること。 4 建築確認及び建築許可の同意に関すること。 5 消防用設備等の設置に関する指導及び規制に関すること。 6 幼年・少年・婦人防火クラブの育成及び指導に関すること。
	査察係	1 防火対象物の査察及び違反是正に関すること。 2 予防査察計画に関すること。 3 防火管理者の講習及び指導に関すること。 4 自主防災組織の育成指導に関すること。 5 自衛消防隊の育成指導に関すること。 6 その他火災予防に関すること。
	危険物係	1 危険物の指導及び規制に関すること。 2 指定数量未満の危険物及び指定可燃物の貯蔵取扱いに関すること。 3 危険物及び指定可燃物の査察及び違反是正に関すること。 4 火薬類取締法(昭和25年法律第149号)、高圧ガス保安法(昭和26年法律第204号)又は液化石油ガスの保安の確保及び取引の適正化に関する法律(昭和42年法律第149号)に基づく事務のうち知事の権限に属する事務に係る事務処理に関すること。 5 防火委員会及び防火協会の事務に関すること。 6 その他危険物等に関すること。

消防本部 警防部 (警防課、救急課、情報管理課)

課	係	事務分掌
警防課	警防係	<ol style="list-style-type: none"> 1 消防活動及び消防技術の研究に関すること。 2 消防訓練等に係る企画、立案及び調整に関すること。 3 火災警報に関すること。 4 消防法（昭和23年法律第186号）、水防法（昭和24年法律第193号）及び災害対策基本法（昭和36年法律第223号）に基づく応急措置命令に関すること。 5 都市計画に係る警防に関すること。 6 消防水利に関すること。 7 消防相互応援協定に関すること。 8 水防資器材の配置運用に関すること。 9 自動車、消防機械器具の設計、配置、保守管理及び性能検査に関すること。 10 消防機械器具の開発及び改良に関すること。 11 防災関係機関との連絡調整に関すること。 12 国及び県に対する災害即報及び火災報告に関すること。 13 火災の統計に関すること。 14 指揮隊に関すること。 15 その他消防警備及び装備に関すること。 16 課の庶務に関すること。
	救助係	<ol style="list-style-type: none"> 1 救助業務の基本計画に関すること。 2 救助資器材の配置及び開発に関すること。 3 救助技術の研究及び指導に関すること。 4 救助隊員の教育及び訓練に関すること。 5 救助統計に関すること。
救急課	救急係	<ol style="list-style-type: none"> 1 救急業務の基本計画に関すること。 2 救急資器材の配置及び開発に関すること。 3 救急技術の研究及び指導に関すること。 4 救急隊員の教育及び訓練に関すること。 5 感染防止対策に関すること。 6 メディカルコントロール体制（医療機関等との連携により救急業務の資質的向上を図る体制をいう。）に関すること。 7 救急活動の事後検証に関すること。 8 医療機関との調整に関すること。 9 救急統計に関すること。 10 その他救急業務に関すること。
情報管理課		<ol style="list-style-type: none"> 1 指令センターの庁舎整備に関すること。 2 指令センターの設計及び整備に関すること。 3 デジタル化の調査及び運用に関すること。 4 ホームページの運営に関すること。

消防署

署等	係	事務分掌
消防署	庶務係	<ol style="list-style-type: none"> 1 文書の收受、発送及び保存に関する事。 2 公印の保管に関する事。 3 諸証明に関する事。 4 所属職員の服務及び教養に関する事。 5 本部及び署所との連絡調整に関する事。 6 消防団の訓練指導に関する事。 7 庶務に関する事。 8 他の係に属さない事項に関する事。
	予防係	<ol style="list-style-type: none"> 1 火災予防広報の普及に関する事。 2 防火管理者の規制及び指導に関する事。 3 自衛消防組織等の育成指導に関する事。 4 建築確認及び許可の同意に関する事。 5 防火対象物の使用開始検査に関する事。 6 防火対象物の査察の実施に関する事。 7 消防用設備等の規制及び指導に関する事。 8 防火対象物の違反処理に関する事。 9 防火対象物の点検報告の実施に関する事。 10 北はりま消防組合火災予防条例（平成23年北はりま消防組合条例第31号）の施行に関する事。 11 その他火災予防の実施に関する事。
	危険物係	<ol style="list-style-type: none"> 1 消防危険物及び指定可燃物の規制及び指導に関する事。 2 危険物施設の査察の実施に関する事。 3 危険物施設の違反処理に関する事。 4 火薬類、液化石油ガス及び高圧ガスの保安に関する事。 5 その他危険物施設の事務に関する事。
	情報管理 1・2係	<ol style="list-style-type: none"> 1 災害発生通報の受信及び出動指令に関する事。 2 警防活動に必要な部隊の運用及び通信統制に関する事。 3 災害現場への情報支援並びに災害時の情報収集及び管理に関する事。 4 消防通信施設の維持管理及び技術指導に関する事。 5 救急医療情報の収集及び気象情報等の受理伝達に関する事。 6 職員の非常招集に関する事。 7 関係機関への連絡及び出動要請に関する事。 8 消防緊急情報システムの運用及び保守管理に関する事。 9 消防緊急情報システムで処理するデータの管理に関する事。 10 その他情報指令業務に関する事。
	調査 1・2係	<ol style="list-style-type: none"> 1 火災の原因及び損害の調査に関する事。 2 火災原因の分析及び鑑識に関する事。 3 特殊災害、自然災害等の調査及び活動記録に関する事。 4 り災証明等の発行に関する事。 5 消防訓練記録に関する事。

消防署（続き）、分署、駐在所

署等	係	事務分掌
消防署	警備 1・2係	<ol style="list-style-type: none"> 1 消防活動に関する事。 2 火災その他の災害の警戒及び防御活動に関する事。 3 消防訓練等の指導に関する事。 4 消防機械の保全管理に関する事。 5 職員の訓練及び礼式に関する事。 6 消防地水利及び消防対象物の調査に関する事。
	救急 1・2係	<ol style="list-style-type: none"> 1 救急活動に関する事。 2 救急技術の訓練指導に関する事。 3 救急資器材の保全管理に関する事。 4 救急統計に関する事。 5 救急に関する証明の発行に関する事。
	救助 1・2係	<ol style="list-style-type: none"> 1 救助活動に関する事。 2 救助資器材の保全管理に関する事。 3 救助統計に関する事。
分署	警備調査 1・2係	<ol style="list-style-type: none"> 1 署所間の連絡調整に関する事。 2 災害等の警戒及び防御活動に関する事。 3 災害等の活動及び訓練に関する事。 4 火災原因及び損害の調査に関する事。 5 消防訓練に関する事。 6 消防自動車、消防機械器具管理及び運用に関する事。 7 自動車運転手の訓練及び消防機械器具等の操作技術の指導に関する事。
駐在所		<ol style="list-style-type: none"> 1 署等、駐在所間の連絡調整に関する事。 2 災害等の警戒及び防御活動に関する事。 3 災害等の活動及び訓練に関する事。 4 火災原因及び損害の調査に関する事。 5 消防訓練に関する事。 6 消防自動車、消防機械器具管理及び運用に関する事。

消防予算

平成24年度一般会計当初予算額

(歳入)

(単位 千円)

款	項	24年度	23年度	比較
分担金及び負担金		1,920,841	1,947,844	▲27,003
	負担金	1,920,841	1,947,844	▲27,003
使用料及び手数料		1,796	2,071	▲275
	手数料	1,796	2,071	▲275
国庫支出金		21,778	14,593	7,185
	国庫補助金	21,778	14,593	7,185
繰越金		1	0	1
	繰越金	1	0	1
諸収入		26,102	24,160	1,942
	組合預金利子	1	1	0
	受託事業収入	864	832	32
	雑入	25,237	23,327	1,910
組合債		449,700	194,500	255,200
	組合債	449,700	194,500	255,200
歳入合計		2,420,218	2,183,168	237,050

(歳出)

(単位 千円)

款	項	24年度	23年度	比較
議会費		344	417	▲73
	議会費	344	417	▲73
総務費		4,593	5,226	▲633
	総務費	4,593	5,226	▲633
消防費		2,409,410	2,173,100	236,310
	消防費	2,409,410	2,173,100	236,310
公債費		1,871	425	1,446
	公債費	1,871	425	1,446
予備費		4,000	4,000	0
	予備費	4,000	4,000	0
歳出合計		2,420,218	2,183,168	237,050

(▲はマイナス)

消防職員配置状況

(平成24年4月1日現在)

階級 所属		合計	消防吏員							非常勤			
			消防正監	消防監	消防司令長	消防司令	消防司令補	消防士長	消防副士長	消防士	再任用	嘱託	
消防本部	消防長	1	1										
	消防部	総務課	5			3	1						1
		企画財政課	4			2	2						
		予防課	3		1	1	1						
	警防部	警防課	4		1	1	2						
		救急課	2			1	1						
		情報管理課	2			1	1						
	兵庫県消防学校 初任教育入校		9								9		
	救急救命士養成所 事務職員派遣		1				1						
	兵庫県消防航空隊 派遣		1				1						
小計		32	1	2	9	10				9		1	
消防署	西脇消防署		41		1	5	12	10	3	5	2	3	
	黒田庄駐在所		1				1						
	加西消防署		38		1	5	15	2	7	4	3	1	
	南分署		11			1	4	2		2	1		
	北分署		10			1	3	2	2	1	1	1	
	加東消防署		40		1	6	10	7	8	1	7		
	東条分署		13			2	3	2	5	1			
	多可消防署		26		1	4	4	4	2	4	5	2	
	加美駐在所		1				1						
	八千代駐在所		1				1						
	小計		182	0	4	24	54	29	27	18	19	7	0
合計		214	1	6	33	64	29	27	18	28	7	1	

年齢別消防職員数

(平成24年4月1日現在)

階級 年齢	合計	消防吏員								非常勤職員	構成比(%)
		消防正監	消防監	消防司令長	消防司令	消防司令補	消防士長	消防副士長	消防士		
20才以下	7								7		3.3
21才～25才	33							13	20		15.4
26才～30才	27					6	15	5	1		12.6
31才～35才	13					8	5				6.1
36才～40才	33				17	11	5				15.5
41才～45才	29			1	26	2					13.6
46才～50才	23			6	14	1	1			1	10.7
51才～55才	23			18	4		1				10.7
56才以上	26	1	6	8	3	1				7	12.1
合計	214	1	6	33	64	29	27	18	28	8	100.0

勤続年数別消防職員数

(平成24年4月1日現在)

階級 勤続年数	合計	消防吏員								非常勤職員	構成比(%)
		消防正監	消防監	消防司令長	消防司令	消防司令補	消防士長	消防副士長	消防士		
1年未満	17								9	8	7.9
1年～5年	30							11	19		14.0
6年～10年	27					6	14	7			12.6
11年～15年	11				1	5	5				5.1
16年～20年	31				14	13	4				14.5
21年～25年	29				24	3	2				13.6
26年～30年	18			5	13						8.4
31年～35年	23			14	7	1	1				10.8
36年以上	28	1	6	14	5	1	1				13.1
合計	214	1	6	33	64	29	27	18	28	8	100.0

職員研修状況

(平成23年度)

研修機関		階級	合計	消防正監	消防監	消防司令長	消防司令	消防司令補	消防士長	消防副士長	消防士	
消防大学	総合教育	幹部科	2				2					
	専科教育	警防科	1				1					
	警防業務リーダー講習会		3				3					
兵庫県 消防学校	初任教育		6								6	
	専科教育	特殊災害科	1				1					
		予防査察科	2					2				
		火災調査科	2				1		1			
		救急科	4									4
		救助科	3								2	1
	幹部教育	初級幹部科		3				2	1			
	特別教育	はしご自動車科		3				1		2		
		潜水科		4						2	2	
	救急救命士養成課程		2							2		
	救急救命士追加講習		4							3	1	
	山岳用救助器具取扱技術研修		3							2		1
	惨事ストレス研修		3			1	2					
	ポンプ操法研修(自動車)		15			1	5	4	3			2
ポンプ操法研修(小型)		14			1	5	1	3	2		2	
神戸市 消防学校	警防科	警防指揮課程	1				1					
	特殊災害科	特殊災害課程	1					1				
	火災調査科	火災調査課程	3				1	1	1			
	機関科	機械課程	1						1			
播磨内陸 広域行政 研修	接遇研修		1								1	
	管理職研修		4			2	2					
	監督職研修		3				3					
	職員研修①		5						3	2		
	職員研修②		3						3			
	法制執務研修		3						3			
全国 消防長会	消防長研修		1	1								
	消防財政実務研修会		1				1					
その他の 研修	人事労務担当研修		3			1	2					
	監査事務担当職員研修		1				1					
	法制執務担当職員研修		2				2					
	人事評価制度研修		2		1	1						
	パソコン研修		1					1				
	緊急自動車運転者特別研修		1							1		
	通信教育		1								1	
合計			113	1	1	7	34	12	30	11	17	

職員資格取得状況

(平成23年12月31日現在)

資格		階級	合計	消防正監	消防監	消防司令長	消防司令	消防司令補	消防士長	消防副士長	消防士
運転免許	大型特殊		7			3	2	2			
	大型		145	1	3	24	56	16	34	10	1
	中型（8 t 限定含む）		185	1	8	30	59	19	39	17	12
	自動二輪		102	1	4	21	29	10	21	5	11
	けん引		5			3	1			1	
予防関係	消防設備士（甲種）		8	2		3	2	1			
	消防設備士（乙種）		37	1	2	6	15	4	7	2	
	危険物取扱者（甲種）		3		1	1	1				
	危険物取扱者（乙種）		129	1	5	15	28	16	26	19	19
	危険物取扱者（丙種）		39			7	25	4	2		1
	建築士		1	1							
	ボイラー技士		1				1				
	電気工事士		7	1		1	2		2		1
	宅地建物取引主任者		1				1				
	予防技術検定		12			2	3	4	2		1
	予防技術資格者		28	1	2	8	11	2	3		1
警防関係	潜水士		35			4	11	6	6	6	2
	小型船舶操縦士		32		1	6	14	5	5	1	
	酸素欠乏危険作業主任者		10				3	1	5		1
	高圧ガス製造保安責任者		5		1	1	3				
	ガス溶接作業主任者		5			1	3	1			
	毒物劇物取扱者		2			1			1		
	火薬取扱主任者		1				1				
	特定化学物質等作業主任者		16			3	9	2	2		
	玉掛技能者		79			10	28	9	25	6	1
	移動式クレーン		75			8	29	8	25	5	
救急関係	救急隊員（Ⅱ課程）		122	1	2	26	60	17	16		
	救急隊員（標準課程）		49					1	23	13	12
	救急救命士		75		1	8	25	10	19	4	8
	気管挿管認定救急救命士		28				12	7	9		
	薬剤投与認定救急救命士		37				11	9	14	2	1
	J P T E C		41			1	10	7	16	5	2
	I C L S		54			2	19	6	18	5	4
	P S L S		44			2	14	7	16	3	2
応急手当指導員		199	1	8	31	62	19	43	17	18	
通信関係	第2級陸上特殊無線技士		202	1	7	29	62	19	43	17	24
	航空特殊無線技士		6			1	2	2	1		
総務	衛生管理者		3			2	1				

予 防 編

防火対象物・・・・・・・・・・・・・・・・ 6, 684棟
危険物施設・・・・・・・・・・・・・・・・ 1, 046施設



防火管理講習会

防火対象物の状況

(平成24年3月31日現在)

防火対象物		市町	合計	西脇市	加西市	加東市	多可町
1	イ	劇場・映画館等	6	2	1	2	1
	ロ	公会堂・集会場	276	70	115	78	13
2	イ	キャバレー・カフェ等	2	1			1
	ロ	遊技場・ダンスホール	19	7	5	5	2
	ハ	風俗営業等					
	ニ	カラオケボックス・漫画喫茶	1	1			
3	イ	待合・料理店等	4	1	3		
	ロ	飲食店	203	52	85	52	14
4		百貨店・マーケット等	363	161	106	64	32
5	イ	旅館・ホテル・宿泊所等	83	21	10	41	11
	ロ	寄宿舎・下宿・共同住宅	1,054	304	235	476	39
6	イ	病院・診療所・助産所	104	37	33	22	12
	ロ	特別養護老人ホーム等	47	10	12	9	16
	ハ	老人デイサービスセンター等	108	21	37	28	22
	ニ	幼稚園・盲学校・聾学校等	35	6	17	8	4
7		小・中・高・大学・専門学校	207	59	71	66	11
8		図書館・博物館・美術館等	13	5	1	2	5
9	イ	特殊浴場					
	ロ	公衆浴場	7	4	1	2	
10		車両の停車場					
11		神社・寺院・教会	89	13	24	47	5
12	イ	工場・作業場	1,748	546	484	455	263
	ロ	映画スタジオ等	5			4	1
13	イ	自動車車庫・駐車場	95	37	28	23	7
	ロ	飛行機等の格納庫					
14		倉庫	901	271	333	190	107
15		前各号に該当しない事業所	781	232	232	200	117
16	イ	複合用途対象物のうち特定対象物	424	153	91	130	50
	ロ	イ以外の複合用途対象物	92	43	21	17	11
17		重要文化財等の建造物	17		3	14	
合計			6,684	2,057	1,948	1,935	744

防火管理者の選任状況

(平成24年3月31日現在)

防火対象物		署	法第8条 該当対象物	届出 対象物	西脇消防署		加西消防署		加東消防署		多可消防署	
					法第8条 該当対象物	届出 対象物	法第8条 該当対象物	届出 対象物	法第8条 該当対象物	届出 対象物	法第8条 該当対象物	届出 対象物
1	イ	劇場・映画館等	6	6	2	2	1	1	2	2	1	1
	ロ	公会堂・集会場	231	48	59	14	107	7	52	17	13	10
2	イ	キャバレー・カフェ等	2	1	1	1					1	
	ロ	遊技場・ダンスホール	14	12	6	6	4	2	4	4		
	ハ	風俗営業等										
3	イ	待合・料理店等	4	4	1	1	3	3				
	ロ	飲食店	182	101	43	15	65	46	66	40	8	
4		百貨店・マーケット等	246	140	116	75	63	27	43	20	24	18
5	イ	旅館・ホテル・宿泊所等	47	45	10	10	7	6	19	18	11	11
	ロ	寄宿舎・下宿・共同住宅	117	65	18	14	38	17	50	30	11	4
6	イ	病院・診療所・助産所	30	28	13	12	7	7	6	6	4	3
	ロ	特別養護老人ホーム等	42	42	14	14	10	10	8	8	10	10
	ハ	老人デイサービスセンター等	66	65	14	14	21	21	18	18	13	12
ニ	幼稚園・盲学校・聾学校等	21	21	5	5	9	9	3	3	4	4	
7		小・中・高・大学・専門学校	63	62	15	15	19	19	18	17	11	11
8		図書館・博物館・美術館等	8	5	4	2	1	1	1	1	2	1
9	イ	特殊浴場										
	ロ	公衆浴場	3	3	1	1	1	1	1	1		
10		車両の停車場										
11		神社・寺院・教会	32	10	6	4	12	2	12	4	2	
12	イ	工場・作業場	162	148	31	27	64	63	52	47	15	11
	ロ	映画スタジオ等	1						1			
13	イ	自動車車庫・駐車場										
	ロ	飛行機等の格納庫										
14		倉庫	15	12	1	1	5	5	3	2	6	4
15		前各号に該当しない事業所	186	152	38	36	41	37	43	38	64	41
16	イ	複合用途対象物のうち特定対象物	223	102	86	34	45	21	67	31	25	16
	ロ	イ以外の複合用途対象物	4	1					1		3	1
17		重要文化財等の建造物										
合計			1,706	1,074	485	304	523	305	470	307	228	158

防火対象物の査察状況

(平成23年度)

防火対象物		署	対象物数	査察数	西脇消防署		加西消防署		加東消防署		多可消防署	
					対象物	査察数	対象物	査察数	対象物	査察数	対象物	査察数
1	イ	劇場・映画館等	6		2		1		2		1	
	ロ	公会堂・集会場	276	5	70	1	115	4	78		13	
2	イ	キャバレー・カフェ等	2		1						1	
	ロ	遊技場・ダンスホール	19	1	7	1	5		5		2	
	ハ	風俗営業等										
3	イ	待合・料理店等	4		1		3					
	ロ	飲食店	203	2	52		85	2	52		14	
4		百貨店・マーケット等	363	31	161	13	106	13	64	2	32	3
5	イ	旅館・ホテル・宿泊所等	83	4	21	1	10	2	41		11	1
	ロ	寄宿舎・下宿・共同住宅	1,054	8	304		235	8	476		39	
6	イ	病院・診療所・助産所	104	7	37	1	33	5	22		12	1
	ロ	特別養護老人ホーム等	47	1	10		12	1	9		16	
	ハ	老人デイサービスセンター等	108	3	21		37	3	28		22	
ニ	幼稚園・盲学校・聾学校等	35	1	6		17	1	8		4		
7		小・中・高・大学・専門学校	207	1	59		71	1	66		11	
8		図書館・博物館・美術館等	13		5		1		2		5	
9	イ	特殊浴場										
	ロ	公衆浴場	7		4		1		2			
10		車両の停車場										
11		神社・寺院・教会	89	1	13	1	24		47		5	
12	イ	工場・作業場	1,748	27	546		484	27	455		263	
	ロ	映画スタジオ等	5						4		1	
13	イ	自動車車庫・駐車場	95	1	37		28	1	23		7	
	ロ	飛行機等の格納庫										
14		倉庫	901	9	271	1	333	8	190		107	
15		前各号に該当しない事業所	781	6	232	2	232	4	200		117	
16	イ	複合用途対象物のうち特定対象物	424	14	153	1	91	13	130		50	
	ロ	イ以外の複合用途対象物	92		43		21		17		11	
17		重要文化財等の建造物	17	2			3	2	14			
合計			6,684	124	2,057	22	1,948	95	1,935	2	744	5

火災予防条例に基づく各種届出状況

(平成23年度)

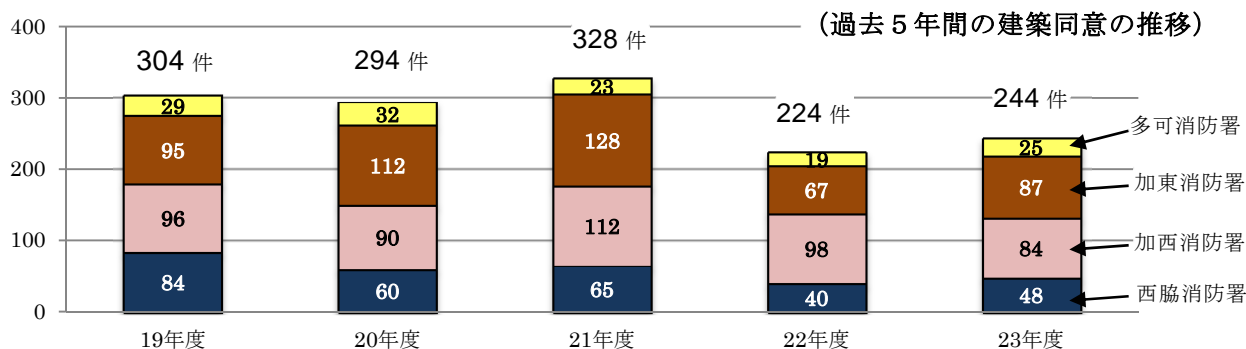
各種届出	署	合計	西脇消防署	加西消防署	加東消防署	多可消防署
禁止行為の解除承認申請		23	3	12		8
防火対象物使用開始(変更)届		129	38	54	27	10
火を使用する設備等の設置(変更)届		12	1			11
サウナ設備設置届						
燃料電池・変電・発電・蓄電池設置届		65	17	21	20	7
ネオン管灯設備設置届						
水素ガスを充てんする気球の設置届						
火災とまぎらわしい煙又は火炎を発生 おそれのある行為の届		390	103	124	94	69
煙火打ち上げ・仕掛け届		23	5	4	8	6
催物開催届		29	16	2	2	9
水道断・減水届						
道路工事・占用届		164	63	43	33	25
少量危険物・指定可燃物貯蔵取扱い(変更)届		49	18	6	18	7
少量危険物・指定可燃物貯蔵取扱い廃止届		15	4	2	6	3
タンクの水張・水圧検査申請		4		2	2	
消防用設備等工事計画届		168	82	30	25	31
消防用設備等設置計画書		88	33	39		16
少量危険物等タンク検査済証		4		2	2	
基準の特例適用申請		4	1	2		1
合計		1,167	384	343	237	203

火災予防条例以外の各種届出等状況

(平成23年度)

各種届出	署	合計	西脇消防署	加西消防署	加東消防署	多可消防署
防火管理者選任(解任)届		346	163	92	69	22
消防計画(防火管理に係る)		412	180	121	77	34
防災管理者選任(解任)届		3	2		1	
消防計画(防災管理に係る)		2	2			
自衛消防組織設置(変更)届出書						
消火訓練・避難訓練通報		433	120	169	64	80
防火自主点検結果						
消火設備設置届		185	65	74	33	13
警報設備設置届		214	67	76	44	27
避難設備設置届		115	46	30	29	10
消火活動上必要な施設		1	1			
圧縮アセチレンガス等の貯蔵・取扱い		26	4	5	12	5
合計		1,737	650	567	329	191

建築同意事務処理状況



(平成23年度)

同意事務	署	合計	西脇消防署	加西消防署	加東消防署	多可消防署
新築	建築	187	37	67	74	9
増築	建築	46	10	10	10	16
改築	建築	6	1	4	1	
移転	建築					
修繕	建築					
模様替	用途変更	4		2	2	
その他		1		1		
合計		244	48	84	87	25

事業所等訓練指導状況

(平成23年度)

訓練	署	合計	西脇消防署	加西消防署	加東消防署	多可消防署
訓練回数		305	120	78	71	36
参加人員		32,867	9,415	10,500	8,725	4,227

住宅用火災警報器設置調査状況

(平成24年3月31日現在)

設置状況	市町	合計	西脇市	加西市	加東市	多可町
調査戸数		14,179	8,384	172	3,684	1,939
設置戸数		10,453	6,552	138	2,301	1,462
設置率(%)		73.7	78.1	80.2	62.5	75.4

防火管理講習の受講状況

講習修了者	年度	19年度	20年度	21年度	22年度	23年度
甲種防火管理講習		121	112	129	118	96
乙種防火管理講習		2	5	2		1
甲種防火管理再講習		4	14	14	15	15
合計		127	131	145	133	112

自主防火防災組織等の状況

1 防火（安全）協会

防火思想の普及徹底と会員相互の連絡強調を図り自主防災体制の確立を期するとともに、安全な街づくりに寄与することを目的として活動しています。

連合会は、各防火協会の連携と親睦を図り、共通の問題を協議し、消防行政に協力すると共に、広く防火思想の普及高揚と地域社会の発展に寄与することを目的としています。

名 称	設立年月日	事務局
北はりま防火協会連合会	平成24年4月1日	消防本部予防課
西脇多可防火協会	昭和43年7月1日	西脇消防署
加西市防火協会	昭和47年6月1日	加西消防署
加東防火安全協会	昭和48年4月1日	加東消防署

2 婦人防火クラブ

家庭で火を使う機会の多い主婦の防火意識を高め、家庭からの火災を減少させることを目的として、各地区に結成されています。

婦人防火クラブでは、火を使用する器具の正しい使い方、初期消火の方法等について講習会を開くなど、防火活動に務めています。

名 称	設立年月日	事務局
西脇多可婦人防火クラブ連絡協議会	昭和57年5月8日	西脇消防署
西脇市婦人防火クラブ	平成17年10月1日	
多可町婦人防火クラブ	平成17年11月1日	
加西市婦人防火クラブ連合会	昭和63年9月25日	加西消防署
笠屋婦人消防隊	昭和63年9月25日	
加東市婦人防火クラブ	昭和59年9月1日	加東消防署

3 少年消防クラブ

少年消防クラブは、小学生・中学生を対象に、身近な生活の中から火災・災害を予防する方法等を学ぶことを目的として結成されています。

クラブ員は、消防教室の体験学習を通じ、校内はもちろんのこと、地域での防災活動に一役かっています。

西脇消防署

名 称	設立年月日
比延小学校	昭和49年4月1日
中町北小学校	昭和58年5月1日
八千代北小学校	昭和50年4月1日
福地少年夜警団	平成3年4月1日

加西消防署

名 称	設立年月日
北条小学校	昭和31年1月15日
北条東小学校	平成2年4月1日
富田小学校	昭和37年4月1日
賀茂小学校	昭和49年11月16日

加西消防署（続き）

名 称	設立年月日
下里小学校	昭和49年11月16日
九会小学校	昭和49年11月16日
富合小学校	昭和49年11月16日
日吉小学校	昭和49年11月16日
宇仁小学校	昭和36年4月1日
西在田小学校	昭和49年11月16日
泉小学校	昭和49年11月16日
北条中学校	昭和49年11月16日
善防中学校	昭和49年11月16日
加西中学校	昭和49年11月16日
泉中学校	昭和49年11月16日

4 幼年消防クラブ

幼年消防クラブは、幼稚園児・保育園児を対象に、生活になくなくてはならない「火」について正しい「しつけ」をするとともに、消防の仕事にふれさせることは、「防災への第一歩」となる大切な知恵だという考えから生まれました。

主な活動内容は、防火映画会・防火のつどい等をとおして火災予防の普及啓発に努めています。

西脇消防署

名 称	設立年月日
西脇幼稚園	昭和57年12月 1 日
重春幼稚園	昭和57年12月 1 日
日野幼稚園	昭和57年12月 1 日
比延幼稚園	昭和57年12月 1 日
双葉幼稚園	昭和57年12月 1 日
芳田幼稚園	昭和57年12月 1 日
楠丘幼稚園	昭和57年12月 1 日
桜丘幼稚園	昭和57年12月 1 日
中町幼稚園	昭和57年12月 1 日
キッズランドかみ	昭和57年12月 1 日
キッズランドやちよ	昭和57年12月 1 日
日野保育園	昭和57年12月 1 日
どれみ保育園	昭和60年 3 月 1 日
比延保育園	昭和60年11月20日
西脇保育園	平成元年 4 月28日
黒田庄保育園	平成 2 年 4 月 1 日
あさか保育園	平成10年 4 月 1 日

加東消防署

名 称	設立年月日
社保育園	昭和58年10月18日
米田保育園	昭和58年10月18日
三草保育園	昭和58年10月18日
鴨川保育園	昭和58年10月18日
椿山保育園	昭和58年10月18日
泉保育園	昭和58年10月18日
正覚坊保育園	昭和58年10月18日
東古瀬保育園	昭和58年10月18日
たきの愛児園	昭和58年10月18日
河高保育園	昭和58年10月18日
高岡育児園	昭和58年10月18日
加茂保育所	昭和58年10月18日
東条保育園	昭和58年10月18日
秋津保育園	昭和58年10月18日
緑ヶ丘保育園	昭和58年10月18日
社幼稚園	昭和58年10月18日
福田幼稚園	昭和58年10月18日
兵庫教育大学 付属幼稚園	昭和58年10月18日

加西消防署

名 称	設立年月日
北条保育園	昭和61年11月 1 日
富田保育所	昭和61年11月 1 日
多聞保育園	昭和61年11月 1 日
善防保育所	昭和61年11月 1 日
白竜こども園	昭和61年11月 1 日

市町別危険物施設数

(平成24年3月31日現在)

危険物施設		市 町	合 計	西脇市	加西市	加東市	多可町
製 造 所			15		1	12	2
貯 蔵 所	屋 内 貯 蔵 所		177	35	51	78	13
	屋 外 タ ン ク 貯 蔵 所		165	46	39	63	17
	屋 内 タ ン ク 貯 蔵 所		50	22	4	12	12
	地 下 タ ン ク 貯 蔵 所		191	31	58	78	24
	簡 易 タ ン ク 貯 蔵 所		3		2	1	
	移 動 タ ン ク 貯 蔵 所		88	15	37	27	9
	屋 外 貯 蔵 所		23	1	4	18	
	小 計		697	150	195	277	75
取 扱 所	給 油 取 扱 所		175	33	58	59	25
	うちセルフ		22	5	6	9	2
	販 売 取 扱 所		3	2	1		
	一 般 取 扱 所		156	29	45	64	18
	小 計		334	64	104	123	43
合 計			1,046	214	300	412	120

倍数別危険物施設数

(平成24年3月31日現在)

危険物施設	合 計	製 造 所	貯 蔵 所							取 扱 所		
			屋 内 貯 蔵 所	屋 外 タ ン ク 貯 蔵 所	屋 内 タ ン ク 貯 蔵 所	地 下 タ ン ク 貯 蔵 所	簡 易 タ ン ク 貯 蔵 所	移 動 タ ン ク 貯 蔵 所	屋 外 タ ン ク 貯 蔵 所	給 油 取 扱 所	販 売 取 扱 所	一 般 取 扱 所
5 倍以下	397	1	97	38	22	70	3	59	6	24		77
5 倍を超え10倍以下	235	3	36	59	18	48		4	9	18		40
10 " 50 "	257	2	28	57	10	58		10	8	52	3	29
50 " 100 "	65	8	5	4		8		15		18		7
100 " 150 "	34	1	8	3		1				19		2
150 " 200 "	25		2	1		3				19		
200 " 1,000 "	33		1	3		3				25		1
1,000 " 5,000 "												
5,000 " 10,000 "												
10,000倍を超えるもの												
合 計	1,046	15	177	165	50	191	3	88	23	175	3	156

市町別危険物施設許可等状況

(平成23年度)

危険物施設		市 町		合 計	西脇市	加西市	加東市	多可町
		設置	許可 完成					
製 造 所	設置	許可						
		完成						
	変更	許可 完成	3 3			3 3		
	仮使用承認		2			2		
貯 蔵 所	屋内貯蔵所	設置	許可	3		1	1	1
			完成	1				1
		変更	許可 完成	1 1		1		
		仮使用承認		1		1		
	屋外タンク貯蔵所	設置	許可	4		2	2	
			完成	4		2	2	
		変更	許可 完成	2 2			2 2	
		仮使用承認		2		2		
	屋内タンク貯蔵所	設置	許可	1	1			
			完成	1	1			
		変更	許可 完成					
		仮使用承認						
	地下タンク貯蔵所	設置	許可					
			完成					
		変更	許可 完成	5 4	1 1	1 1	3 2	
		仮使用承認		4	1	1	2	
	簡易タンク貯蔵所	設置	許可					
			完成					
変更		許可 完成						
	仮使用承認							
移動タンク貯蔵所	設置	許可	2		2			
		完成	2		2			
	変更	許可 完成	7 5	1 1	2	2 2	2 2	
	仮使用承認							
屋外貯蔵所	設置	許可						
		完成						
	変更	許可 完成	1 1			1		
	仮使用承認							

市町別危険物施設許可等状況（続き）

（平成24年3月31日現在）

危険物施設		市 町		合 計	西脇市	加西市	加東市	多可町
		設置	変更					
取 扱 所	給油取扱所	設置	許可	2			1	1
			完成	2			1	1
		変更	許可	14	3	3	7	1
			完成	14	3	3	7	1
		仮使用承認	13	3	3	7		
	販売取扱所	設置	許可					
			完成					
		変更	許可					
	一般取扱所	設置	許可	3		1	2	
			完成	1			1	
		変更	許可	27		24	3	
			完成	24		21	2	1
仮使用承認		25		22	3			
合 計	設置	許可	15	1	6	6	2	
		完成	11	1	4	4	2	
	変更	許可	59	5	31	20	3	
		完成	53	5	25	19	4	
	仮使用承認	47	4	29	14			

消防署別危険物施設査察状況

（平成23年度）

危険物施設		市 町		合 計	西脇消防署	加西消防署	加東消防署	多可消防署
		設置	変更					
製 造 所				4	2		2	
貯 蔵 所	屋内貯蔵所			29	3	20	6	
	屋外タンク貯蔵所			36	5	22	9	
	屋内タンク貯蔵所			9	2	3	4	
	地下タンク貯蔵所			24	3	11	10	
	簡易タンク貯蔵所			2		2		
	移動タンク貯蔵所			40	3	20	17	
	屋外貯蔵所			6		3	3	
小 計				150	18	81	51	
取 扱 所	給油取扱所			41	19	10	12	
	販売取扱所			1		1		
	一般取扱所			33	6	17	10	
	小 計			75	25	28	22	
合 計				225	43	109	73	

市町別危険物施設申請・届出状況

(平成23年度)

申請・届出	市 町				
	合 計	西脇市	加西市	加東市	多可町
仮貯蔵・仮取扱承認申請	4			4	
譲 渡 引 渡 届	22	16	3	2	1
品名、数量又は指定数量の倍数変更届	15	3	2	9	1
廃 止 届	22	5	8	4	5
危険物保安監督者選任・解任届	17		17		
予防規程制定(変更)認可申請	15	5	8		2
軽 微 変 更 届	194	29	68	73	24
製 造 所 等 作 業 届	5		2	2	1
危険物取扱作業従事者届	36	6	11	5	14
危険物基準の特例適用申請	3			3	
合 計	333	64	119	102	48

液化石油ガス・高圧ガス・火薬類(移譲事務)

1 消防署別液化石油ガス届出状況

(平成23年度)

届出	署	署				
		合 計	西脇消防署	加西消防署	加東消防署	多可消防署
液化石油ガス 設備工事届	容 器	1	1			
	バルク					
合 計		1	1			

2 消防署別立入検査状況

施設	署	署				
		合 計	西脇消防署	加西消防署	加東消防署	多可消防署
液化石油ガス設備工事		1	1			
一般高圧ガス消費場所		16	6	6		4
火薬庫・庫外貯蔵所		9		8		1
合 計		26	7	14		5

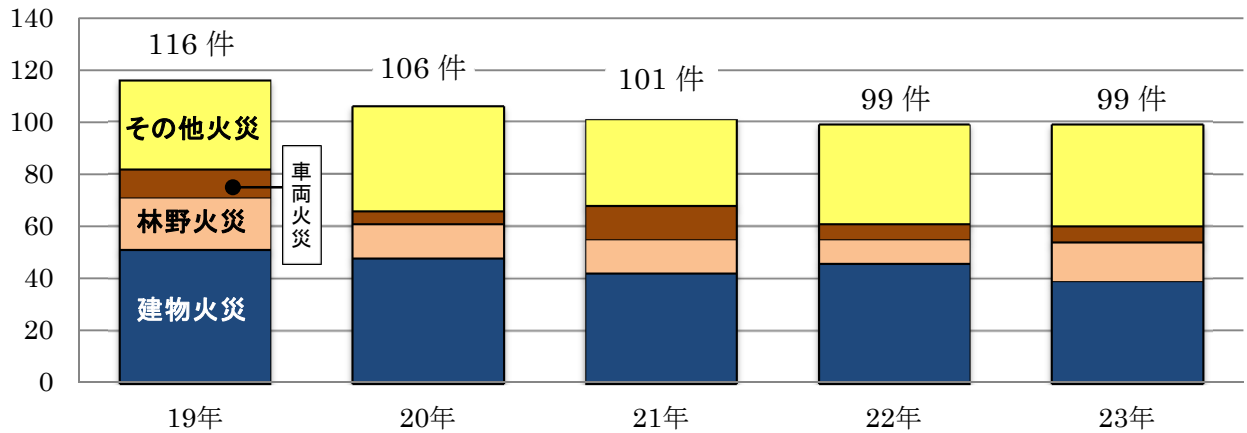
警 防 編

火災発生件数	99件
火災損害額	230,932千円
救急出動件数	5,908件
救急搬送人員	5,626人
救助件数	141件
119番受信件数	24,756件



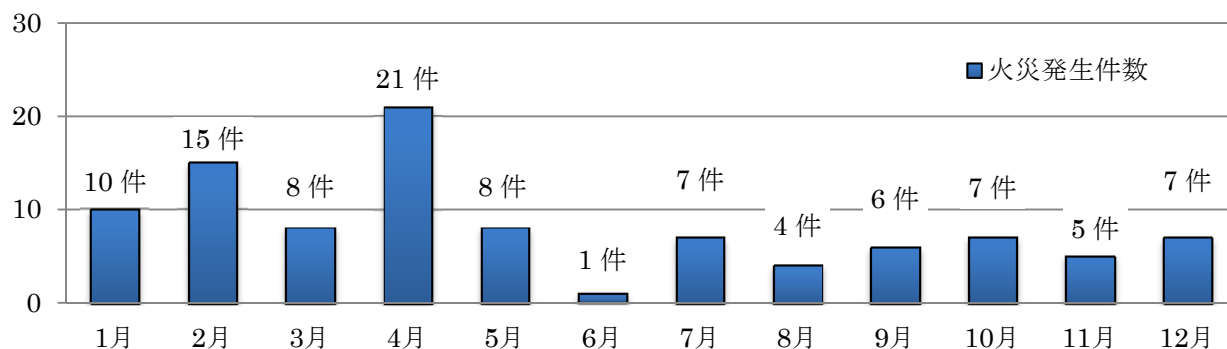
屈折はしご付消防ポンプ自動車16m級（加東消防署に配備）

過去5年間の火災発生数の推移



市町	年	平成19年	平成20年	平成21年	平成22年	平成23年
	西脇市		27	31	35	26
	建物火災	17	15	18	14	11
	林野火災	3		4	2	5
	車両火災	2	1	4	2	2
	その他火災	5	15	9	8	8
加西市		30	24	26	42	29
	建物火災	9	11	9	18	11
	林野火災	6	3	3	6	4
	車両火災	5		4	3	1
	その他火災	10	10	10	15	13
加東市		39	40	26	22	30
	建物火災	14	17	7	9	10
	林野火災	9	8	5	1	6
	車両火災	3	4	4	1	3
	その他火災	13	11	10	11	11
多可町		20	11	14	9	14
	建物火災	11	5	8	5	7
	林野火災	2	2	1		
	車両火災	1		1		
	その他火災	6	4	4	4	7
合計		116	106	101	99	99
	建物火災	51	48	42	46	39
	林野火災	20	13	13	9	15
	車両火災	11	5	13	6	6
	その他火災	34	40	33	38	39

月別火災発生件数及び損害額



(損害額：千円)

月	市町	平成23年					平成22年 (B)	増減 (A)-(B)
		西脇市	加西市	加東市	多可町	合計 (A)		
1月	件数	3	4	2	1	10	10	0
	損害額	0	55,871	162	45	56,078	95,128	▲39,050
2月	件数	3	6	4	2	15	12	3
	損害額	37	0	0	0	37	1,595	▲1,558
3月	件数	3	3	1	1	8	8	0
	損害額	1,025	439	0	7	1,471	57,255	▲55,784
4月	件数	5	7	6	3	21	8	13
	損害額	0	18,378	1,527	49	19,954	46,112	▲26,158
5月	件数	3	2	3		8	4	4
	損害額	6,505	211	0		6,716	15,235	▲8,519
6月	件数		1			1	3	▲2
	損害額		20,413			20,413	33,143	▲12,730
7月	件数	2	1	4		7	7	0
	損害額	843	2,271	9,581		12,695	308	12,387
8月	件数		1	2	1	4	10	▲6
	損害額		0	16	0	16	23,495	▲23,479
9月	件数	1	1	3	1	6	19	▲13
	損害額	318	70	88,313	1,252	89,953	4,534	85,419
10月	件数	2	3	2		7	4	3
	損害額	6,610	499	3,280		10,389	5,621	4,768
11月	件数	1		1	3	5	8	▲3
	損害額	0		290	10,540	10,830	943	9,887
12月	件数	3		2	2	7	6	1
	損害額	1,904		0	476	2,380	25,641	▲23,261
合計	件数	26	29	30	14	99	99	0
	損害額	17,242	98,152	103,169	12,369	230,932	309,010	▲78,078

(▲はマイナス)

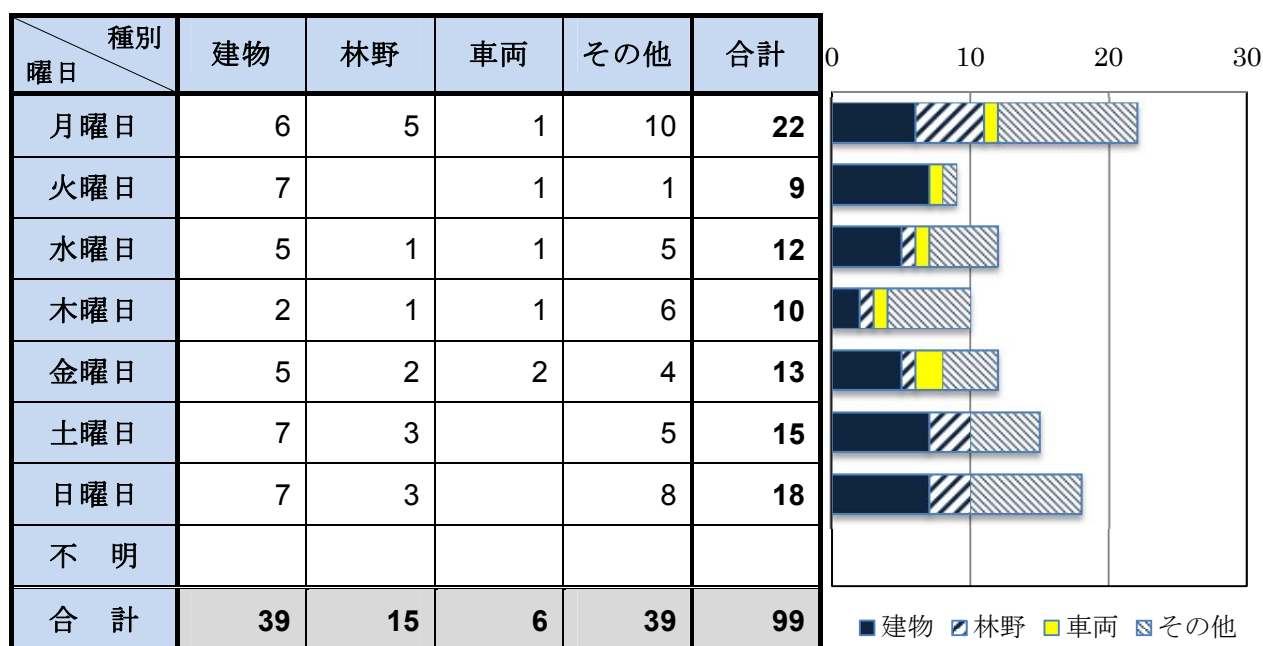
市町別火災状況

区分	市町	平成23年				合 計 (A)	平成22年 (B)	増 減 (A)-(B)
		西脇市	加西市	加東市	多可町			
出火件数合計 (件)		26	29	30	14	99	99	0
建物		11	11	10	7	39	46	▲7
林 野		5	4	6		15	9	6
車 両		2	1	3		6	6	0
その他		8	13	11	7	39	38	1
焼損棟数 (棟)		15	11	14	7	47	59	▲12
全 焼		2	4	2		8	16	▲8
半 焼		1	1	1	2	5	6	▲1
部分焼		7	3	2	2	14	19	▲5
ぼ や		5	3	9	3	20	18	2
建物焼損面積 (㎡)		286	810	1,089	310	2,495	3,269	▲774
林野焼損面積 (a)		307	116	50		473	33	440
死 者 (人)						0	6	▲6
負傷者 (人)		1	1	3	2	7	9	▲2
り災世帯 (世帯)		7	5	14	2	28	27	1
全 損			1	1	1	3	5	▲2
半 損				1		1	2	▲1
小 損		7	4	12	1	24	20	4
り災人数 (人)		27	21	35	5	88	77	11
損害額 (千円)		17,242	98,152	103,169	12,369	230,932	309,010	▲78,078
建物		15,054	98,067	99,599	12,324	225,044	307,887	▲82,843
林 野						0	126	▲126
車 両		1,903	85	3,570		5,558	479	5,079
その他		285			45	330	518	▲188
建物火災1件当たりの損害額 (千円)		1,369	8,915	9,960	1,761	5,770	6,693	▲923
建物火災1件当たりの焼損面積 (㎡)		26	74	109	44	64	71	▲7
出 火 率 (人口1万人当たり)		6.0	6.2	7.6	6.0	6.4	6.4	0

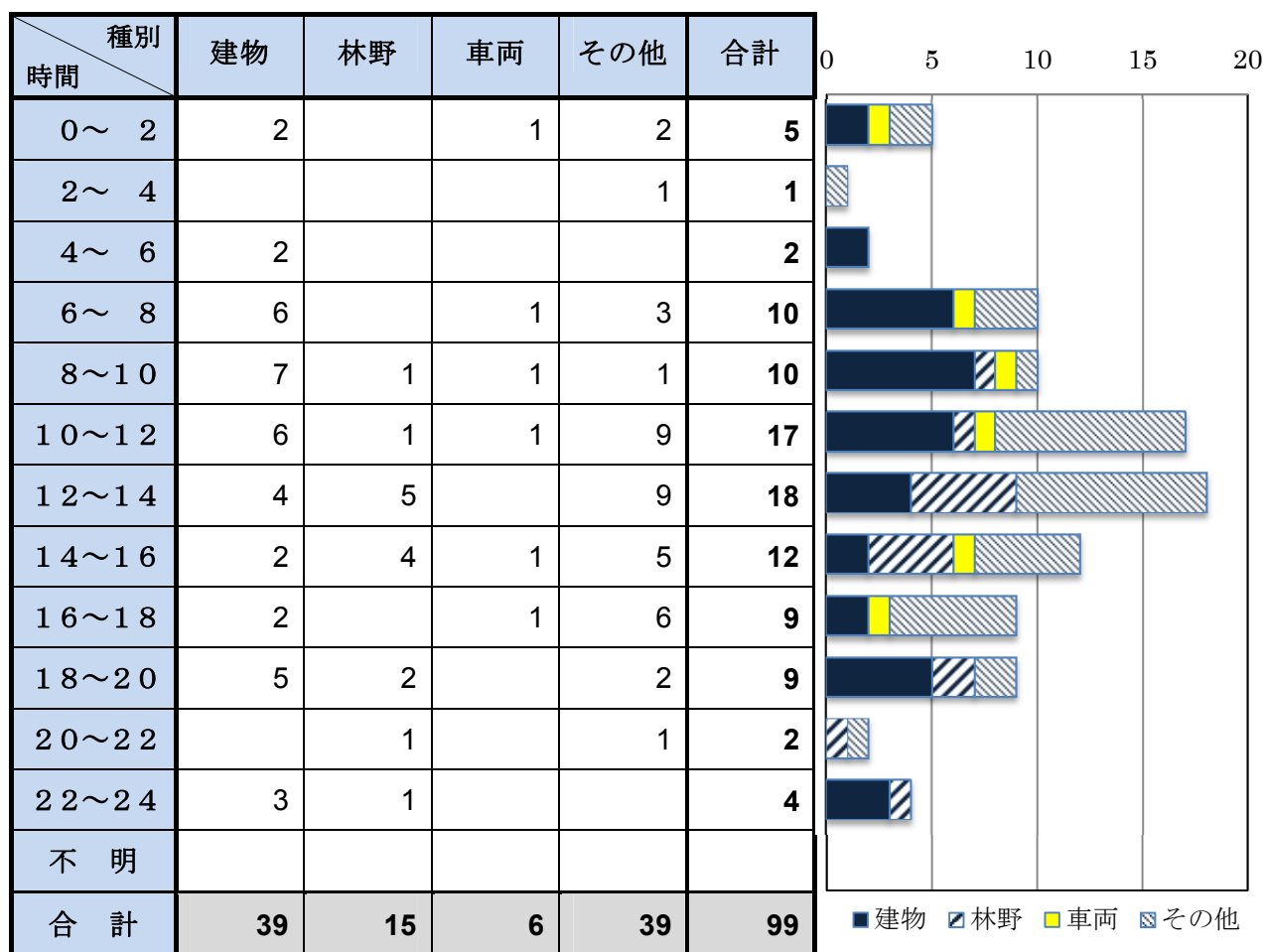
※人口は、住民基本台帳人口（各年 3月31日現在）に基づく数値による。

(▲はマイナス)

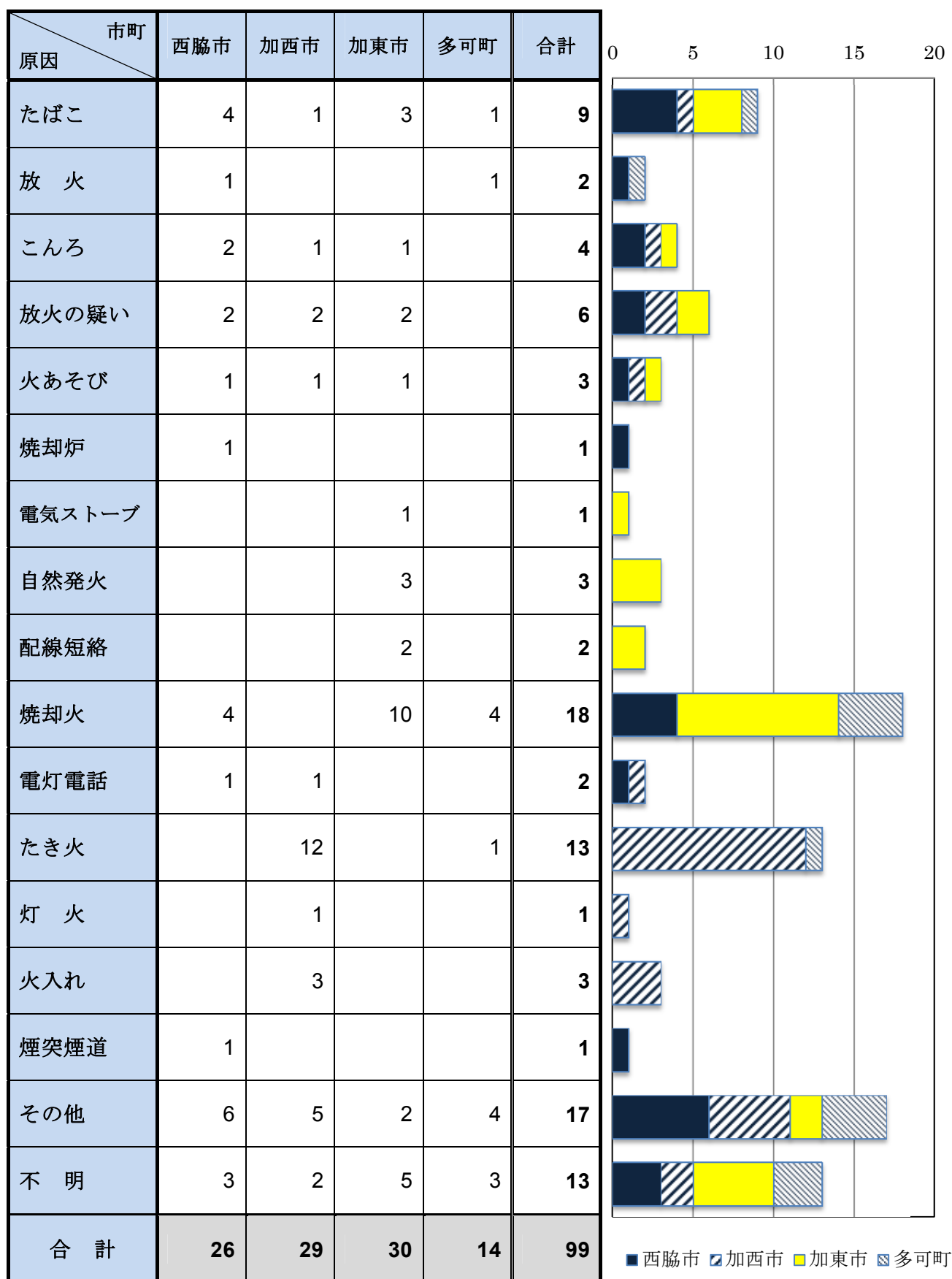
曜日別火災発生件数



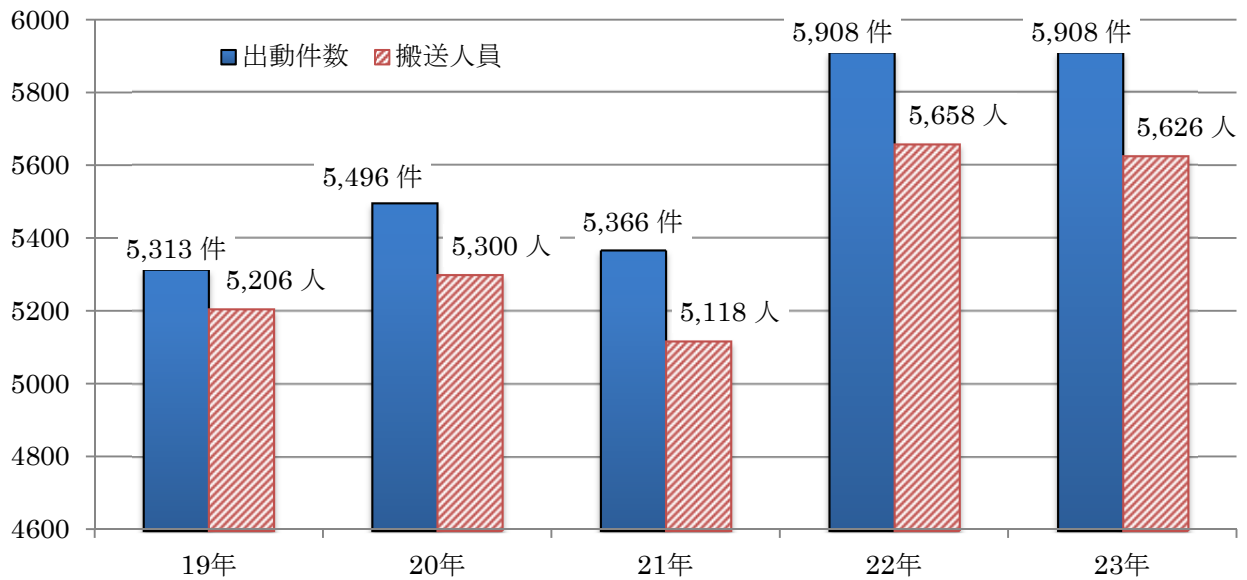
覚知時間別火災発生件数



市町別出火原因別状況

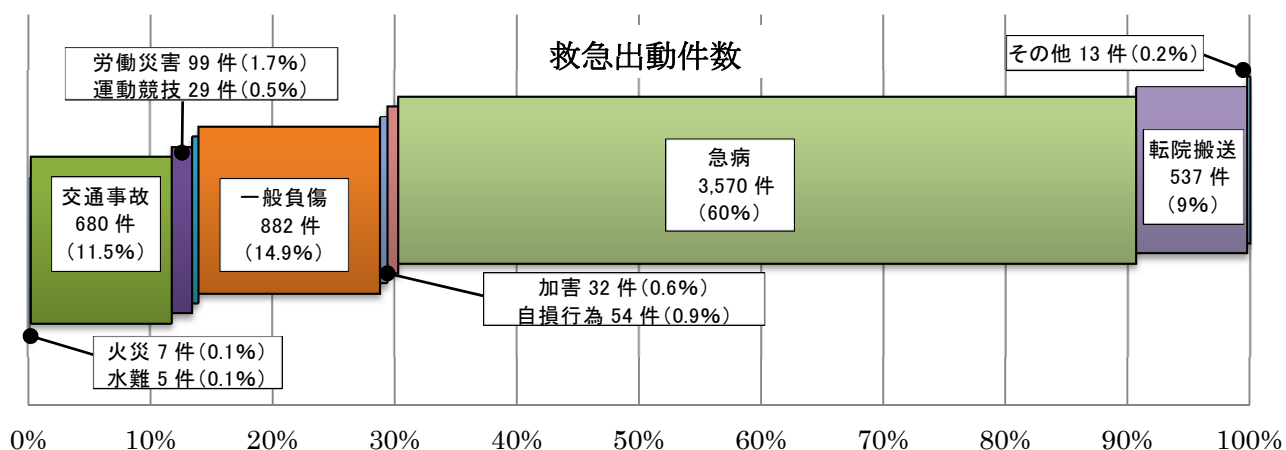


過去5年間における救急の推移



市町		年	平成19年	平成20年	平成21年	平成22年	平成23年
西 脇 市	出動件数		1,540	1,622	1,542	1,680	1,700
	搬送人員		1,509	1,541	1,455	1,592	1,623
加 西 市	出動件数		1,580	1,666	1,583	1,831	1,819
	搬送人員		1,570	1,611	1,528	1,748	1,727
加 東 市	出動件数		1,433	1,410	1,483	1,495	1,518
	搬送人員		1,395	1,369	1,405	1,447	1,444
多 可 町	出動件数		749	787	751	895	868
	搬送人員		722	768	725	866	830
管 外	出動件数		11	11	7	7	3
	搬送人員		10	11	5	5	2
合 計	出動件数		5,313	5,496	5,366	5,908	5,908
	搬送人員		5,206	5,300	5,118	5,658	5,626

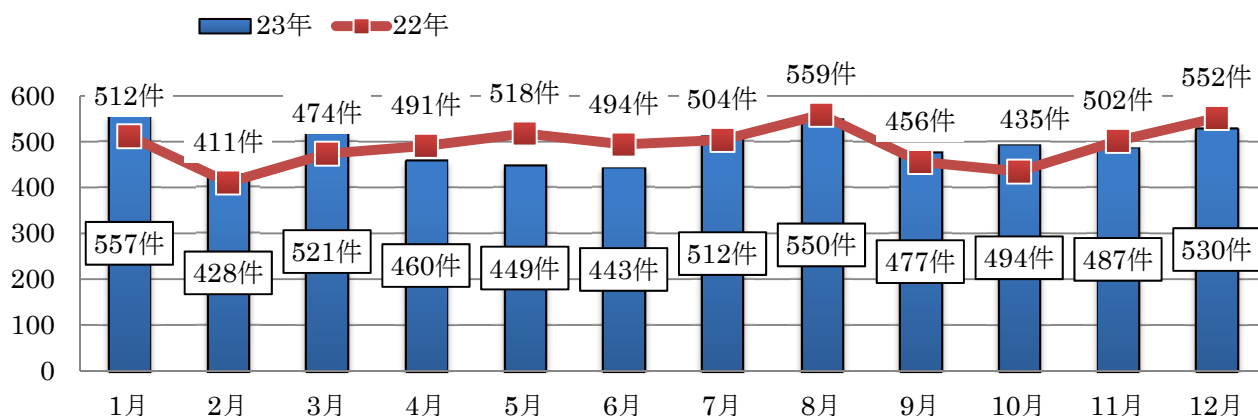
署所別救急出動件数及び搬送人員



〔上段：出動件数〕
〔下段：搬送人員〕

出動区分		合	火	水	交	労	運	一	加	自	急	転	そ
署所		計	災	難	通	働	動	般	害	損	病	院	の
						災	競	負		行		搬	他
						害	技	傷		為		送	
西脇市	西脇消防署	1,548	1	1	175	18	8	220	7	21	947	148	2
		1,480	1		189	18	8	210	6	13	888	147	
	黒田庄駐在所	127	1		10	2	4	14			68	28	
		117	1		5	2	4	13			64	28	
加西市	加西消防署	985	1	2	111	10	1	137	8	12	559	139	5
		932	1	2	116	10	1	128	6	2	526	139	1
	南分署	415			60	25	1	59	2	3	258	4	3
		399			59	25	1	57	2	1	249	4	1
	北分署	419			42	3	5	79	4	6	263	16	1
	396			40	3	5	78	4	4	246	16		
加東市	加東消防署	1,142	2	2	171	18	5	169	10	8	664	91	2
		1,087	2	1	170	18	5	160	7	6	626	91	1
	東条分署	379	1		35	11	2	74		2	243	11	
		359			34	10	2	72			230	11	
多可町	多可消防署	676			49	9	3	102		2	429	82	
		644			53	8	3	98		2	398	82	
	加美駐在所	138			18	2		13			92	13	
		133			18	1		13			88	13	
	八千代駐在所	79	1		9	1		15	1		47	5	
	79	1		10	1		15	1		46	5		
合計		5,908	7	5	680	99	29	882	32	54	3,570	537	13
		5,626	6	3	694	96	29	844	26	28	3,361	536	3

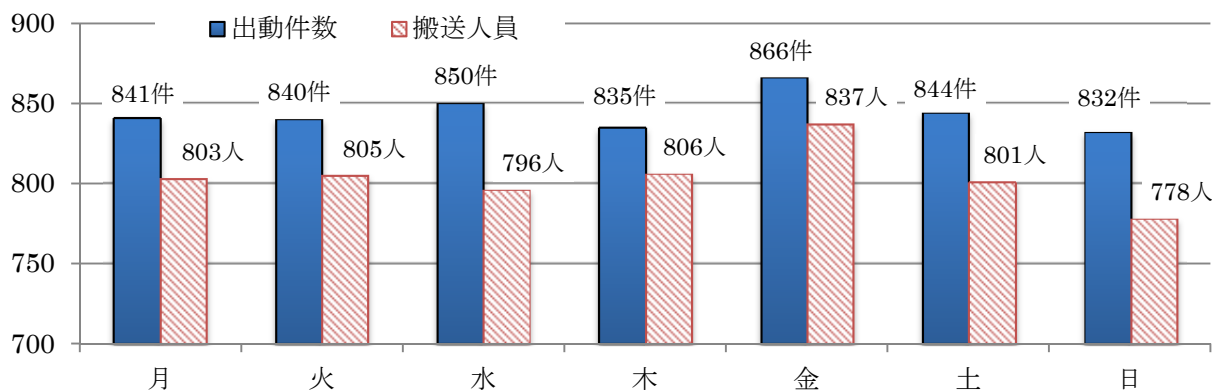
月別・市町別救急出動件数



市町別		月別	合計	1月	2月	3月	4月	5月	6月	7月	8月	9月	10月	11月	12月
西脇市	23年	1,700	166	106	148	116	140	114	143	161	143	148	154	161	
	22年	1,680	143	128	139	128	133	137	136	151	131	118	157	179	
	増減	20	23	▲22	9	▲12	7	▲23	7	10	12	30	▲3	▲18	
加西市	23年	1,819	181	155	147	134	129	137	164	166	134	134	163	175	
	22年	1,831	164	129	133	164	175	150	139	169	153	139	157	159	
	増減	▲12	17	26	14	▲30	▲46	▲13	25	▲3	▲19	▲5	6	16	
加東市	23年	1,518	121	99	139	131	117	127	144	138	142	138	97	125	
	22年	1,495	127	89	120	135	144	119	164	141	111	102	114	129	
	増減	23	▲6	10	19	▲4	▲27	8	▲20	▲3	31	36	▲17	▲4	
多可町	23年	868	89	68	87	79	62	65	61	84	58	74	73	68	
	22年	895	78	64	82	64	65	88	64	97	61	76	73	83	
	増減	▲27	11	4	5	15	▲3	▲23	▲3	▲13	▲3	▲2	0	▲15	
管外	23年	3					1			1				1	
	22年	7		1			1		1	1			1	2	
	増減	▲4	0	▲1	0	0	0	0	0	▲1	0	0	0	▲1	
合計	23年	5,908	557	428	521	460	449	443	512	550	477	494	487	530	
	22年	5,908	512	411	474	491	518	494	504	559	456	435	502	552	
	増減	0	45	17	47	▲31	▲69	▲51	8	▲9	21	59	▲15	▲22	

(▲はマイナス)

事故種別・曜日別出動件数・搬送人員



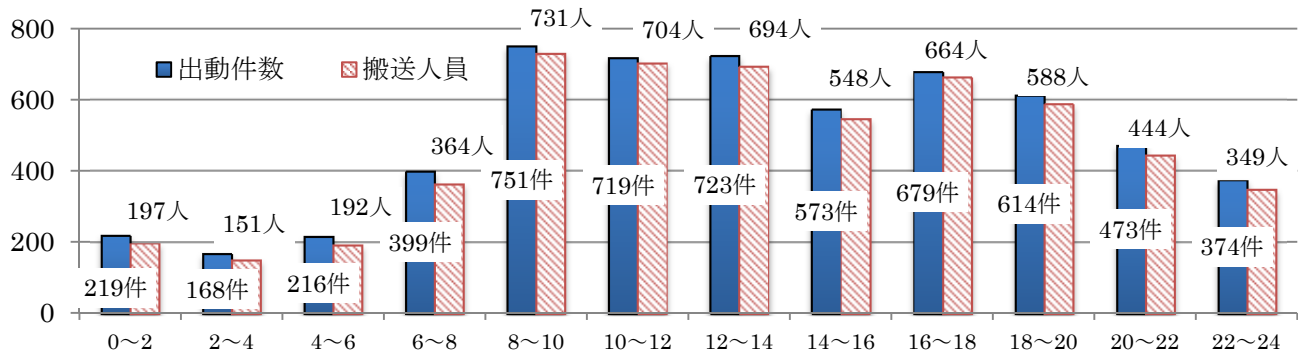
出動件数

種別 曜日	合計	火災	水難	交通	労働 災害	運動 競技	一般 負傷	加害	自損 行為	急病	その他	
											転院 搬送	その他
月曜日	841	2		91	13	2	121	1	11	519	78	3
火曜日	840	2	1	102	15	3	128	5	5	482	93	4
水曜日	850	1		95	13	3	125	4	11	495	103	
木曜日	835			110	18	2	107	4	10	497	83	4
金曜日	866			111	19	1	128	3	8	514	82	
土曜日	844	2	4	89	8	8	139	6	5	514	68	1
日曜日	832			82	13	10	134	9	4	549	30	1
合計	5,908	7	5	680	99	29	882	32	54	3,570	537	13

搬送人員

種別 曜日	合計	火災	水難	交通	労働 災害	運動 競技	一般 負傷	加害	自損 行為	急病	その他
月曜日	803	2		91	13	2	118	1	9	489	78
火曜日	805	1		107	14	3	124	4	3	455	94
水曜日	796	1		89	13	3	120	3	6	457	104
木曜日	806			115	18	2	103	3	7	474	84
金曜日	837			121	19	1	121	3	2	488	82
土曜日	801	2	3	92	8	8	130	6		485	67
日曜日	778			79	11	10	128	6	1	513	30
合計	5,626	6	3	694	96	29	844	26	28	3,361	539

事故種別・時間別出動件数・搬送人員



出動件数

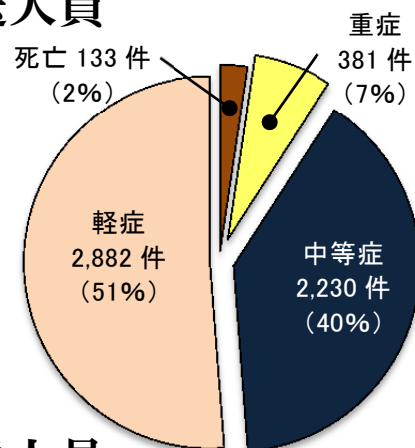
種別 時間	合計	火災	水難	交通	労働 災害	運動 競技	一般 負傷	加害	自行 損傷	急病	その他	
											転院 搬送	その他
0~2	219			15	1		23	4	2	168	5	1
2~4	168			5	2		16	2		136	4	3
4~6	216	1		19	4		18	3	1	166	3	1
6~8	399			60	8		52	1	4	266	7	1
8~10	751	1	3	96	13	6	140	1	3	415	73	
10~12	719	3		69	15	9	109	1	6	374	132	1
12~14	723			84	7	8	109	2	6	397	108	2
14~16	573		1	69	16	2	99	2	6	317	58	3
16~18	679	1	1	116	22	2	112	5	9	352	59	
18~20	614	1		80	5	1	87	4	8	385	42	1
20~22	473			35	4	1	71	3	6	328	25	
22~24	374			32	2		46	4	3	266	21	
合計	5,908	7	5	680	99	29	882	32	54	3,570	537	13

搬送人員

種別 時間	合計	火災	水難	交通	労働 災害	運動 競技	一般 負傷	加害	自行 損傷	急病	その他	
											転院 搬送	その他
0~2	197			14	1		21	2	1	153		5
2~4	151			3	2		13	1		127		5
4~6	192	1		16	4		16	2	1	149		3
6~8	364			57	8		49	1	2	241		6
8~10	731		1	101	12	6	138	1		399		73
10~12	704	3		74	15	9	106	1	3	360		133
12~14	694			86	7	8	104	2	4	375		108
14~16	548		1	68	16	2	95	2	3	302		59
16~18	664	1	1	125	20	2	111	5	5	335		59
18~20	588	1		83	5	1	84	3	4	364		43
20~22	444			35	4	1	65	2	4	309		24
22~24	349			32	2		42	4	1	247		21
合計	5,626	6	3	694	96	29	844	26	28	3,361		539

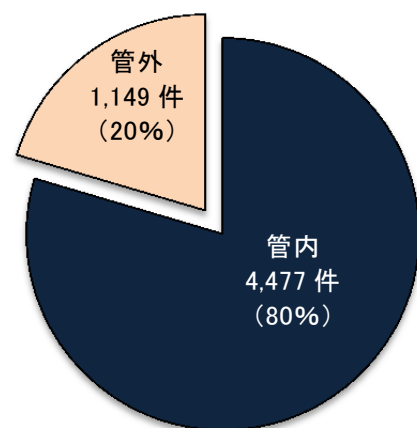
市町別・傷病程度別搬送人員

市町	西脇市	加西市	加東市	多可町	管外	合計
傷病程度						
死亡	36	47	29	21		133
重症	122	104	75	80		381
中等症	531	789	544	366		2,230
軽症	934	787	796	363	2	2,880
その他						0
合計	1,623	1,727	1,444	830	2	5,626



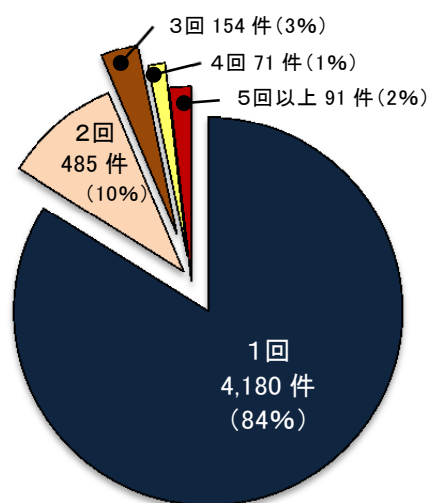
市町別・医療機関別搬送人員

署	西脇市	加西市	加東市	多可町	管外	合計
医療機関						
管内小計	1,401	1,312	1,009	754	1	4,477
市立西脇病院	846	228	374	351		1,799
市立加西病院	79	1,018	91	69	1	1,258
加東市民病院	30	27	436	6		499
多可赤十字病院	40	9	5	139		193
大山病院	376	5	73	176		630
その他の病院	30	25	30	13		98
管外小計	222	415	435	76	1	1,149
三木市民病院	43	45	67	10		165
小野市民病院	38	75	159	16	1	289
その他の病院	141	295	209	50		695
合計	1,623	1,727	1,444	830	2	5,626



市町別・病院交渉回数

署	西脇市	加西市	加東市	多可町	管外	合計
回数						
1回	1,090	1,586	906	597	1	4,180
2回	144	52	195	94		485
3回	38	42	49	25		154
4回	28	15	21	7		71
5回	7	11	16	5		39
6回	5	4	12	3		24
7回	3	4	1			8
8回		5	4			9
9回	1	2		1		4
10回以上		6		1		7
合計	1,316	1,727	1,204	733	1	4,981
最高回数	9回	17回	8回	12回	1回	17回



救急隊の行った応急処置状況

処置 種別	対象 人員	合計	止血	固定	人工 呼吸	心マ ッサージ	心肺 蘇生	酸素 吸入	気道 確保	血圧 測定	心呼 吸音	血中 酸素	心電 図	その 他
急病	3,196	11,364	8	32	36	3	126	823	172	2,983	632	3,061	1,765	1,723
交通事故	648	2,246	28	277	4		5	70	10	621	152	637	107	335
一般負傷	804	2,599	66	161	11		24	65	29	745	93	769	176	460
その他	686	2,233	26	41	4		5	199	12	658	57	676	260	295
合計	5,334	18,442	128	511	55	3	160	1,157	223	5,007	934	5,143	2,308	2,813

救急救命士による特定行為実施状況

行為 種別	C P A 件数	除細動	気道確保		静脈路確保		心拍再開	社会復帰
			気管挿管		薬剤投与			
急病	129	19	108	10	101	21	35	2
交通事故	5		4		3	1		
一般負傷	25	2	18	6	16	5	6	
その他	5	1	2		3			
合計	164	22	132	16	123	27	41	2

現場到着所要時間別出動件数

時間 種別	3分未満	3分以上 5分未満	5分以上 10分未満	10分以上 20分未満	20分以上	合計	現場到着所要時間（分）		
							最 短	最 長	平 均
急病	107	464	2,039	933	27	3,570	0	27	8.1
交通	21	124	378	151	6	680	0	29	7.6
一般負傷	30	128	504	208	12	882	0	27	8.1
その他	45	217	369	141	4	776	0	32	6.9
合計	203	933	3,290	1,433	49	5,908	0	32	7.9

※入電から現場到着までの時間

収容所要時間別搬送人員

時間 種別	10分未満		10分以上 20分未満		20分以上 30分未満		30分以上 60分未満		60分以上 120分未満		120分以上		合計		収容所要時間 (分)		
	うち 管外		うち 管外		うち 管外		うち 管外		うち 管外		うち 管外		合計	うち 管外	最短	最長	平均
急病	4		167	5	938	37	1,965	684	277	220	10	8	3,361	954	5	207	38.5
交通	1		37	1	197	11	393	166	65	56	1	1	694	235	9	141	38.7
一般負傷			41		204	14	523	185	71	57	5	3	844	259	12	189	39.5
その他			43	2	155	36	405	218	122	116	2	2	727	374	11	220	41.9
合計	5	0	288	8	1,494	98	3,286	1,253	535	449	18	14	5,626	1,822	5	220	39.1

※入電から病院収容までの時間

救急講習実施状況

講習		年				
		平成19年	平成20年	平成21年	平成22年	平成23年
普通救命講習	受講回数	129	134	123	153	142
	参加人員	2,459	2,415	2,270	2,750	2,260
上級救命講習	受講回数	1	2	1	1	1
	参加人員	11	14	8	16	4
普及員講習	受講回数	1	1	1	1	1
	参加人員	16	14	20	15	20
一般救急講習	受講回数	76	67	79	77	95
	参加人員	3,095	2,958	2,589	2,754	2,804
合計	受講回数	207	204	204	232	239
	参加人員	5,581	5,401	4,887	5,535	5,088

普通救命講習 3時間～4時間の講習
 上級救命講習 8時間の講習
 普及員講習 3日間（24時間）の講習
 一般救急講習 上記以外の3時間未満の講習

管内公的機関のAED設置状況

（平成23年8月31日現在）

市町村別	合計	西脇市	加西市	加東市	多可町
設置台数	167	54	40	44	29

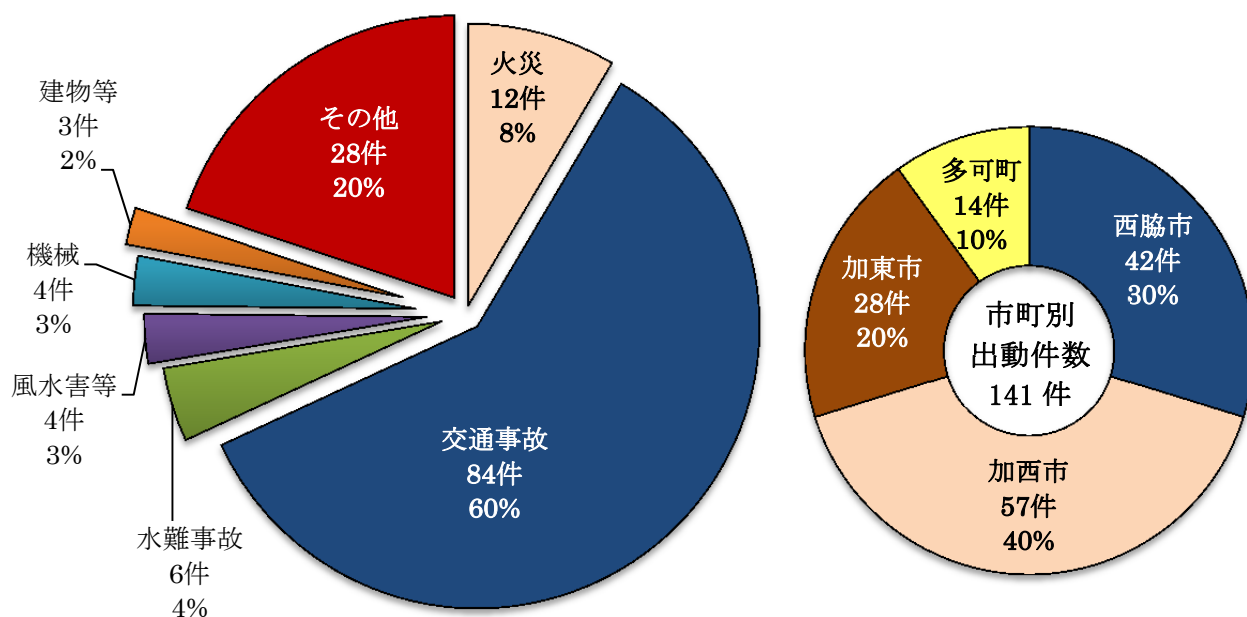
※公的機関（官公庁、学校、国・県関係）

バイスタンダーによる心肺蘇生法の実施状況

年別	平成19年	平成20年	平成21年	平成22年	平成23年
心肺停止傷病者数	190	177	171	190	159
実施件数	81	62	88	81	75
実施率	42.6%	35.0%	51.5%	42.6%	47.2%

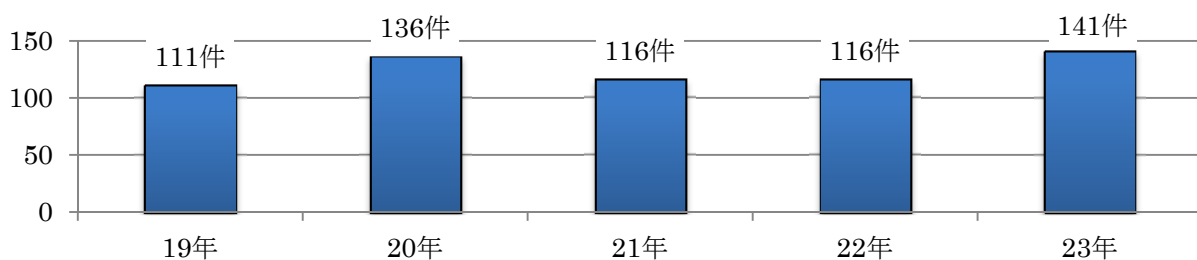
※バイスタンダーとは、救急現場に居合わせた人のことです。

事故種別・救助出場件数・救助人員



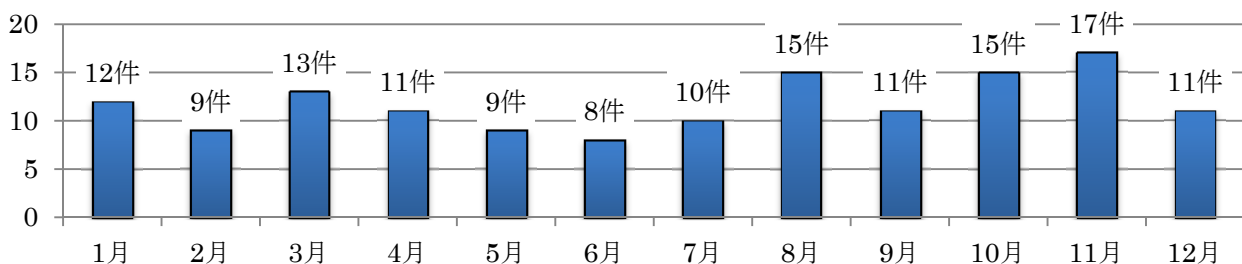
種別		合計	市町								
			火災	交通事故	水難事故	風水害等	機械	建物等	ガス及び酸	破事	裂事故
西脇市	出動件数	42	8	19	1			2			12
	救助人員	20		11	1			2			6
加西市	出動件数	57		32	4	4	3				14
	救助人員	45		23	4	7	1				10
加東市	出動件数	28		24	1		1	1			1
	救助人員	17		14	1		1	1			
多可町	出動件数	14	4	9							1
	救助人員	2		1							1
合計	出動件数	141	12	84	6	4	4	3			28
	救助人員	84		49	6	7	2	3			17

過去5年間の救助出動の推移



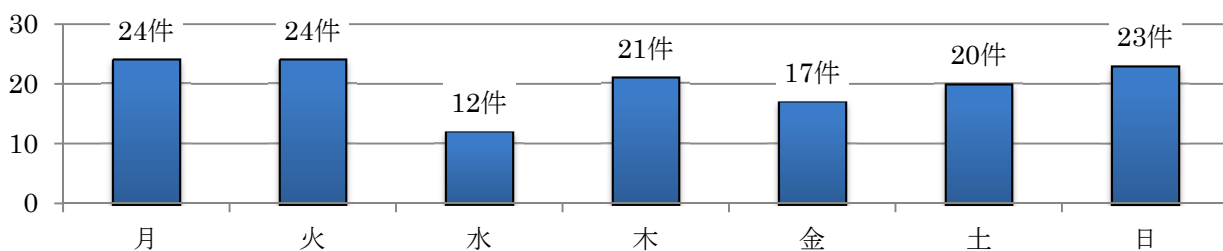
市町	年	平成19年	平成20年	平成21年	平成22年	平成23年
西脇市		30	28	42	33	42
加西市		28	61	26	37	57
加東市		36	29	28	36	28
多可町		17	18	20	10	14
合計		111	136	116	116	141

事故種別・月別救助出動件数



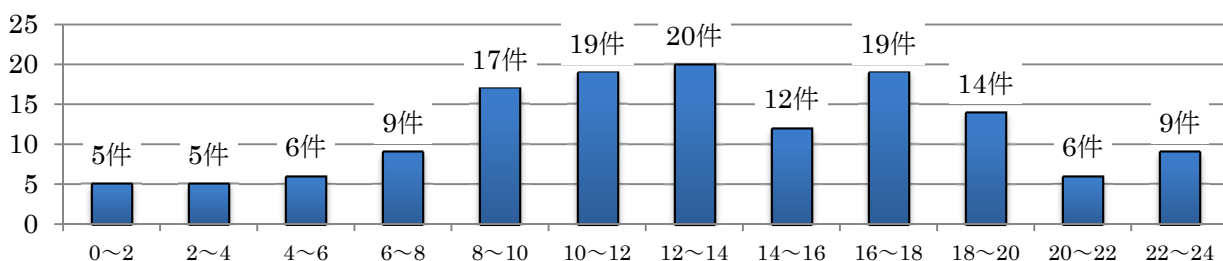
月	種別	合計	事故種別											
			火災	交通事故	水事	難故	風害	水等	機械	建物等	ガ及酸	スび欠	破事	裂故
1月		12		6				1						5
2月		9		8										1
3月		13	1	7										5
4月		11	1	8										2
5月		9	1	5	1		1	1						
6月		8		6	1									1
7月		10	1	7	1									1
8月		15	1	8	1		1							4
9月		11	2	4			4		1					
10月		15	2	10					1					2
11月		17	1	12										4
12月		11	2	3	2		1							3
合計		141	12	84	6	4	4	3						28

事故種別・曜日別救助出動件数



	合計	火災	交通事故	水事	難故	風害	水等	機械	建物等	ガ及酸	スび欠	破事	裂故	その他
月曜日	24	4	13					1						6
火曜日	24		15	1					1					7
水曜日	12	1	9											2
木曜日	21		17											4
金曜日	17	2	9					2	1					3
土曜日	20	2	10	3				1	1					3
日曜日	23	3	11	2		4								3
合計	141	12	84	6		4		4	3					28

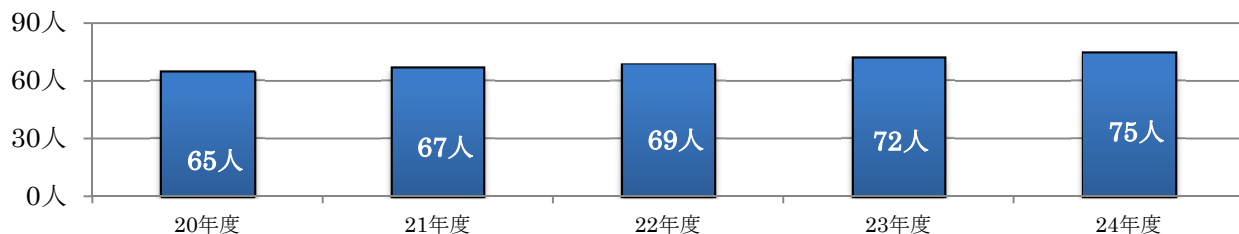
事故種別・時間別救助出動件数



	合計	火災	交通事故	水事	難故	風害	水等	機械	建物等	ガ及酸	スび欠	破事	裂故	その他
0 ~ 2	5	1	3				1							
2 ~ 4	5		1				3							1
4 ~ 6	6	1	3						1					1
6 ~ 8	9	1	5	1										2
8 ~ 10	17	1	8	2										6
10 ~ 12	19	3	7	1				1	2					5
12 ~ 14	20	1	15					1						3
14 ~ 16	12		7	1				1						3
16 ~ 18	19	2	13	1										3
18 ~ 20	14	1	10											3
20 ~ 22	6		5					1						
22 ~ 24	9	1	7											1
合計	141	12	84	6		4		4	3					28

救助隊員資格者（救助科修了者）の推移

(各年度4月1日現在)



救助用機械器具等の保有状況

別表1

分類	品名	数量			
		西脇署	加西署	加東署	多可署
一般救助用器具	かぎ付はしご	2	1	2	1
	三連はしご	4	5	4	2
	金属製折りたたみはしご	1	3	1	
	空気式救助マット	1	2	3	
	救命索発射銃	1	1	1	
	サバイバーリング等	3	6	6	
	平担架	1	1	1	
重量物排除用器具	油圧ジャッキ	1	2	2	
	油圧スプレッター	1	1	2	
	可搬ウィンチ	1	2	2	
	ワイヤーロープ				
	マンホール救助器具	1	1	2	
切断用器具	油圧切断機	1		1	
	エンジンカッター	2	4	5	1
	ガス溶断器	1	1	1	
	チェーンソー	4	3	5	
	鉄線カッター	2	6	6	3
破壊用器具	万能斧	7	7	17	7
	ハンマー	1	5	3	
	携帯用コンクリート破壊器具	1	1	5	
検知・測定用器具	生物剤検知器				
	化学剤検知器				
呼吸保護用器具	空気呼吸器	15	31	23	5
隊員保護用器具	耐電手袋	3	11	4	
	携帯警報器	5	15	9	
	陽圧式化学防護服		4	2	
水難救助用器具	潜水器具一式	4		5	
	救命胴衣	5	7	25	6
	水中投光器	4	5	14	
	救命浮環	5		10	2
	浮標			2	
	救命ボート	3	1	4	1
検索用器具	簡易画像探査機	1		1	
山岳救助用器具	バスケット担架	2	1	3	1

(平成24年4月1日現在)

その他の救助用器具	投光器一式	3	6	8	2
	携帯投光器	4	17	13	
	携帯拡声器	4	9	5	2
	携帯無線機	18	18	21	7
	応急処置用セット	1	2	3	1

別表2

分類	品名	数量			
		西脇署	加西署	加東署	多可署
重量物排除用器具	マット型空気ジャッキ一式	1	2		1
	大型油圧救助器具	1	2		1
切断用器具	空気鋸	1	1	2	
	大型油圧切断機	1	2	1	1
	空気切断機	1	2	2	1
	鉄筋切断用チェーンソー				
破壊用器具	削岩機	2	1	1	
	ハンマードリル	1	1	1	1
呼吸保護用器具	酸素呼吸器		4		
	簡易呼吸器	2		4	
	防塵マスク	5	66	5	
	送排風機	1	1	1	1
その他の救助用器具	エアラインマスク				
	緩降機	1	1	2	
	ロープ登降機	2		4	
	発電機	5	10	6	2

別表3

分類	品名	数量			
		西脇署	加西署	加東署	多可署
高度救助用具	画像探査機				
	地中音響探知機				
	熱画像直視装置		1		
	夜間用暗視装置				
	地震警報器				
	水中深査装置				

119番等の受信件数

(平成23年)

種別	項目	合計	119番		一般加入	緊急通報	駆け込み	自己覚知	その他
			専用電話	携帯電話					
火災		185	73	87	23		1		1
	西脇署	87	35	39	12		1		
	加西署	66	28	32	6				
	加東署	32	10	16	5				1
救急・救助		6,173	3,155	1,392	1,405	64	90	17	50
	西脇署	2,668	1,423	588	548	38	43	15	13
	加西署	1,937	1,006	431	437	13	25	2	23
	加東署	1,568	726	373	420	13	22		14
その他の出動		403	100	63	206	10	2	4	18
	西脇署	63	16	16	18	5		3	5
	加西署	237	69	27	125	4	1	1	10
	加東署	103	15	20	63	1	1		3
その他	病院照会	9,182	1,486	903	6,776	5	10		2
	西脇署	2,074	587	311	1,175	1			
	加西署	2,895	361	188	2,338		8		
	加東署	4,213	538	404	3,263	4	2		2
	いたずら・誤報	203	78	125					
	西脇署	32	10	22					
	加西署	118	28	90					
	加東署	53	40	13					
	間違い通報	411	222	145		33			11
	西脇署	146	66	49		31			
	加西署	122	69	44					9
	加東署	143	87	52		2			2
	その他	1,127	684	333	87	13			10
	西脇署	751	468	268	3	8			4
	加西署	302	175	42	81				4
	加東署	74	41	23	3	5			2
119番テスト	7,072	6,914	136	1	21				
西脇署	236	199	22		15				
加西署	2,353	2,314	38	1					
加東署	4,483	4,401	76		6				
合計		24,756	12,712	3,184	8,498	146	103	21	92
	西脇署	6,057	2,804	1,315	1,756	98	44	18	22
	加西署	8,030	4,050	892	2,988	17	34	3	46
	加東署	10,669	5,858	977	3,754	31	25		24

月別総受信件数

(平成23年)

区分	合計	1月	2月	3月	4月	5月	6月	7月	8月	9月	10月	11月	12月
西脇署	6,057	628	454	538	485	528	380	563	494	477	489	473	548
加西署	8,030	863	614	590	609	683	539	692	691	820	585	619	725
加東署	10,669	991	888	855	875	837	930	1,047	905	900	804	766	871
合計	24,756	2,482	1,956	1,983	1,969	2,048	1,849	2,302	2,090	2,197	1,878	1,858	2,144

過去5年間の災害等受信状況

総受信件数

区分	平成19年	平成20年	平成21年	平成22年	平成23年
西脇署	12,795	12,378	12,172	11,089	6,057
加西署	6,716	6,363	5,707	5,726	8,030
加東署	7,671	9,578	10,351	6,727	10,669
合計	27,182	28,319	28,230	23,542	24,756

火災受信件数

区分	平成19年	平成20年	平成21年	平成22年	平成23年
西脇署	106	54	77	57	87
加西署	55	53	44	86	66
加東署	35	30	21	17	32
合計	196	137	142	160	185

救急・救助受信件数

区分	平成19年	平成20年	平成21年	平成22年	平成23年
西脇署	2,368	2,466	2,354	2,589	2,668
加西署	1,615	1,748	1,670	1,968	1,937
加東署	1,037	1,038	1,083	1,047	1,568
合計	5,020	5,252	5,107	5,604	6,173

その他の災害（風水害・油漏れ・怪煙・安否確認等）受信件数

区分	平成19年	平成20年	平成21年	平成22年	平成23年
西脇署	62	74	57	41	63
加西署	86	92	94	104	237
加東署	68	43	82	32	103
合計	216	209	233	177	403

その他（病院照会・いたずら・誤報・間違い・119番テスト等）受信件数

区分	平成19年	平成20年	平成21年	平成22年	平成23年
西脇署	10,259	9,784	9,684	8,402	3,239
加西署	4,960	4,470	3,899	3,568	5,790
加東署	6,531	8,467	9,165	5,631	8,966
合計	21,750	22,721	22,748	17,601	17,995

消防団編

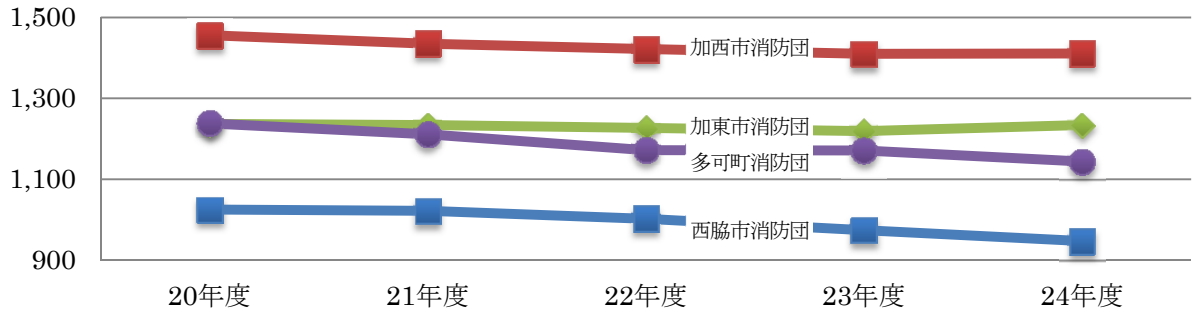
分団数	108分団
団員数（実員）	4,736人
消防団車両（総数）	293台
出動回数	974回
出動延人員	33,202人

（消防団事務については、構成市町ごとに行っています。）



消防操法大会

過去5年間の管内消防団員数の推移



年度 消防団	年度				
	平成20年度	平成21年度	平成22年度	平成23年度	平成24年度
西脇市消防団	1,025	1,022	1,002	974	947
加西市消防団	1,456	1,435	1,422	1,410	1,411
加東市消防団	1,237	1,234	1,227	1,219	1,234
多可町消防団	1,238	1,211	1,172	1,171	1,144
合 計	4,956	4,902	4,823	4,774	4,736

各年度における4月1日現在の団員数

管内消防団の現勢

(平成24年4月1日現在)

消防団	合 計	西脇市 消防団	加西市 消防団	加東市 消防団	多可町 消防団
分団数等					
分 団 数	108	7	12	75	14
部 数	227	57	102		68
団員数(実員)	4,736	947	1,411	1,234	1,144
消 防 団 車 両	293	57	92	78	66
普通ポンプ車	39	16	2	6	15
水槽付ポンプ車	2	1			1
小型動力ポンプ積載車	252	40	90	72	50

管内消防団員の状況

(平成24年4月1日現在)

消防団	合 計	西脇市 消防団	加西市 消防団	加東市 消防団	多可町 消防団
団員数等					
条 例 定 数	5,013	962	1,482	1,269	1,300
団員数(実員)	4,736	947	1,411	1,234	1,144
団 長	4	1	1	1	1
副団長	14	3	3	3	5
小隊長	12			12	
分団長	108	7	12	75	14
副分団長	220	7		150	63
部 長	235	57	102	76	
班 長	958	114	391	126	327
団 員	3,185	758	902	791	734
平 均 年 齢	32.2	31.4	32.0	34.3	31.1

管内消防団の在職年数状況

(平成24年4月1日現在)

消防団 在職年数	合 計	西脇市 消防団	加西市 消防団	加東市 消防団	多可町 消防団
5年未満	1,559	341	550	302	366
5年以上10年未満	1,441	294	476	333	338
10年以上15年未満	1,040	206	262	310	262
15年以上20年未満	494	82	100	180	132
20年以上25年未満	164	22	19	81	42
25年以上	38	2	4	28	4
合 計	4,736	947	1,411	1,234	1,144

管内消防団の出動状況

(平成23年度)

消防団 出動区分	合 計	西脇市 消防団	加西市 消防団	加東市 消防団	多可町 消防団	
火 災	回 数	59	12	14	26	7
	延人員	2,286	525	335	1,029	397
風 水 害	回 数	104	2	95	4	3
	延人員	2,725	499	567	759	900
演習訓練	回 数	280	133	6	11	130
	延人員	12,683	1,250	883	1,825	8,725
広報指導	回 数	29	6	3		20
	延人員	842	60	472		310
警防調査	回 数	104	41	63		
	延人員	1,231	265	966		
特別警戒	回 数	57	29	2	6	20
	延人員	8,497	269	2,964	3,281	1,983
そ の 他	回 数	341	186	11	2	142
	延人員	4,938	1,358	101	54	3,425
合 計	回 数	974	409	194	49	322
	延人員	33,202	4,226	6,288	6,948	15,740

消防団の主な事業

実施月	主 な 事 業	実施月	主 な 事 業
4月	<ul style="list-style-type: none"> ・ 消防大会・出初式 ・ 分団長会議 ・ 無線取扱者講習 ・ 消防操法指導 ・ 部長・新入団員・水防訓練及び機関員講習 ・ 幹部機関員新入団員訓練 ・ 機械器具点検 	10月	<ul style="list-style-type: none"> ・ 分団長会議 ・ 普通救命講習 ・ ひょうご消防のつどい ・ 消防訓練
5月	<ul style="list-style-type: none"> ・ 分団長会議 ・ まつり警備 ・ 消防操法指導会 ・ 消防操法大会 	11月	<ul style="list-style-type: none"> ・ 分団長会議 ・ 防火パレード ・ 秋季火災予防週間 ・ 消防訓練 ・ スクラムハート事業 (中学生との交流事業) ・ 学校・自主防災組織合同防災訓練
6月	<ul style="list-style-type: none"> ・ 分団長会議 ・ 操法大会主将者会議 ・ 消防操法大会 ・ 訓練礼式大会 (隔年) 	12月	<ul style="list-style-type: none"> ・ 分団長会議 ・ 年末警戒発団式 ・ 年末警戒 ・ 消防訓練 ・ 消防車両等引渡式
7月	<ul style="list-style-type: none"> ・ 分団長会議 ・ 普通救命講習会 ・ まつり警備 ・ 消防訓練 ・ 北播磨地区消防操法大会 (隔年) ・ 北播消防ソフトボール大会 (隔年) ・ 学校・自主防災組織合同防災訓練 	1月	<ul style="list-style-type: none"> ・ 新年に集う会 ・ 分団長会議 ・ 重要文化財防火訓練 ・ 消防訓練
8月	<ul style="list-style-type: none"> ・ 分団長会議 ・ まつり警備 ・ 全分団器具庫点検 ・ 消防施設総点検 ・ 兵庫県消防操法大会 (隔年) 	2月	<ul style="list-style-type: none"> ・ 分団長会議 ・ 消防訓練 ・ 林野火災パトロール ・ 北播磨地域若手消防団員意見交換会 ・ 消防団員安全管理セミナー ・ 消防団員人権学習・健康講座 ・ 消防訓練
9月	<ul style="list-style-type: none"> ・ 分団長会議 ・ 普通救命講習 ・ 市民体育祭警備 ・ 消防訓練 	3月	<ul style="list-style-type: none"> ・ 春季火災予防週間 ・ 分団長会議 ・ 新入団員訓練 ・ 実践操法大会 ・ 消防訓練、機械器具点検・講習会 ・ 春季火災予防運動防火パレード ・ マラソン警備

編 集 発 行

北はりま消防本部 総務課

〒679-0292 兵庫県加東市下滝野1269-2

加東市役所滝野庁舎3階

電 話 (0795) 48-3115

F A X (0795) 48-3234

ホームページ <http://www.kitaharima119.net>