



活動服購入

実施設計書

物 品 番 号 総務需第4号

納 入 場 所 兵庫県西脇市野村町1796番地の502 (北はりま消防本部) ほか

購 入 物 品 活動服購入

北はりま消防組合

内 訳				概 要
	実施	今回変更	増減額	活動服購入
設計額 (内消費税)	円 ()	円 ()	円 ()	1 冬用活動服 (男性用)
				(1) 上衣 27着
				(2) ズボン 36本
請負額 (内消費税)	円 ()	円 ()	円 ()	2 冬用活動服 (女性用)
				ズボン 1本
執行方法		納入期限	令和9年1月29日まで	3 夏用活動服 (男性用)
				(1) 上衣 34着
				(2) ズボン 52本
(起工理由)				4 夏用活動服 (女性用)
北はりま消防組合職員に貸与する活動服を購入するもの				(1) 上衣 2着
				(2) ズボン 4本

活動服購入仕様書

北 は り ま 消 防 組 合

活動服購入 仕様書

1 概要

この仕様は、北はりま消防組合（以下「組合」という。）が購入する活動服について必要な事項を定める。

2 総則

- (1) 当活動服の製作に要する費用は、当初に契約した見積額のとおりとし、追加支出は一切認めない。
- (2) 使用素材は、全て良質なものを使用するものとし、特に紡績糸は糸ムラ、織りキズ（ヨリ）ムラなどないもの、また、織上りは均正で、織りキズ、糸節、汚れなど欠点のないものを使用しなければならない。
- (3) 縫製については、各部の縫い合わせ部は全て優良で縫いとび、縫い外れ、その他の欠陥がないよう十分配慮し行わなければならない。また、仕様書に記載なき事項についても良心的に対処すること。
- (4) 製品の納入に際しては、1着ごとにプレスした後、ビニール袋により包装し、氏名、サイズが容易に確認できるようにし、名簿に基づき、所属ごとにまとめて納品すること。
- (5) この仕様書に疑義を生じたときは、組合契約担当者の指示を受けなければならない。

3 仕様

(1) 上衣（立体裁断）

長袖、カッター衿、肩章、前立比翼ファスナー式、袖口ファスナー式、前後ヨーク、両胸雨蓋式貼りポケット、脇部切替え、脇下ベンチレーション機能、左胸刺繍、背中プリント

(2) ズボン（立体裁断）

ワンタック、両脇斜め及び両後切りポケット付き、後ダーツ、左上前ファスナー開き前カン止め、後身切替え、股シック補強（菱形4か所止め）、内股部三角形型ハギ入り（伸縮機能付き）、ベルトループ8本付き、裾靴ズレ付き

4 主材料

本体・配色素材ともに、同混紡率、同組織、先染、難燃、帯電防止、ストレッチ機能を有していること。

(1) 冬用活動服

ア 素材（本体用）：東レ株式会社 S 2 4 1 2 T S C / # N T B
（配色用）：東レ株式会社 N X 4 0 4 0 R C / # ブライトオレンジ

イ 混紡率

(ア) 東レ株式会社	S 2 4 1 2 T S	
a	メタ型アラミド	7 3 %
b	パラ型アラミド	5 %
c	難燃ポリエステル	2 0 %
d	ポリウレタン	2 %
(イ) 東レ株式会社	N X 4 0 4 0 R	
a	メタ系アラミド	9 4 %
b	パラ系アラミド	4 %
c	ポリウレタン	2 %

(2) 夏用活動服

ア 素材（本体用）：東レ株式会社 S 2 4 1 8 T S C / # N T B
（配色用）：東レ株式会社 N X 4 8 4 8 S C / # ブライトオレンジ

イ 混紡率

(ア) 東レ株式会社	S 2 4 1 8 T S	
a	メタ型アラミド	7 3 %
b	パラ型アラミド	5 %
c	難燃ポリエステル	2 0 %
d	ポリウレタン	2 %
(イ) 東レ株式会社	N X 4 8 4 8 S	
a	メタ系アラミド	9 4 %
b	パラ系アラミド	4 %
c	ポリウレタン	2 %

(3) 組織

ア 冬用活動服：綾織

イ 夏用活動服：平織

(4) 配色使用箇所：上衣（衿トリミング、主衿及び台衿裏、肩章裏、ポケット雨蓋裏、
ポケットインダーツ内部、背ヨーク、袖カフス裏）

5 縫製条件

(1) 針数

3 c m間で地縫いは1 2 針程度、飾り縫いは1 2 針程度、オーバーロックは8 針

程度とする。

(2) 穴かがり

上衣はネムリ穴・ズボンはハトメ穴とする。

(3) 釦付け

機械付け又は手付けとする。

(4) 裁縫

糸調子は上下とも、ツレ・タルミのないようにし、返し針を完全にすること。

縫い糸はテトロン糸を使用し、糸始末は丁寧に行うこと。

6 縫製要領

(1) 上衣（立体裁断）

ア 主衿

テトロン芯を入れ、衿巾は中央で約4.5cm、衿先巾約8cmとする。

上衿、台衿は前面に接着芯を貼り、衿周りにステッチを施す。

衿の周囲・主衿裏・台衿内側に配色を施す。

イ 前立て

比翼式のファスナータイプとし、左上前合わせとし、比翼側には、面ファスナーA面を4か所縫い付け、本体側には面ファスナーB面を4か所縫い付ける。

ファスナーライダーは、握りやすい樹脂製とし、上下位置で固定できるものとする。

ウ 前身頃

前身頃は、2枚はぎとし、バストラインで縫い合わせる。

エ 衿吊

衿吊は、所定のものを衿付け中央に、はさみ縫い付けとする。

オ 胸ポケット

胸ポケットは、雨蓋付きポケットとし、面ファスナー止めとする。雨蓋は身頃切り返し部にはさみ縫いし、裏側にはオレンジの配色を施す。ポケットには、インダーツ(配色)を2本設ける。雨蓋は中央で高さ約6cm、端部で高さ約4cm、横約14cmのホームベース型とする。胸ポケットは横巾約13.5cm、深さ約14.5cmとし、左胸ポケットには内側にペン差し口を設ける。

カ 背ヨーク

背ヨークは、1枚仕立とし、ヨーク巾は約19cmとする。はさみ縫いとし表一条飾りミシン縫いとする。

キ 肩縫い

片倒しステッチ縫いとする。

ク 脇身頃

脇身頃は、裾から袖口までハギを入れ、腕の活動域を広げ、活動時において裾がズボンからはみ出す等の服装の乱れが起こりにくい構造とする。

ケ 背タック

なしとする。

コ ベンチレーション

通気性を良くし、脇下の蒸れを軽減するため、脇下部にベンチレーション機能を設ける。

サ 袖

2枚袖とし、後袖切替線は肩袖側に片倒しをし、飾りステッチをかける。

後袖切替線上の袖口に突合せのファスナー開きを設ける。

ファスナー開き部分に、三角マチ布（水かき）をカフス根本まで付ける。カフス裏側は配色素材を使用する。

シ 袖付け縫い

本縫いし更にオーバーロックを掛ける（インターロックミシン可）。

ス 袖口

袖は後袖切替え線上の袖口に突合せのファスナー開きを設け、ファスナー開閉式とする。ファスナーのスライダーは前立て部に使用するものと同様の形状とする。

セ 片布・品質表示

所定の氏名片布を上前胸ポケット裏面中央に縫い付け、その下に品質表示を縫い付ける。

ソ サイズ表示

衿付けの下縁にはさみ縫い付ける。

タ 階級章用台座

右胸ポケット雨蓋中央上部1.5cm上に、縦2.5cm×横4cmの面ファスナーB面を縫い付ける。

チ 肩章

巾は5cmとし、端を袖付けの縫目に縫込み4cm内側に入ってクロスステッチを入れること。肩章の先は衿付け根部より1cm下がった位置とする。裏側は配色素材を使用する。

ツ 裾

三つ折り縫いの平裾とする。

テ 刺繍

左胸ポケット雨蓋中央上部3.5cm上に【北はりま消防組合】の刺繍を入れ

る。字体・サイズ・色については、組合指定とする。

ト 背文字プリント

背ヨークに上下3段にて、上段【HYOGO】、中段【KITAHARIMA】、下段【FIRE DEPARTMENT】のプリントを入れる。字体・サイズ・色については、組合指定とする。

ナ 個人名札用台座

左胸ポケット位置より約1cm上部に個人名札を取り付けるためのワッペン台座（縦2.5cm×横4cmの面ファスナーB面）を縫い付ける。

色は、表生地と同色とする。

(2) ズボン（立体裁断）

ア 前タック

左上前合わせとし、左右のウエストにワンタックを取り脇側（外向き）に片倒しをする。

イ 腰帯

腰帯幅は4cmとし、腰裏（すべり止め付き）を縫い付ける。

ウ 前立て

上前の前立てに芯を貼り、約3.5cm巾の飾りステッチで押さえ、ファスナー開き止まり位置は小丸にし、閉止めをする。見返し奥の裁ち目は芯とともにオーバーロック始末をする。右下前ファスナー下に持ち出し布を付け、身頃と持ち出し布のはぎ目にファスナーを挟みコバステッチを掛ける。持ち出し布は表裏ともに表地とし、見返し側の奥端はオーバーロック始末をする。

エ 脇ポケット

両側に斜め切替えポケットを設ける。ポケット口の長さは約16cmとし、口の上下端に閉止めをする。口には0.6cm巾のステッチを掛ける。向布の表地端は、袋地に縫い合わせ、周囲は袋縫いをする。

オ 後部・尻合わせ

後中心の尻縫いは二重縫い、裁ち目はオーバーロック仕上げとする。

脇線と後中心の間に裾口まで切替え、脇下の方へ片倒しステッチを掛ける。

強度を確保するため、片倒しステッチ縫製とする。

カ 後ポケット

両側に口巾約14cm、深さ約18cmの片玉縁切りポケットを設け、口の両端は閉止めをする。左のみ釦止めとする。

キ ベルトループ

ループ巾2cm、長さ5.5cmの計8本とする。ベルトループの下端は、補強のため二重縫いすること。

ク 裾

採寸により決定した股下寸法にて、靴ズレ付きのミシントタキ仕上げとする。

ケ 脇縫い

後へ片倒しとし、飾りステッチを掛け、裁ち目はオーバーロック始末とする。

コ シック補強

内股部に菱形形状のシック（当布）を4か所止めにて縫い付ける。

サ 内股補強

縫い割し、股交差部に左右対称の三角形状のハギを入れ、股割動作に対する突っ張りを緩和する伸縮構造を有すること。

シ サイズ表示

片布下端にはさみ、縫い付ける。

ス 片布・品質表示

所定の氏名片布を左ポケット裏に縫い付け、その下に品質表示を縫い付ける。

7 数量

(1) 冬用活動服（男性用）

ア 上衣 27着

イ ズボン 36本

(2) 冬用活動服（女性用）

ズボン 1本

(3) 夏用活動服（男性用）

ア 上衣 34着

イ ズボン 52本

(4) 夏用活動服（女性用）

ア 上衣 2着

イ ズボン 4本

8 納入期限 令和9年1月29日まで

9 納入場所

(1) 兵庫県西脇市野村町1796番地の502（北はりま消防本部・西脇消防署）

(2) 兵庫県加東市下滝野1269番地2（北はりま消防本部指令センター）

(3) 兵庫県加西市北条町東高室993番地の1（加西消防署）

(4) 兵庫県加東市上中778番地52（加東消防署）

10 提出書類等

(1) 入札業者

原反出荷引受証明書 各 1 部（本体及び配色）

(2) 落札業者

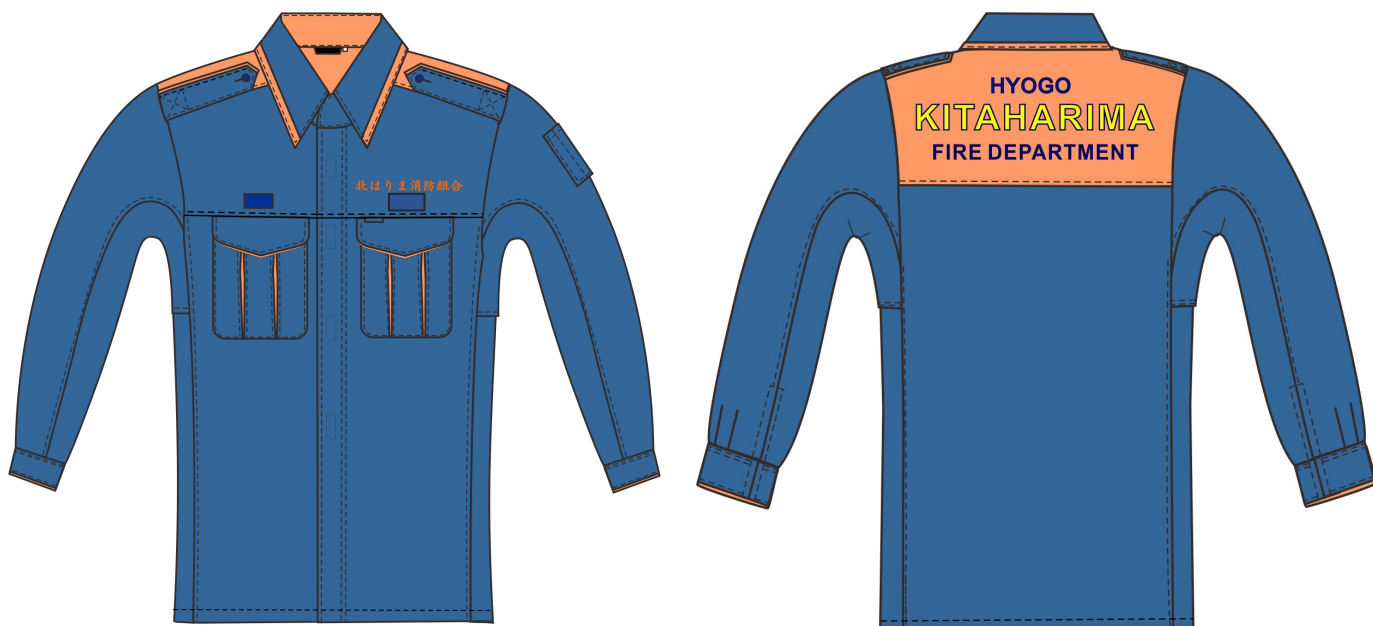
ア 原反出荷済証明書 各 1 部（本体及び配色）

イ 納入業者は、早急に試作品を提出し、組合担当者の検査を受けること。この時、仕様書の内容を納入業者の解釈にて勝手に変更してはならない。ただし、過去の納入実績により、これを省略することができる。

11 採寸

受注者が用意する試着ゲージ（男性用及び女性用）を使用し、受注者立会いの上、各人のサイズを決定するものとする。

仕様図面



活動服上衣サイズ表

(単位：c m)

部位 サイズ	着 丈	肩 幅	胸 囲	胴 囲	衿 丈	ネック回り
AS	73	44	100	92	75	39
AM	75	46	105	97	78	40
AL	77	48	110	102	81	41
ALL	79	50	115	107	84	43
A3L	81	52	120	112	87	45
BS	73	48	110	107	75	43
BM	75	50	115	112	78	45
BL	77	52	120	117	81	47
BLL	79	54	125	122	84	49
B3L	81	56	130	127	87	51
B4L	81	58	140	137	88	53
B5L	81	60	150	147	89	55

活動服ズボンサイズ表

(単位：c m)

部位 サイズ	ウエスト	渡り幅	裾幅
A1	70	33.5	20.5
A2	73	33.5	20.5
A3	76	34.5	21
A4	79	34.5	21
A5	82	35	21.5
A6	85	35.5	21.5
A7	88	36.5	22
B00	82	36.5	23
B0	85	37	23
B1	88	38	23.5
B2	91	38	24
B3	95	38.5	24
B4	100	39	24
B5	105	40	25
B6	110	41	25